

ΤΡΑΠΕΖΑ ΠΕΙΡΑΙΩΣ



Η συμβολή και οι προοπτικές του αγροτροφικού τομέα στην Ελλάδα

Economic Research & Investment Strategy
Σεπτέμβριος 2015

Ηλίας Λεκκός Lekkosi@piraeusbank.gr
Αρτέμης Λεβεντάκης LeventakisAr@piraeusbank.gr
Τράπεζα Πειραιώς
Λεωφ. Βασ. Σοφίας 94 & Κερασούντος 1, 115 28 Αθήνα
Τηλ: (+30) 210 328 8187, Φαξ: (+30) 2103739580

researchdivision@piraeusbank.gr
Bloomberg Page: <PBGR>



Επισκόπηση

Σε μία περίοδο που κρίνεται αναγκαίος ο αναπροσδιορισμός του παραγωγικού μοντέλου της Ελλάδας, από την παραγωγή μη διεθνώς εμπορεύσιμων σε διεθνώς εμπορεύσιμα αγαθά και υπηρεσίες, σημαντικός θεωρείται ο ρόλος του αγροτικού τομέα στη διαμόρφωση του νέου αναπτυξιακού προτύπου της χώρας. Η ανάλυση επιχειρεί να προσδιορίσει το μέγεθος της αγροτροφικής δραστηριότητας και τη συμβολή της στην ελληνική οικονομία.

Ο αγροτροφικός τομέας (δηλαδή ο αγροτικός τομέας και η μεταποίηση τροφίμων, ποτών και καπνού) συνέβαλε το 2014 κατά 7,2% στη συνολική Ακαθάριστη Προστιθέμενη Αξία, έναντι 12% το 1995. Επιπλέον αντιπροσωπεύει το 15% της συνολικής απασχόλησης στην Ελλάδα. Το εμπορικό ισοζύγιο προϊόντων του αγροτροφικού τομέα της Ελλάδος είναι ελλειμματικό. Τα προϊόντα του αγροτροφικού τομέα αποτελούν τη τρίτη μεγαλύτερη κατηγορία εξαγομένων προϊόντων με ποσοστό 19% του συνόλου των εξαγωγών, ενώ αποτελούν το 14% των εισαγωγών. Σχεδόν το 69% των εξαγωγών κατευθύνεται προς χώρες της Ε.Ε ενώ το 80% των εισαγωγών της συγκεκριμένης κατηγορίας προέρχεται από χώρες της Ε.Ε.

Η Ελλάδα συνεισφέρει το 3,0% της ακαθάριστης προστιθέμενης αξίας του αγροτικού τομέα της Ε.Ε. (Μ.Ο. 2012-2014). Βέβαια η παραγόμενη προστιθέμενη αξία στην γεωργική παραγωγή της Ελλάδας υπολείπεται σημαντικά βασικών ανταγωνιστών. Επιπλέον, την τελευταία δεκαετία το αγροτικό εισόδημα στην Ελλάδα (δείκτης Α) μειώθηκε κατά μέσο όρο σε ετήσια βάση κατά 0,4%, έναντι αύξησης 1,6% των χωρών της Ευρωζώνης. Η νέα Κοινή Αγροτική Πολιτική (ΚΑΠ), που ξεκίνησε ήδη από την 1η Ιανουαρίου 2015 και που ολοκληρώνεται το 2020, θα διαθέσει περισσότερα από 19,5 δισ. ευρώ στην Ελλάδα με προσανατολισμό την αύξηση της ποιότητας παραγωγής και την αύξηση των εξαγωγών.

Δεδομένου ότι ο αγροτροφικός τομέας αποτελεί βασικό πυλώνα της ελληνικής οικονομίας θεωρούμε ότι υπάρχουν σημαντικά περιθώρια προοπτικών και ανάπτυξης και ως εκ τούτου βελτίωσης του αγροτικού εισοδήματος στην Ελλάδα, ιδιαίτερα λαμβάνοντας υπόψη τις εκτιμήσεις της Ευρωπαϊκής Επιτροπής (ΕΕ) για τις γεωργικές αγορές της Ευρωπαϊκής Ένωσης την επόμενη δεκαετία.



Σύμφωνα με τις εκτιμήσεις μας αναμένονται μεσοπρόθεσμα θετικοί ρυθμοί μεταβολής για το αγροτικό εισόδημα στην Ελλάδα, λαμβάνοντας υπόψη τις προβλέψεις της Ευρωπαϊκής Επιτροπής για την περίοδο 2015-2024. Συγκεκριμένα, η εκτίμηση για την μέση αθροιστική μεταβολή για την Ελλάδα διαμορφώνεται στα επίπεδα του 9,0%. Κρίσιμη παράμετρος της μεταβολής του αγροτικού εισοδήματος παραμένει η διαμόρφωση του κόστους παραγωγής. Επίσης σε ότι αφορά τις προοπτικές της Ελλάδας σε σχέση με τις μεγάλες αγορές βασικών γεωργικών προϊόντων της ΕΕ η θετική συμβολή περιορίζεται, λαμβάνοντας υπόψη ότι τα γαλακτοκομικά προϊόντα συμμετέχουν στο 11,5% του συνόλου της γεωργικής παραγωγής, τα δημητριακά στο 10% και η ζωική παραγωγή στο 14,5%.

Μία από τις σημαντικότερες προκλήσεις σε ότι αφορά την ανάπτυξη και τις προοπτικές του αγροτροφικού τομέα στη χώρα μας είναι η σταδιακή αναπροσαρμογή του παραγωγικού μοντέλου σε παραγωγή και διάθεση προϊόντων υψηλής ποιότητας, λαμβάνοντας υπόψη ότι η συγκεκριμένη αγορά αναμένεται να διευρυνθεί περαιτέρω, με υψηλούς ρυθμούς ανάπτυξης. Η μεταποίηση τροφίμων, χάρη στη διαθεσιμότητα πρώτων υλών, προϊόντων υψηλής ποιότητας και εξειδικευμένης τεχνογνωσίας στην Ελλάδα, παρουσιάζει πολλές δυνατότητες να αυξήσει την αξία και τις εξαγωγές της. Η σταδιακή αναπροσαρμογή του παραγωγικού μοντέλου της χώρας σε παραγωγή και διάθεση προϊόντων υψηλής ποιότητας προϋποθέτουν εκτός των άλλων:

- Βελτίωση της ανταγωνιστικότητας μέσω της αναδιάρθρωσης του αγροτικού τομέα με έμφαση στην ενίσχυση της βιωσιμότητας των γεωργικών εκμεταλλεύσεων και τη δημιουργία οικονομιών κλίμακας.
- Ενίσχυση μορφών συνεργασίας και δικτύωσης και ανάπτυξη συνεργατικών σχηματισμών – clusters.
- Αύξηση της προστιθέμενης αξίας με έμφαση στη μεταποίηση, τυποποίηση και την πιστοποίηση του προϊόντος και της μεθόδου παραγωγής του και τη διαφοροποίηση προς καινοτόμα προϊόντα.
- Χρήση νέων εργαλείων χρηματοδότησης, όπως τα προγράμματα συμβολαιακής γεωργίας στα οποία η Τράπεζα Πειραιώς έχει πρωταγωνιστικό ρόλο.
- Αξιοποίηση της δημόσιας γης (π.χ. ενοικίαση μέσω μακροπρόθεσμου leasing).
- Εκπαίδευση και κατάρτιση ανθρώπινου δυναμικού και ενίσχυση της επιχειρηματικότητας.
- Ενίσχυση της πρόσβασης και της χρήσης των τεχνολογιών πληροφορικής και των επικοινωνιών.
- Εξειδίκευση παρεμβάσεων στη τεχνική υποδομή - έργα αξιοποίησης υφιστάμενων υποδομών.



Περιεχόμενα

1	■ Αγροτροφικός τομέας και Ελληνική Οικονομία
2	■ Εμπόριο αγροτροφικών προϊόντων
3	■ Μεγέθη αγροτικού τομέα σε ΕΕ και Ελλάδα
4	■ Η συμβολή της ΚΑΠ στην Ελλάδα
5	■ Προοπτικές για τις αγροτικές αγορές της ΕΕ
6	■ Προοπτικές για την Ελλάδα - Συμπεράσματα
7	■ Παράρτημα



Αγροτροφικός τομέας και Ελληνική Οικονομία

Η συμμετοχή του αγροτικού τομέα (περιλαμβάνει τους τομείς γεωργίας, δασοκομίας και αλιείας) στην ελληνική οικονομία έχει μειωθεί σημαντικά τα τελευταία 15 χρόνια. Η συμμετοχή της Ακαθάριστης Προστιθέμενης Αξίας* (ΑΠΑ) του αγροτικού τομέα στη συνολική ΑΠΑ το 2014 ανήλθε σε 4,3% από 6,1% το 2000 και 8,8% το 1995. **Στα παραπάνω μεγέθη πρέπει να συμπεριληφθεί και η συμβολή της βιομηχανίας τροφίμων ποτών και καπνού**, η οποία αποτελεί σχεδόν το 3,0% της συνολικής Ακαθάριστης Προστιθέμενης Αξίας ενώ καλύπτει το 31% του συνόλου της μεταποίησης.

Ο αγροτροφικός τομέας (δηλαδή ο αγροτικός τομέας και η βιομηχανία τροφίμων ποτών και καπνού), συνέβαλλε το 2014 κατά 7,2% στη συνολική Ακαθάριστη Προστιθέμενη Αξία, έναντι 9,1% το 2000 και 11,8% το 1995.

Ο αγροτροφικός τομέας αντιπροσωπεύει το 15% της συνολικής απασχόλησης στην Ελλάδα. Συγκεκριμένα ο αγροτικός τομέας συμβάλλει κατά 12,5% στη συνολική απασχόληση και κατά 2,7% η βιομηχανία τροφίμων ποτών και καπνού. Μεταξύ των ετών 2000 και 2014 ο αριθμός των απασχολούμενων στη γεωργία μειώθηκε κατά 29%, ενώ ο αριθμός των απασχολούμενων στο χώρο της μεταποίησης τροφίμων ποτών και καπνού αυξήθηκε κατά 8%.

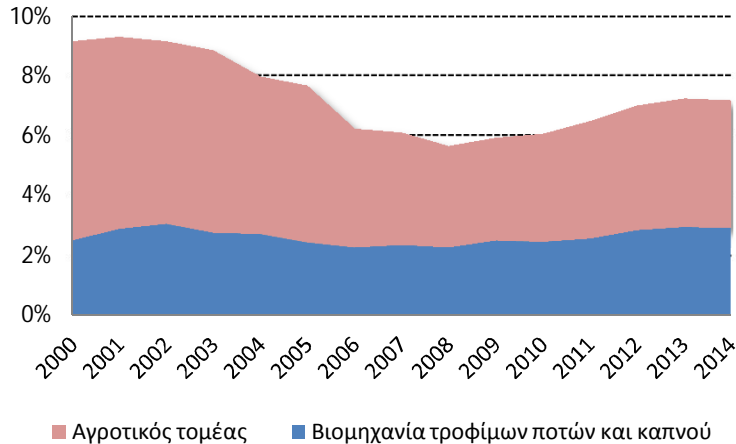
Τα προϊόντα του αγροτροφικού τομέα αποτελούν τη τρίτη μεγαλύτερη κατηγορία εξαγομένων προϊόντων με ποσοστό 19% του συνόλου των εξαγωγών, ενώ αποτελούν το 14% των εισαγωγών. Το μεγαλύτερο μερίδιο στις εξαγωγές κατέχουν τα λαχανικά & κηπευτικά προϊόντα.

* Στο σύνολο της Ακαθάριστης Προστιθέμενης Αξίας δεν περιλαμβάνεται η ιδιοκατοίκηση (τεκμαρτά ενοίκια) του κλάδου διαχείρισης ακίνητης περιουσίας.

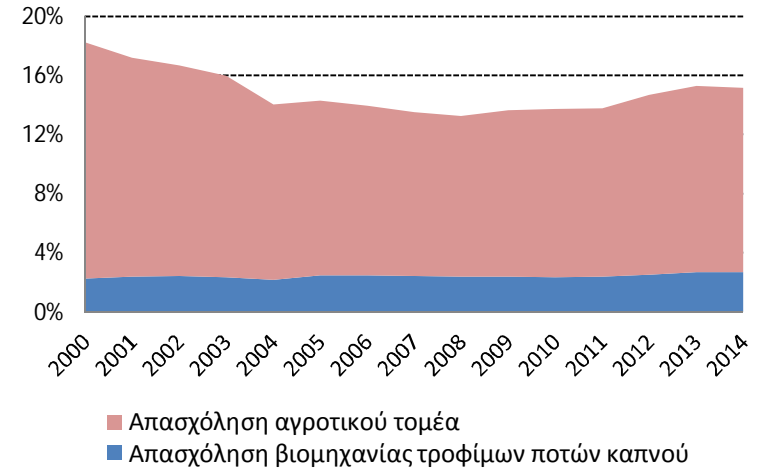


Οικονομικά μεγέθη του αγροτροφικού τομέα στην Ελλάδα

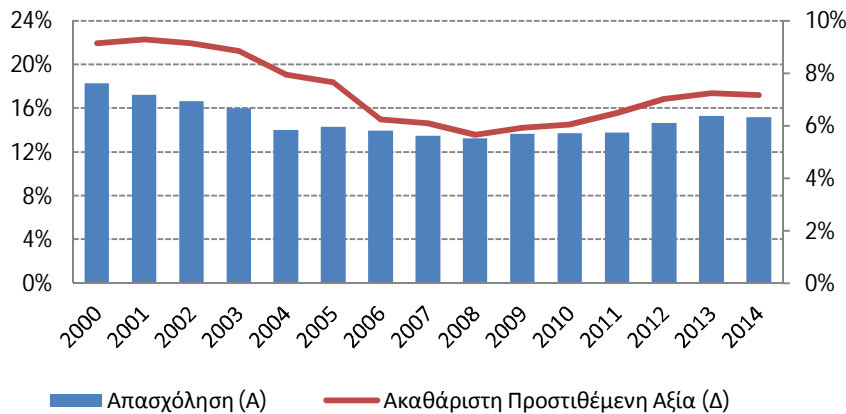
Συμμετοχή αγροτροφικού τομέα στο σύνολο της Ακαθ. Προστιθέμενης Αξίας*



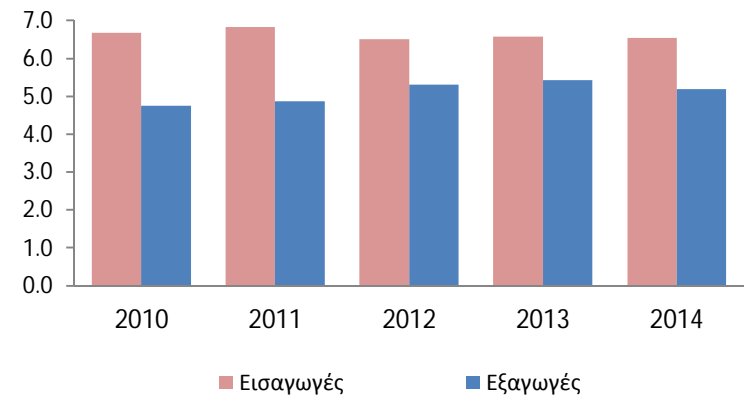
Απασχόληση αγροτροφικού τομέα (%) της συνολικής απασχόλησης



Απασχόληση και Ακαθάριστη Προστιθέμενη Αξία αγροτροφικού τομέα (%)



Εξαγωγές - εισαγωγές προϊόντων αγροτροφικού τομέα (δισ €)



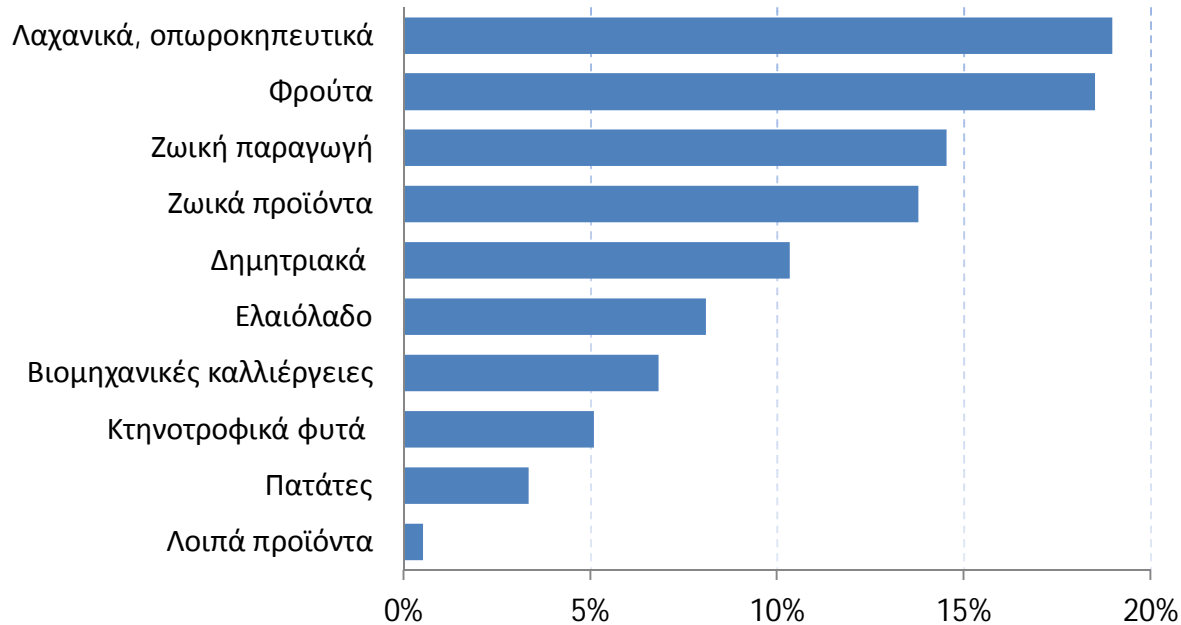
*Στο σύνολο της Ακαθάριστης Προστιθέμενης Αξίας δεν περιλαμβάνεται η ιδιοκατοίκηση (τεκμαρτά ενοίκια) του κλάδου διαχείρισης ακίνητης περιουσίας.
 Πηγή: Eurostat, ΕΛΣΤΑΤ, Piraeus Bank Research.



Παραγωγή αγροτικών προϊόντων

Στο σύνολο της γεωργικής παραγωγής (Μ.Ο 2012-2014 - τιμές παραγωγού), το 19% αφορά λαχανικά & κηπευτικά προϊόντα, ακολουθούν τα φρούτα με 18,5%, η ζωική παραγωγή με 14,5%, τα προϊόντα ζωικής προέλευσης (πχ. γάλα, αυγά κοκ) με 14%, τα δημητριακά με 10% και το ελαιόλαδο με 8%.

Παραγωγή αγροτικών προϊόντων (%) στο σύνολο της αγροτικής παραγωγής (μέσος όρος 2012-2014)





Περιεχόμενα

1	▪ Αγροτροφικός τομέας και Ελληνική Οικονομία
2	▪ Εμπόριο αγροτροφικών προϊόντων
3	▪ Μεγέθη αγροτικού τομέα σε ΕΕ και Ελλάδα
4	▪ Η συμβολή της ΚΑΠ στην Ελλάδα
5	▪ Προοπτικές για τις αγροτικές αγορές της ΕΕ
6	▪ Προοπτικές για την Ελλάδα - Συμπεράσματα
7	▪ Παράρτημα



Εμπόριο προϊόντων του αγροτροφικού τομέα

Το εμπορικό ισοζύγιο προϊόντων του αγροτροφικού τομέα της Ελλάδος είναι ελλειμματικό. Η μείωση των εισαγωγών, που άρχισε να σημειώνεται τα τελευταία 5 χρόνια λόγω οικονομικής κρίσης, σε συνδυασμό με τις καλές εξαγωγικές επιδόσεις των **αγροτικών προϊόντων οδήγησαν σε μείωση του ελλείμματος που το 2014 περιορίστηκε σε -1,36 δισ. ευρώ.** Οι περισσότερες επιμέρους κατηγορίες προϊόντων εμφανίζουν ελλειμματικό ισοζύγιο, με εξαίρεση τα φρούτα & λαχανικά, τα ιχθυηρά, τον καπνό, το βαμβάκι και τα φυτικά λίπη και έλαια που παρουσιάζουν θετικό πρόσημο.

Τα προϊόντα της αγροτροφικής δραστηριότητας αποτελούν την τρίτη μεγαλύτερη κατηγορία εξαγομένων προϊόντων ύψους 5,2 δισ. ευρώ το 2014 δηλαδή ποσοστό 19% του συνόλου των εξαγωγών. **Η μεγαλύτερη κατηγορία εξαγωγών αγροτικών προϊόντων** της αγροτροφικής δραστηριότητας (μ.ο. 2012-2014) αφορά τα φρούτα και λαχανικά με 34% επί του συνόλου και ακολουθούν τα ιχθυηρά με 10,8% τα γαλακτοκομικά προϊόντα με 7,9%, τα φυτικά λίπη και έλαια με 7,8% ο καπνός με 7,6% και το βαμβάκι με 7,1%.

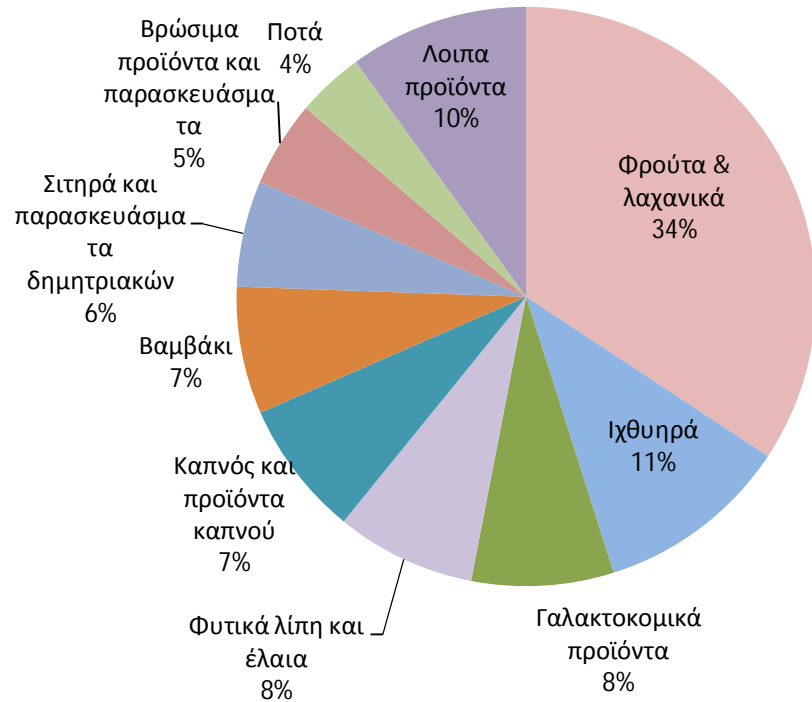
Τα σημαντικότερα προϊόντα που διαθέτουν ισχυρό πλεονέκτημα ποιότητας (υψηλή ανταγωνιστικότητα σε υψηλές τιμές) είναι το ελαιόλαδο, οι ελιές, τα τουρσιά, οι σταφίδες, τα διατηρημένα λαχανικά, ο καπνός, ο τοματοπολτός, το γιαούρτι, το ρύζι, τα δέρματα αιγοπροβάτων, το βαμβακέλαιο και οι ζύμες αρτοποιίας. Στα φρούτα, το βαμβάκι, το πρόβειο τυρί, τα κρασιά και ορισμένα άλλα προϊόντα υψηλής ανταγωνιστικότητας, φαίνεται ότι οι χαμηλότερες τιμές αποτελούν το κύριο συγκριτικό τους πλεονέκτημα.

Σε ότι αφορά τις εισαγωγές της εν λόγω κατηγορίας το μεγαλύτερο ποσοστό αφορά προϊόντα ζωικής παραγωγής με 17% και ακολουθούν γαλακτοκομικά προϊόντα με 13%, φρούτα και λαχανικά με 10% και σιτηρά και παρασκευάσματα δημητριακών με 9%.

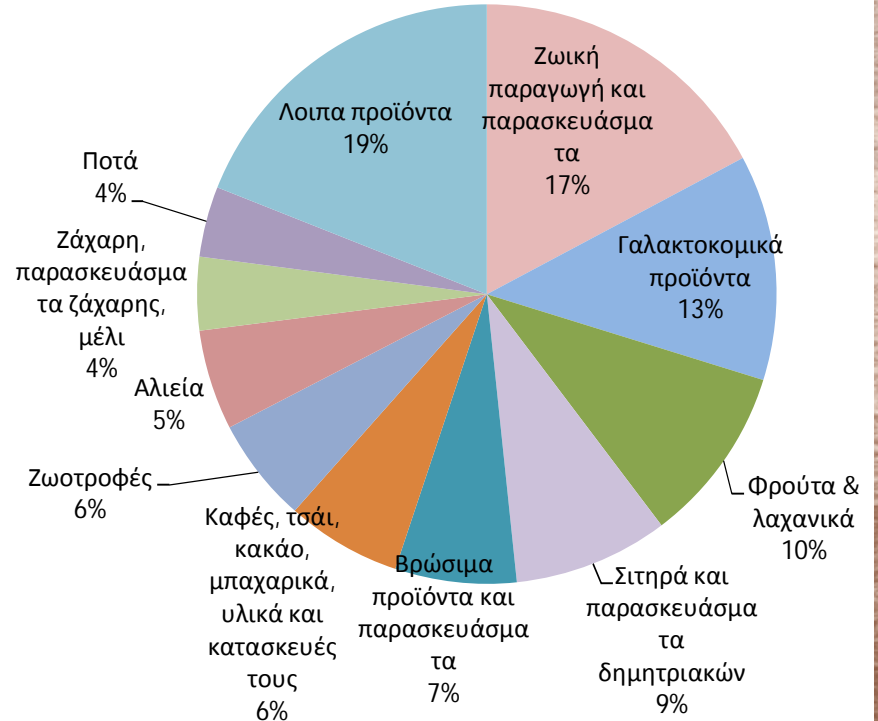


Συμμετοχή στο εμπόριο αγροτροφικού τομέα

Μερίδιο προϊόντων στο σύνολο των εξαγωγών αγροτροφικού τομέα (μ.ο. 2012-2014)



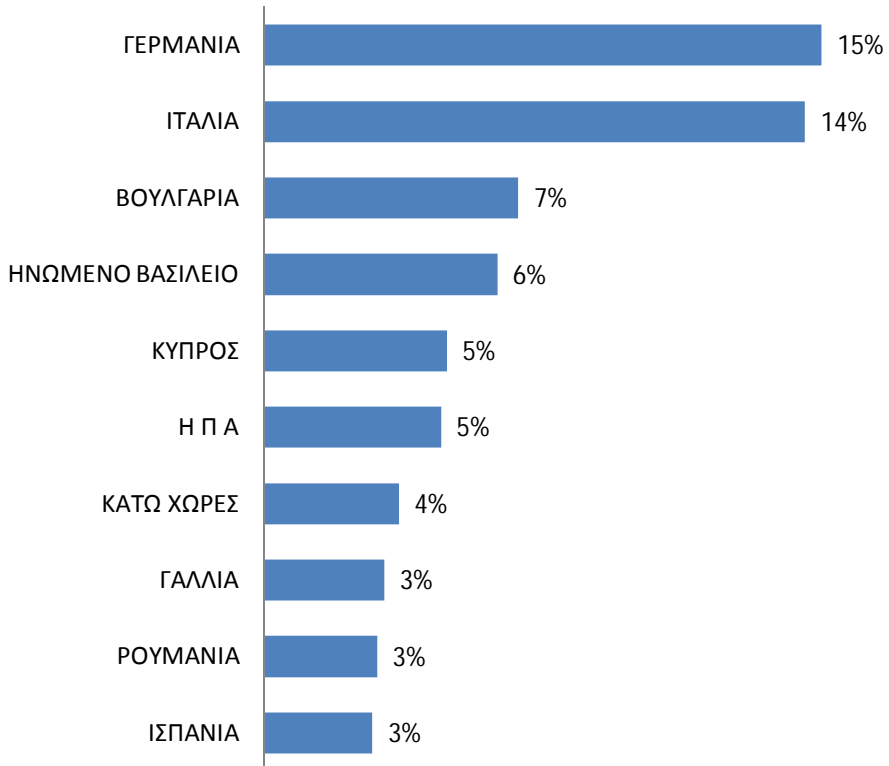
Μερίδιο προϊόντων στο σύνολο των εισαγωγών αγροτροφικού τομέα (μ.ο. 2012-2014)





Γεωγραφική κατανομή εξαγωγών αγροτροφικού τομέα

Κυριότερες χώρες εξαγωγών αγροτικών προϊόντων



Η πλειοψηφία των εμπορικών συναλλαγών της χώρας, πραγματοποιείται με τα Κράτη-Μέλη της Ευρωπαϊκής Ένωσης. Με βάση τα στοιχεία του 2014, σχεδόν το 80% των εισαγωγών στα προϊόντα της αγροτροφικής δραστηριότητας γίνεται από την Ε.Ε. και το 69% των εξαγωγών γίνεται προς την Ε.Ε.

Αυξητική τάση παρατηρείται στις εξαγωγές προς τις χώρες της Κεντρικής και Ανατολικής Ευρώπης που αποτελούν τον δεύτερο τόπο προορισμού των εξαγωγών με συνολικό ποσοστό συμμετοχής κοντά στο 20%.

Η χώρα περιλαμβάνεται στους πέντε πρώτους προμηθευτές αγροτικών προϊόντων σε 25 χώρες, με ποσοστά συμμετοχής στις εισαγωγές τους που ξεπερνούν το 80%. Η Ελλάδα είναι ο πρώτος προμηθευτής 43 αγροτικών προϊόντων σε 12 χώρες, ο δεύτερος προμηθευτής 19 προϊόντων σε 15 χώρες, ο τρίτος προμηθευτής 23 προϊόντων σε 15 χώρες, ο τέταρτος προμηθευτής 22 προϊόντων σε 14 χώρες και ο πέμπτος προμηθευτής 19 προϊόντων επίσης σε 14 χώρες.



Περιεχόμενα

1	▪ Αγροτροφικός τομέας και Ελληνική Οικονομία
2	▪ Εμπόριο αγροτροφικών προϊόντων
3	▪ Μεγέθη αγροτικού τομέα σε ΕΕ και Ελλάδα
4	▪ Η συμβολή της ΚΑΠ στην Ελλάδα
5	▪ Προοπτικές για τις αγροτικές αγορές της ΕΕ
6	▪ Προοπτικές για την Ελλάδα - Συμπεράσματα
7	▪ Παράρτημα



Συμβολή αγροτικού τομέα σε ΕΕ και Ελλάδα

Η ακαθάριστη προστιθέμενη αξία του αγροτικού τομέα το 2014 στην Ελλάδα ανήλθε σε 3,3% του ΑΕΠ έναντι 1,4% στην ΕΕ. Η Ελλάδα συνεισφέρει το 3,0% της ακαθάριστης προστιθέμενης αξίας του αγροτικού τομέα στην ΕΕ (Μ.Ο. 2012-2014). Οι χώρες με τη μεγαλύτερη συμμετοχή είναι η Ιταλία 16,0%, η Γαλλία 15,9%, η Ισπανία 12,2%, η Γερμανία 10,4%, το Ηνωμένο Βασίλειο 6,0% και η Ολλανδία 5,5%.

Η παραγόμενη προστιθέμενη αξία στην γεωργική παραγωγή υπολείπεται σημαντικά βασικών ανταγωνιστών. Από την κατανομή της προστιθέμενης αξίας κατά μήκος της αγροτοδιατροφικής αλυσίδας, προκύπτει ότι σε κάθε 1€ αξίας προϊόντος της πρωτογενούς παραγωγής, ο τομέας της μεταποίησης τροφίμων-ποτών προσθέτει προϊόν αξίας 0,4€ στην χώρα μας όταν στην Ισπανία και την Ιταλία το ποσό αυτό ανέρχεται σε 1,5€. (καθ. Χ. Κασίμης).

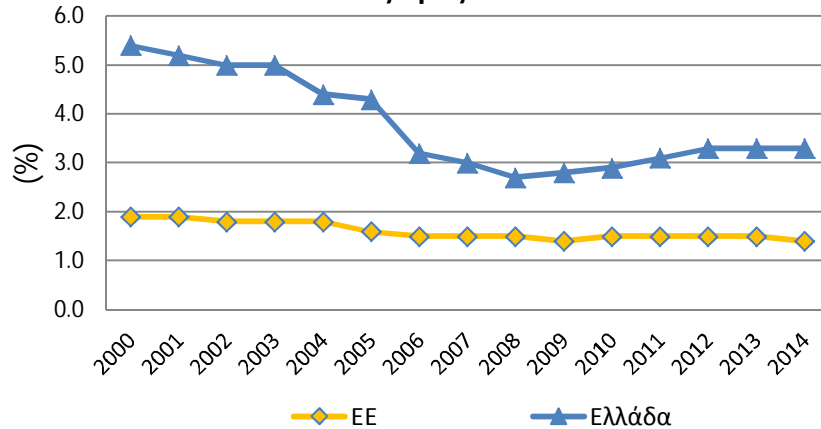
Κατά τη διάρκεια της περιόδου 2004-2014 το αγροτικό εισόδημα στην Ελλάδα (δείκτης Α του πραγματικού εισοδήματος των συντελεστών στη γεωργία ανά ΕΜΕ), μειώθηκε κατά μέσο όρο σε ετήσια βάση κατά 0,4% ενώ αντίστοιχα στην ΕΕ αυξήθηκε κατά 3,4% και στις χώρες της ευρωζώνης κατά 1,6%.

Οι ακαθάριστες επενδύσεις παγίου κεφαλαίου αγροτικού τομέα στην Ελλάδα, ως ποσοστό της Ακαθάριστης προστιθέμενης αξίας του αγροτικού τομέα υπολείπονται άνω των 10 ποσ. μονάδων από το μέσο όρο της ΕΕ, γεγονός που αντανακλά τη μείωση των επενδύσεων στον αγροτικό τομέα και κατ' επέκταση την αδυναμία εκσυγχρονισμού των μεθόδων διαχείρισης των εκμεταλλεύσεων.

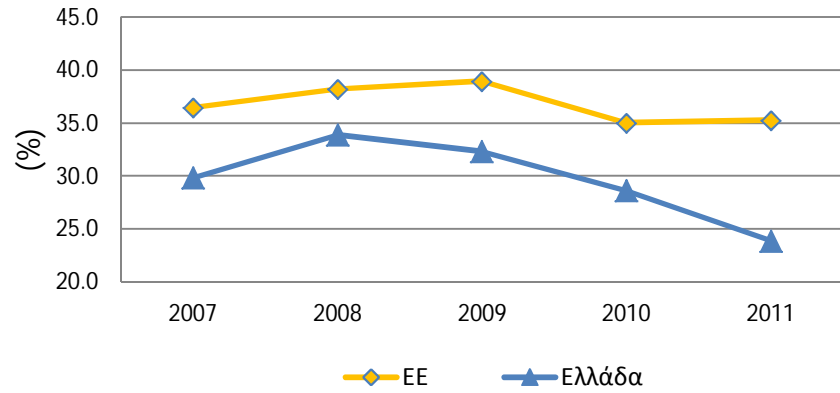


Οικονομικά μεγέθη αγροτικού τομέα σε ΕΕ και Ελλάδα

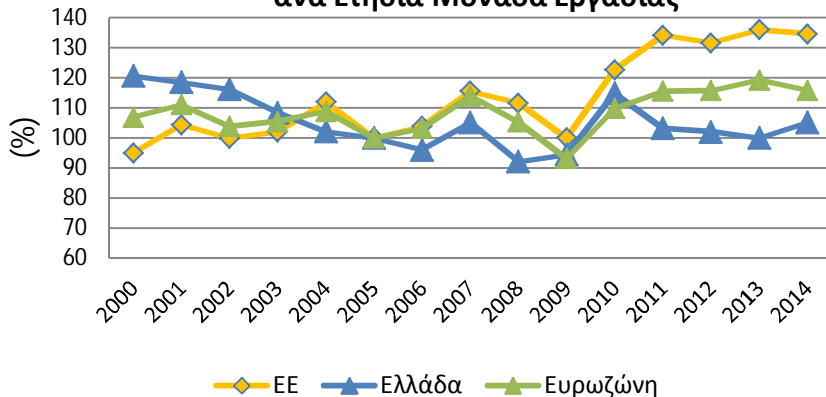
Ακαθάριστη προστιθέμενη αξία αγροτικού τομέα* ως προς το ΑΕΠ



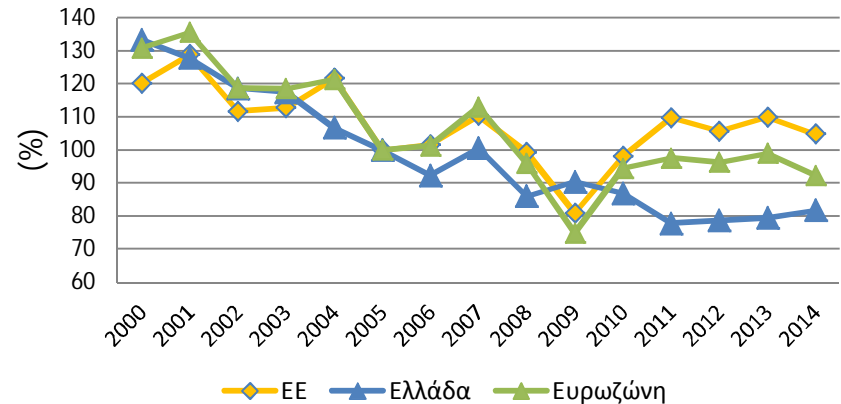
Ακαθάριστες επενδύσεις παγίου κεφαλαίου αγροτικού τομέα (%) της ΑΠΑ αγροτικού τομέα



Δείκτης Α (2005=100) του πραγματικού εισοδήματος των συντελεστών στη γεωργία ανά Ετήσια Μονάδα Εργασίας



Δείκτης C (2005=100) Καθαρό εισόδημα γεωργικής επιχείρησης



*Ακαθάριστη Προστιθέμενη Αξία σε γεωργία, δασοκομία και αλιεία.

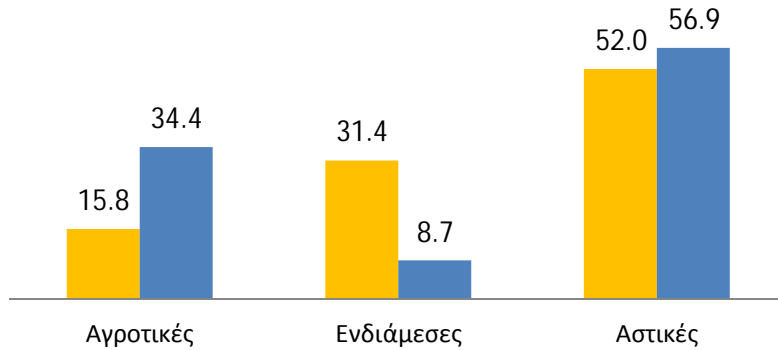
Πηγή: Eurostat, European Commission, Directorate General for Agriculture and Rural Development, Piraeus Bank Research.



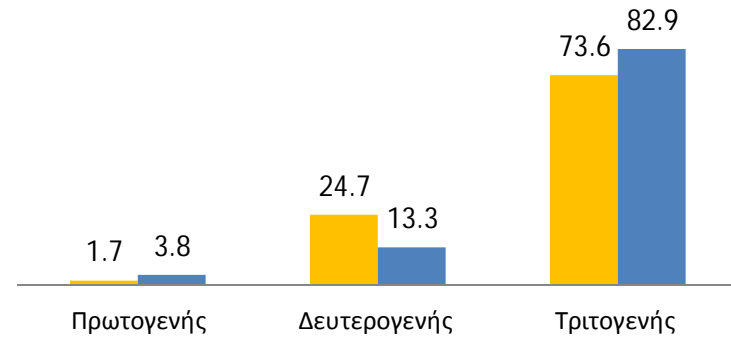
Οικονομικά μεγέθη αγροτικού τομέα σε ΕΕ και Ελλάδα

**Ακαθάριστη προστιθέμενη αξία*
ανά τύπο περιοχής (%)**

■ ΕΕ ■ Ελλάδα

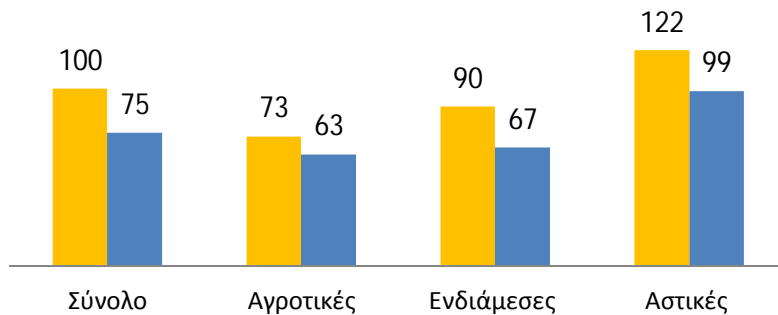


**Ακαθάριστη προστιθέμενη αξία ανά τομέα
οικονομικής δραστηριότητας (%)**

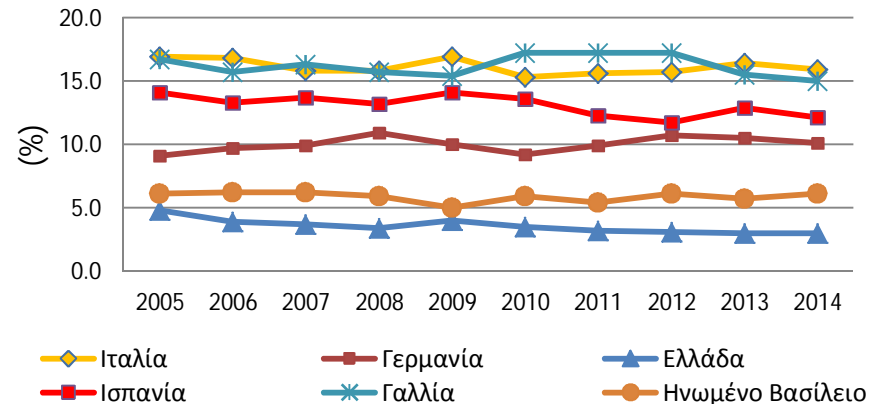


*Ακαθάριστη Προστιθέμενη Αξία σε γεωργία, δασοκομία και αλιεία.

**ΑΕΠ κατά κεφαλή (PPS) ανά τύπο περιοχής
(ΕΕ=100)**



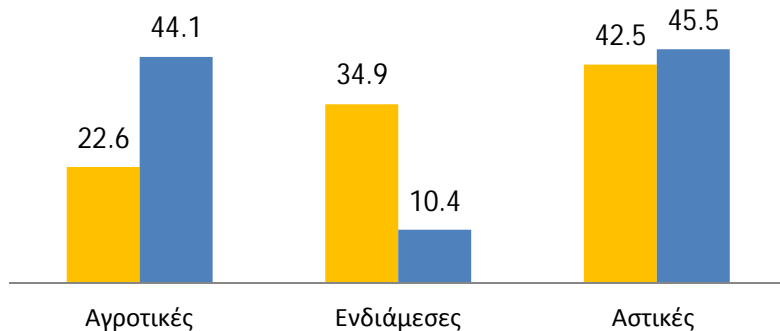
**Ακαθάριστη προστιθέμενη αξία αγροτικού τομέα*
ως προς το σύνολο της ΕΕ=100**



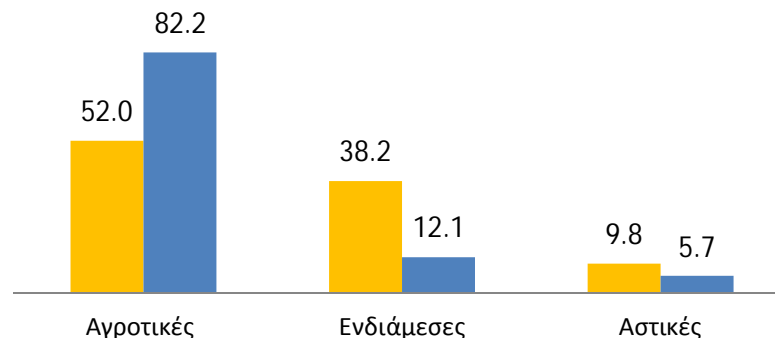
Κοινωνικοοικονομικά μεγέθη σε ΕΕ και Ελλάδα

■ ΕΕ ■ Ελλάδα

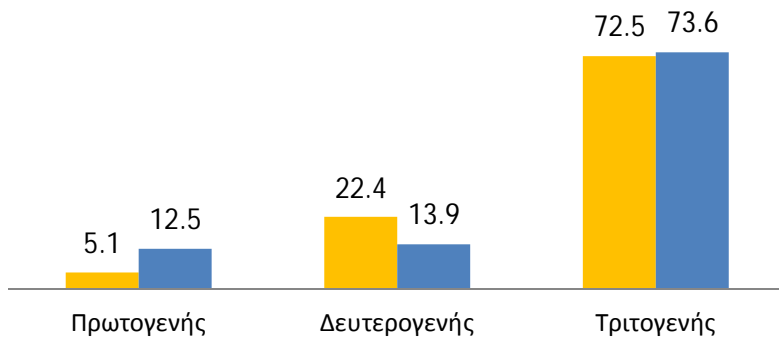
Κατανομή πληθυσμού ανά τύπο περιοχής (%)



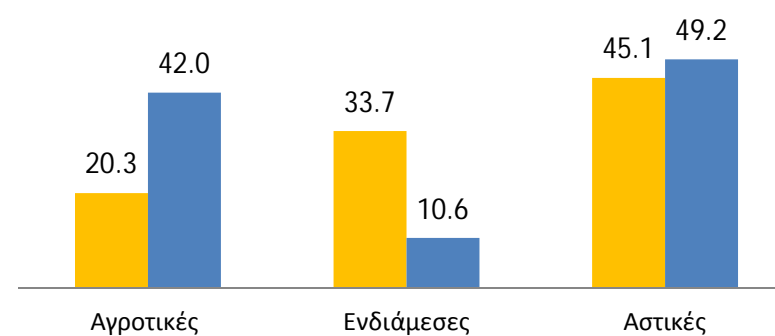
Κατανομή εδάφους ανά τύπο περιοχής (%)



Κατανομή της απασχόλησης ανά τομέα οικονομικής δραστηριότητας (%)



Κατανομή της απασχόλησης ανά τύπο περιοχής (%)

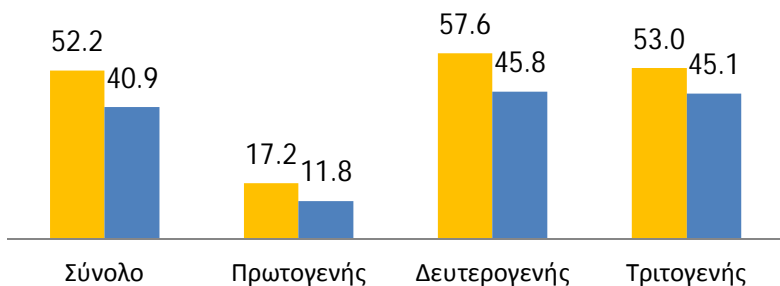




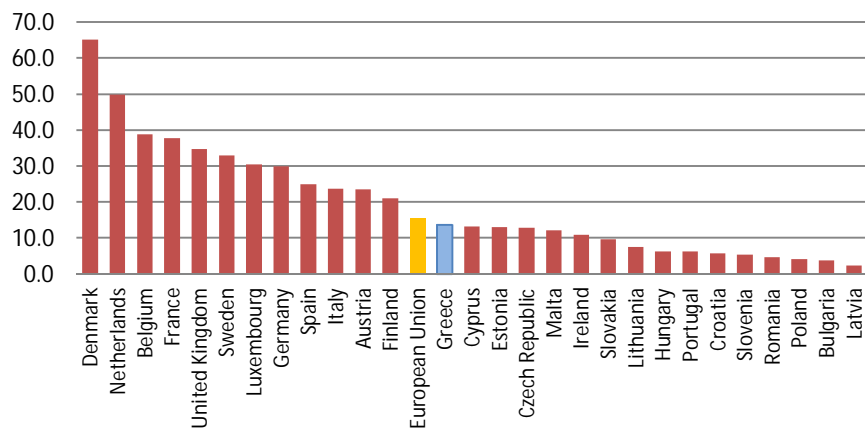
Παραγωγικότητα εργασίας σε ΕΕ και Ελλάδα

■ ΕΕ ■ Ελλάδα

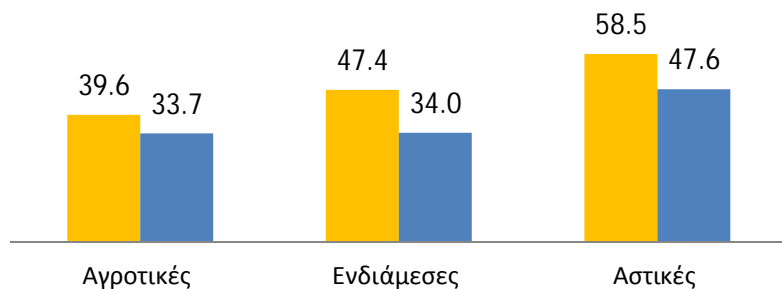
Παραγωγικότητα εργασίας ανά τομέα οικονομικής δραστηριότητας (χιλ. €/άτομο)



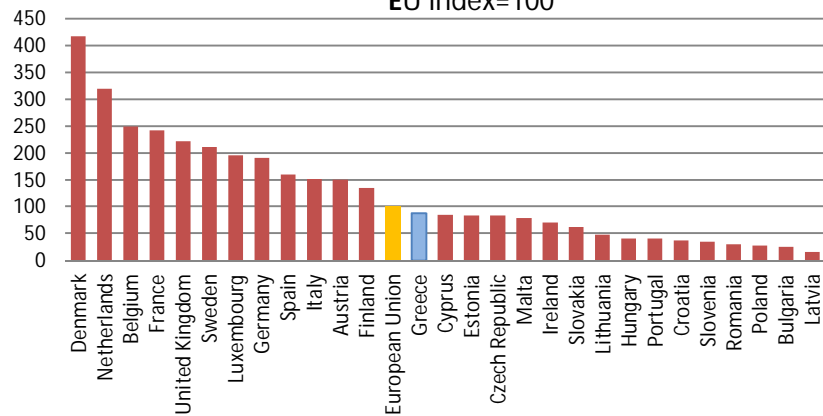
Παραγωγικότητα εργασίας στον αγροτικό τομέα (χιλ. € /ΕΜΕ) Μ.Ο. 2011-2013



Παραγωγικότητα εργασίας ανά τύπο περιοχής (χιλ. €/άτομο)



Παραγωγικότητα εργασίας στον αγροτικό τομέα EU index=100





Περιεχόμενα

1	▪ Αγροτροφικός τομέας και Ελληνική Οικονομία
2	▪ Εμπόριο αγροτροφικών προϊόντων
3	▪ Μεγέθη αγροτικού τομέα σε ΕΕ και Ελλάδα
4	▪ Η συμβολή της ΚΑΠ στην Ελλάδα
5	▪ Προοπτικές για τις αγροτικές αγορές της ΕΕ
6	▪ Προοπτικές για την Ελλάδα - Συμπεράσματα
7	▪ Παράρτημα



ΚΑΠ - Συμβολή στον αγροτικό τομέα της Ελλάδας: 2014-2020

- Την **περίοδο 2014-2020, η νέα ΚΑΠ θα δαπανήσει περισσότερα από 19,5 δισ. ευρώ στην Ελλάδα** στον τομέα της γεωργίας και στις αγροτικές περιοχές. (Συνολικό ποσό για άμεσες ενισχύσεις και αγροτική ανάπτυξη για την περίοδο 2014-2020 σε τρέχουσες τιμές). Συγκεκριμένα:
 - Το διαθέσιμο ποσό του προϋπολογισμού για **τις άμεσες ενισχύσεις** στην Ελλάδα είναι περίπου 15,4 δισ. ευρώ. Το 30% των άμεσων ενισχύσεων θα συνδέεται με τρεις φιλικές προς το περιβάλλον γεωργικές πρακτικές: διαφοροποίηση των καλλιεργειών, διατήρηση των μόνιμων βοσκοτόπων και διατήρηση του 5% των περιοχών οικολογικού ενδιαφέροντος ή μέτρα που θεωρούνται ότι έχουν τουλάχιστον ισοδύναμο περιβαλλοντικό όφελος.
 - Η Ελλάδα θα διαθέσει περισσότερα από 4,2 δισ. ευρώ για μέτρα υπέρ των αγροτικών περιοχών σύμφωνα με τις προτεραιότητες που καθορίζονται στο **πρόγραμμα αγροτικής ανάπτυξης**.

Κύρια επιτεύγματα: 2007 - 2013

- Από το 2007 η ΚΑΠ έχει επενδύσει περισσότερα από 19,53 δισ. ευρώ στον τομέα της γεωργίας και των αγροτικών περιοχών της Ελλάδας. (Συνολικές δαπάνες για άμεσες πληρωμές, μέτρα της αγοράς και ανάπτυξης της υπαίθρου για την περίοδο 2007-2013 σε τρέχουσες τιμές).

Επιπλέον από το 2007 το ταμείο αγροτικής ανάπτυξης έχει συμβάλει :

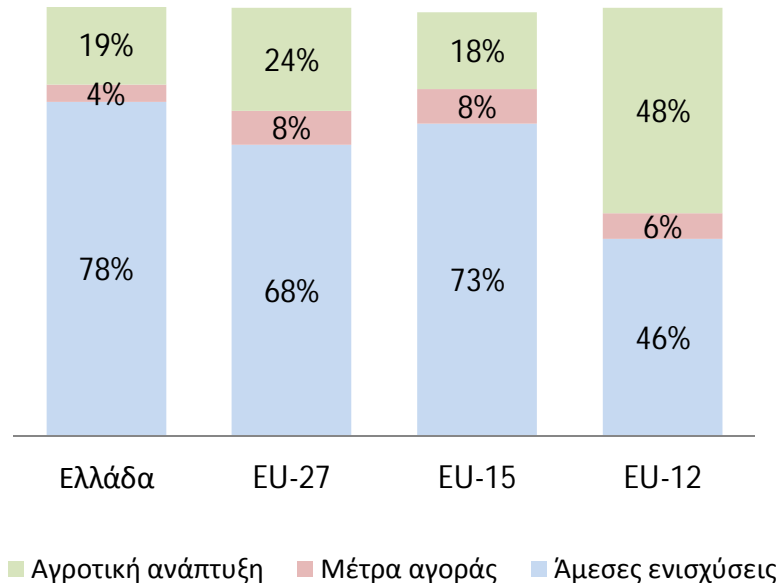
- Στην αύξηση άνω των 8.132 νέων αγροτών,
- Περισσότεροι από 12.155 πρόσθετοι τουρίστες / ανά ημέρα, ως αποτέλεσμα των παρεμβάσεων του European Agricultural Fund for Rural Development.
- Υποστήριξη σε 80.305 επενδύσεις αγροτικών εκμεταλλεύσεων.
- Παροχή υποστήριξης σε περισσότερες από 10.034 εκμεταλλεύσεις σε περιοχές Natura 2000



ΚΑΠ – Κατανομή δαπανών στην Ελλάδα 2008-2013

- Το μεγαλύτερο μέρος των πόρων που διατεθήκαν στην Ελλάδα την περίοδο 2008-2013 από την ΚΑΠ αφορά τις **άμεσες ενισχύσεις** (77,7%), υψηλότερο κατά 10 ποσ. μονάδες από το μέσο όρο της ΕΕ (68%).
- Τα **μέτρα αγοράς** αφορούν το 3,6% των πόρων που διατεθήκαν στην Ελλάδα την περίοδο 2008-2013 έναντι 8,0% της ΕΕ. Από τα ποσά που διατέθηκαν στα μέτρα αγοράς, το 30% αφορούσε την κατηγορία φρούτων και λαχανικών, το 21% το ταμείο αναδιάρθρωσης του κλάδου ζάχαρης, το 16% προγράμματα τροφίμων και το 11% το κλάδο κρασιού.
- Τα **μέτρα αγροτικής ανάπτυξης** αφορούν το 18,7% των πόρων που διατεθήκαν στην Ελλάδα την περίοδο 2008-2013 έναντι 24% της ΕΕ.

Κατανομή δαπανών της ΚΑΠ 2008 – 2013



Ο προϋπολογισμός της ΚΑΠ δαπανάται με τρεις διαφορετικούς τρόπους:

Η εισοδηματική στήριξη των γεωργών και η στήριξη για την τήρηση βιώσιμων γεωργικών πρακτικών: **καταβολή άμεσων ενισχύσεων**, υπό την προϋπόθεση ότι πληρούνται αυστηρά πρότυπα ασφάλειας των τροφίμων, προστασίας του περιβάλλοντος, υγείας και καλής μεταχείρισης των ζώων. Οι πληρωμές αυτές χρηματοδοτούνται πλήρως από την ΕΕ και ισοδυναμούν με το 70 % περίπου του προϋπολογισμού της ΚΓΠ.

Τα **μέτρα στήριξης της αγοράς**: ενεργοποιούνται, για παράδειγμα, όταν κακές καιρικές συνθήκες αποσταθεροποιούν τις αγορές. Οι πληρωμές αυτές ισοδυναμούν με ποσοστό μικρότερο από το 10 % του προϋπολογισμού της ΚΓΠ.

Τα **μέτρα αγροτικής ανάπτυξης**: μέτρα που έχουν ως σκοπό να βοηθήσουν τους γεωργούς να εκσυγχρονίσουν τις εκμεταλλεύσεις τους και να καταστούν πιο ανταγωνιστικοί, προστατεύοντας παράλληλα το περιβάλλον, να συμβάλουν στη διαφοροποίηση των γεωργικών και μη γεωργικών δραστηριοτήτων και στη ζωτικότητα των αγροτικών κοινοτήτων. Οι πληρωμές αυτές χρηματοδοτούνται εν μέρει από τα κράτη μέλη, είναι συνήθως πολυετείς και ισοδυναμούν με το 20 % περίπου του προϋπολογισμού της ΚΓΠ.



Περιεχόμενα

1	▪ Αγροτροφικός τομέας και Ελληνική Οικονομία
2	▪ Εμπόριο αγροτροφικών προϊόντων
3	▪ Μεγέθη αγροτικού τομέα σε ΕΕ και Ελλάδα
4	▪ Η συμβολή της ΚΑΠ στην Ελλάδα
5	▪ Προοπτικές για τις αγροτικές αγορές της ΕΕ
6	▪ Προοπτικές για την Ελλάδα - Συμπεράσματα
7	▪ Παράρτημα

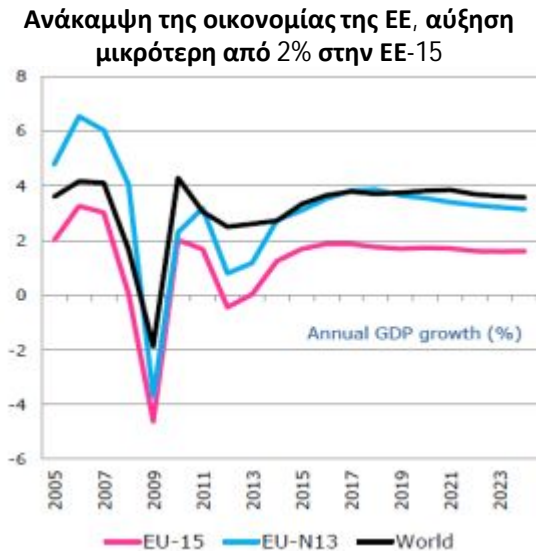
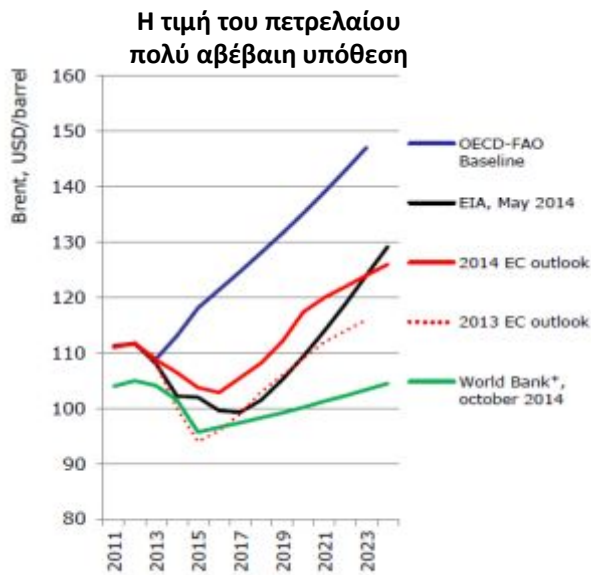


Προοπτικές των αγροτικών προϊόντων το 2024

Οι μεσοπρόθεσμες προοπτικές για τις μεγάλες αγορές βασικών γεωργικών προϊόντων της ΕΕ (αροτραίες καλλιέργειες, βιοκαύσιμα, κρέας και γαλακτοκομικά προϊόντα) και το γεωργικό εισόδημα το 2024 παρουσιάζονται σε έκθεση της Ευρωπαϊκής Επιτροπής (ΕΕ).

Οι μακροοικονομικές παραδοχές σύμφωνα με την έκθεση της ΕΕ σχετικά με τις προοπτικές των αγροτικών προϊόντων το 2024 περιλαμβάνουν:

- Μείωση της τιμής του πετρελαίου στην αρχή της περιόδου αναφοράς ακολουθώντας μια περίοδο σταθερής αύξησης σε USD 126 ανά βαρέλι το 2024 (αν και αυτό παραμένει μία από τις πιο αβέβαιες υποθέσεις).
- Η οικονομική ανάπτυξη στην ΕΕ αναμένεται να ανακάμψει, αλλά να παραμείνει κάτω του 2% ετησίως .
- Μετά από δύο χρόνια εξασθένησης του ευρώ, η συναλλαγματική ισοτιμία εκτιμάται ότι θα διαμορφωθεί σε 1,37 δολάρια / ευρώ το 2024.

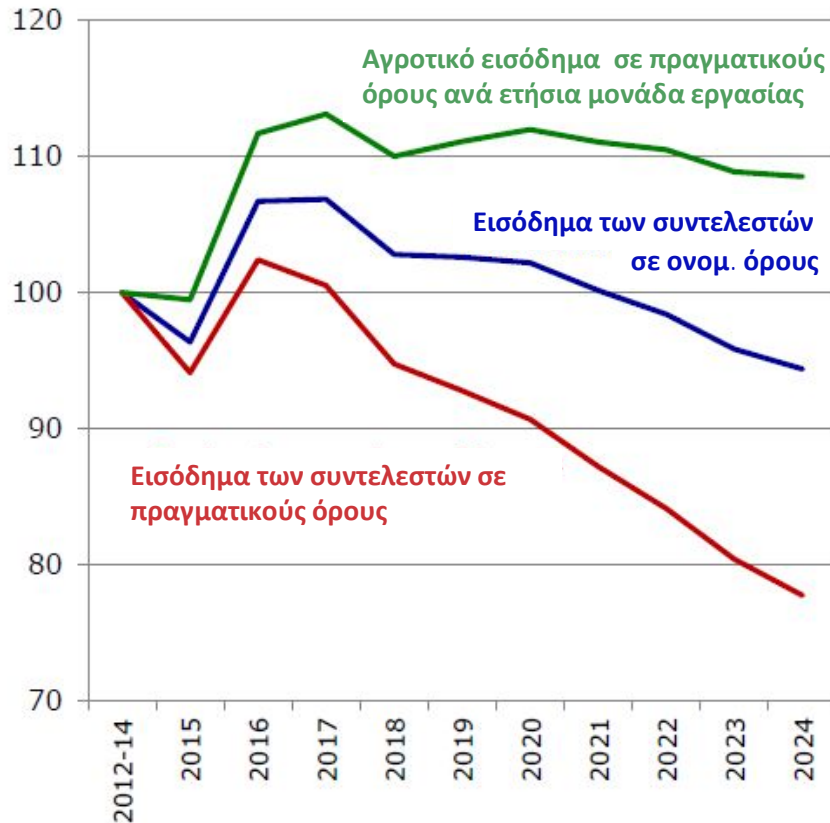


* Average of Brent, WTI and Dubai oil price



Προοπτικές για το αγροτικό εισόδημα στην ΕΕ το 2024

Μικρή αύξηση του πραγματικού εισοδήματος ανά ετήσια μονάδα εργασίας (ΕΜΕ)



Κοντά στο 9% υψηλότερα το μέσο εισόδημα της ΕΕ ανά ετήσια μονάδα εργασίας (ΕΜΕ) το 2024 σε σύγκριση με την περίοδο (2012-14):

- Εκτιμάται μείωση 5% στην ΕΕ-15 (κράτη μέλη της ΕΕ που εντάχθηκαν πριν από το 2004),
- Αύξηση +36% στην ΕΕ-N13 (κράτη μέλη της ΕΕ που εντάχθηκαν από το 2004 και μετά).
- Παρά το γεγονός ότι το εισοδηματικό χάσμα μεταξύ ΕΕ-15 και ΕΕ-N13 σταδιακά μειώνεται, η διαφορά παραμένει σημαντική.

Η μικρή αύξηση του εισοδήματος οφείλεται κυρίως σε δύο αντίθετες δυναμικές:

- Ενώ το συνολικό εισόδημα των συντελεστών παραγωγής (total factor income) σε πραγματικούς όρους αναμένεται να μειωθεί.
- Αναμένεται αντιστάθμιση από την έντονη εκροή της εργασίας ως αποτέλεσμα των διαρθρωτικών αλλαγών και της γήρανσης του αγροτικού πληθυσμού.

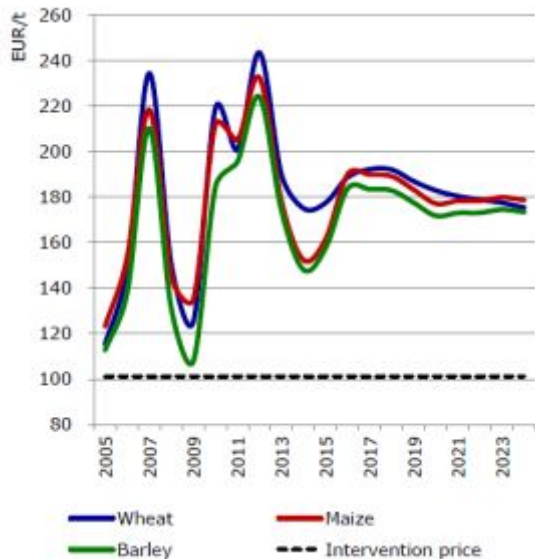
Το κόστος ενέργειας και των λιπασμάτων αναμένεται υψηλότερο ενώ οι δαπάνες για σπόρους και ζωοτροφές αναμένεται να σταθεροποιηθούν.



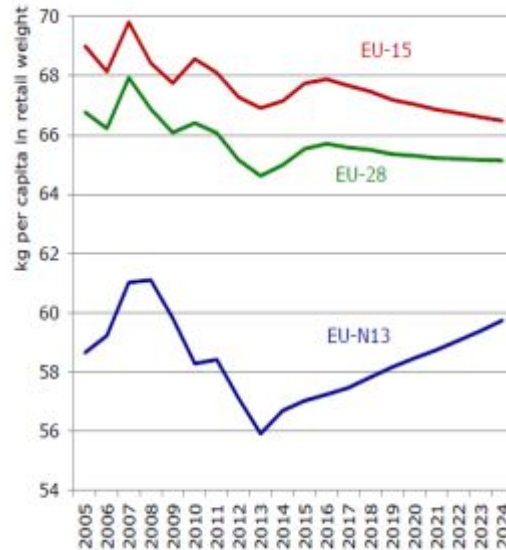
Προοπτικές για τις γεωργικές αγορές της ΕΕ το 2024

- Οι **τιμές των δημητριακών**, που καθορίζουν σε μεγάλο βαθμό τις προοπτικές των περισσότερων αγορών, αναμένεται να παραμείνουν πάνω από τους ιστορικούς μέσους όρους στην ΕΕ, αλλά αρκετά χαμηλότερα από τα ιστορικά υψηλά του 2010 και 2012.
- Η **κατανάλωση κρέατος** εκτιμάται ότι θα παρουσιάσει καθοδική τάση, με το κρέας πουλερικών το μόνο τομέα για τον οποίο τόσο η παραγωγή όσο και η κατανάλωση προβλέπεται να αυξηθούν.
- Οι **προοπτικές των γαλακτοκομικών προϊόντων** της ΕΕ παραμένουν ιδιαίτερα ευνοϊκές μακροπρόθεσμα λόγω της αυξανόμενης παγκόσμιας ζήτησης, παρά την αναμενόμενη πτώση των τιμών βραχυπρόθεσμα.

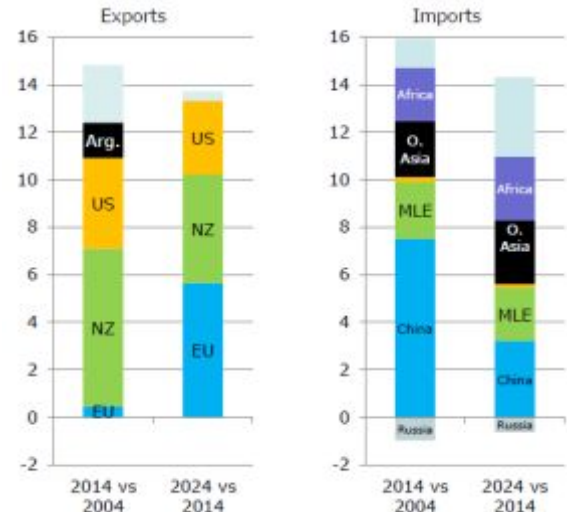
Οι τιμές παραγωγού σιτηρών στην ΕΕ πάνω από τους ιστορικούς μέσους όρους μεσοπρόθεσμα



Σταδιακή μείωση της κατανάλωσης κρέατος στην ΕΕ



Σωρευτική μεταβολή του παγκόσμιου εμπορίου γαλακτοκομικών προϊόντων



σε εκατ. τόνους ισοδ. γάλακτος



Περιεχόμενα

1	▪ Αγροτροφικός τομέας και Ελληνική Οικονομία
2	▪ Εμπόριο αγροτροφικών προϊόντων
3	▪ Μεγέθη αγροτικού τομέα σε ΕΕ και Ελλάδα
4	▪ Η συμβολή της ΚΑΠ στην Ελλάδα
5	▪ Προοπτικές για τις αγροτικές αγορές της ΕΕ
6	▪ Προοπτικές για την Ελλάδα - Συμπεράσματα
7	▪ Παράρτημα



Προοπτικές για την Ελλάδα

Σύμφωνα με το απλό μοντέλο γραμμικής παλινδρόμησης και τις προβλέψεις της Ευρωπαϊκής Επιτροπής για την περίοδο 2015-2024, οι εκτιμήσεις μας επιβεβαιώνουν θετικούς ρυθμούς μεταβολής για το αγροτικό εισόδημα στην Ελλάδα. Για την εκτίμηση χρησιμοποιήθηκαν ετήσια στοιχεία για το μέσο αγροτικό εισόδημα στην Ευρώπη των 15, για το μέσο αγροτικό εισόδημα των νεοεισερχόμενων χωρών, καθώς επίσης και τον ρυθμό μεταβολής των τιμών στο σύνολο της Ευρωπαϊκής Ένωσης. Συγκεκριμένα, από την παλινδρόμηση στις παραπάνω μεταβλητές **η εκτίμηση για την μέση αθροιστική μεταβολή για την Ελλάδα διαμορφώνεται στα επίπεδα του 9,0%**.

Ωστόσο, πρέπει να τονίσουμε, ότι λόγω της ανόδου του αγροτικού εισοδήματος στα νέα μέλη της Ευρωπαϊκής Ένωσης και αντίστοιχα των αρνητικών ρυθμών μεταβολής στις χώρες των παλαιών μελών (EE_15), αναμένεται ο θετικός ρυθμός μεταβολής στο ελληνικό αγροτικό εισόδημα να εμφανίσει πτωτική τάση, τουλάχιστον μέχρι το 2021. Κρίσιμη παράμετρος της μεταβολής του αγροτικού εισοδήματος παραμένει η διαμόρφωση του κόστους παραγωγής.

Σε ότι αφορά τις μεσοπρόθεσμες προοπτικές της Ελλάδας σε σχέση με τις μεγάλες αγορές βασικών γεωργικών προϊόντων της ΕΕ η θετική συμβολή περιορίζεται λαμβάνοντας υπόψη ότι τα γαλακτοκομικά προϊόντα συμμετέχουν στο 11,5% του συνόλου της γεωργικής παραγωγής, τα δημητριακά στο 10% και η ζωική παραγωγή στο 14,5%. Ιδιαίτερα το χοιρινό κρέας και τα πουλερικά για τα οποία προβλέπονται καλές προοπτικές εξαγωγών διαμορφώνεται μόλις στο 4,5% της γεωργικής παραγωγής.

Η αγορά για προϊόντα ποιότητας αναμένεται να διευρυνθεί, με υψηλούς ρυθμούς ανάπτυξης. Η μεταποίηση τροφίμων αναπτύσσεται, τόσο στην Ελλάδα όσο και στην ΕΕ, καθώς υπάρχει στροφή της ζήτησης προς τα υψηλής ποιότητας προϊόντα. Η μεταποίηση τροφίμων, χάρη στη διαθεσιμότητα πρώτων υλών, προϊόντων υψηλής ποιότητας και εξειδικευμένης τεχνογνωσίας στην Ελλάδα, παρουσιάζει πολλές δυνατότητες να αυξήσει την αξία και τις εξαγωγές της.



Συμπεράσματα

Ο αγροτροφικός τομέας διαθέτει όλες τις προϋποθέσεις ώστε να παραμείνει ένας από τους κύριους μοχλούς ανάπτυξης της χώρας παρά τους μετασχηματισμούς της ελληνικής οικονομίας και τις διαρθρωτικές αδυναμίες του πρωτογενούς τομέα. Η Ελλάδα διαθέτει υψηλή ποιότητα προϊόντων και παγιωμένα δίκτυα διανομής σε ανεπτυγμένες αγορές. Ήδη διαθέτει 101 προϊόντα με ένδειξη γεωγραφικής προέλευσης, πιστοποίηση ΠΟΠ και κατατάσσεται στην 5η θέση της ΕΕ, συγκεντρώνοντας το 8,4% του συνολικού αριθμού προϊόντων ΠΟΠ και ΠΓΕ, ωστόσο το μερίδιό της διαμορφώνεται σε επίπεδο χαμηλότερο του 5% επί της συνολικής αξίας της ευρωπαϊκής αγοράς. Η σταδιακή αναπροσαρμογή του παραγωγικού μοντέλου της χώρας σε παραγωγή και διάθεση προϊόντων υψηλής ποιότητας λαμβάνοντας υπόψη τα νέα καταναλωτικά πρότυπα προϋποθέτουν εκτός των άλλων:

- Βελτίωση της ανταγωνιστικότητας μέσω της αναδιάρθρωσης του αγροτικού τομέα με έμφαση στην ενίσχυση της βιωσιμότητας των γεωργικών εκμεταλλεύσεων και τη δημιουργία οικονομιών κλίμακας.
- Ενίσχυση μορφών συνεργασίας και δικτύωσης και ανάπτυξη συνεργατικών σχηματισμών – clusters.
- Αύξηση της προστιθέμενης αξίας με έμφαση στη μεταποίηση, τυποποίηση και την πιστοποίηση του προϊόντος και της μεθόδου παραγωγής του και τη διαφοροποίηση προς καινοτόμα προϊόντα.
- Χρήση νέων εργαλείων χρηματοδότησης, όπως τα προγράμματα συμβολαιακής γεωργίας στα οποία η Τράπεζα Πειραιώς έχει πρωταγωνιστικό ρόλο.
- Αξιοποίηση της δημόσιας γης (π.χ. ενοικίαση μέσω μακροπρόθεσμου leasing).
- Εκπαίδευση και κατάρτιση ανθρώπινου δυναμικού και ενίσχυση της επιχειρηματικότητας.
- Ενίσχυση της πρόσβασης και της χρήσης των τεχνολογιών πληροφορικής και των επικοινωνιών.
- Εξειδίκευση παρεμβάσεων στη τεχνική υποδομή - έργα αξιοποίησης υφιστάμενων υποδομών.



Περιεχόμενα

1	▪ Αγροτροφικός τομέας και ελληνική οικονομία
2	▪ Εμπόριο αγροτροφικών προϊόντων
3	▪ Μεγέθη αγροτικού τομέα σε ΕΕ και Ελλάδα
4	▪ Η συμβολή της ΚΑΠ στην Ελλάδα
5	▪ Προοπτικές για τις αγροτικές αγορές της ΕΕ
6	▪ Προοπτικές για την Ελλάδα - Συμπεράσματα
7	▪ Παράρτημα



Προοπτικές για τις αγροτικές αγορές της ΕΕ - 2024

- Σιτηρά, ελαιούχοι σπόροι, ζάχαρη και βιοκαύσιμα

- **Δημητριακά και ελαιούχοι σπόροι**

- Η αυξανόμενη παγκόσμια ζήτηση θα οδηγήσει σε μεγάλες εξαγωγές σιτηρών της ΕΕ
- Η ζήτηση της ΕΕ οφείλεται στη χρήση ζωοτροφών και βιοκαυσίμων
- Τιμές κάτω του επιπέδου ρεκόρ του 2012, αλλά πάνω από τους ιστορικούς μέσους όρους

- **Ζάχαρη και ισογλυκόζη**

- Η κατάργηση των ποσοτώσεων τέλος του 2017 θα οδηγήσει τις τιμές της ζάχαρης της ΕΕ στα επίπεδα της διεθνούς αγοράς
- Αύξηση της παραγωγής στην ευρωπαϊκή αγορά και μείωση των εισαγωγών
- Υψηλότερο ποσοστό χρήσης ισογλυκόζης στην Ευρώπη

- **Βιοκαύσιμα**

- Μικρότερη ανάπτυξη των βιοκαυσίμων πρώτης γενιάς από ότι αρχικά αναμενόταν
- Συνεισφορά των βιοκαυσίμων στο 7% των ανανεώσιμων πηγών ενέργειας στα καύσιμα των μεταφορών, με στόχο την επίτευξη του 10%



Προοπτικές για τις αγροτικές αγορές της ΕΕ - 2024

- Γάλα και γαλακτοκομικά προϊόντα

- **Το γάλα θα παραμείνει ο λευκός χρυσός την επόμενη δεκαετία**
 - Παρά τη δύσκολη κατάσταση της αγοράς, η παγκόσμια ζήτηση θα αυξάνεται σταθερά
 - Οι τιμές θα παραμείνουν σταθερές γύρω στα 350 ευρώ/τόνο
- **Οι παραδόσεις στην ΕΕ θα αυξηθούν κατά 12 εκατ. τόνους σε 10 χρόνια**
 - Περαιτέρω συγκέντρωση της παραγωγής γάλακτος σε περιοχές με χαμηλότερο κόστος παραγωγής
 - Η αύξηση της παραγωγής της ΕΕ θα περιοριστεί από την αύξηση του ανταγωνισμού στην παγκόσμια αγορά και από τη μικρή αύξηση της κατανάλωσης στην ΕΕ
 - Οι περιβαλλοντικοί περιορισμοί θα διαδραματίσουν σημαντικό ρόλο
- **Περισσότερο γάλα θα διοχετεύεται σε τυρί και σκόνες**
 - Το τυρί οικιακής χρήσης θα συνεχίσει να αναπτύσσεται, αύξηση των εξαγωγών
 - Αύξηση εξαγωγών σε αποβουτυρωμένο γάλα σε σκόνη, λόγω βελτίωσης των συνθηκών ξήρανσης
 - Αύξηση εξαγωγών του ορού γάλακτος σε σκόνη



Προοπτικές για τις αγροτικές αγορές της ΕΕ - 2024

- Προϊόντα κρέατος

- **Καλές προοπτικές εξαγωγών**
 - Για το χοιρινό κρέας και τα πουλερικά λόγω της σταθερά αυξανόμενης παγκόσμιας κατανάλωσης
 - Αύξηση των τιμών στη διεθνή αγορά και την ΕΕ
- **Αύξηση της παραγωγής κρέατος της ΕΕ**
 - Λόγω αύξησης της παραγωγής κρέατος πουλερικών και του χαμηλότερου κόστους των ζωοτροφών
 - Η παραγωγή βοείου κρέατος αναμένεται να μειωθεί με αργούς ρυθμούς μετά από βραχυπρόθεσμη ανάκαμψη
 - Η παραγωγή χοιρινού κρέατος θα σταθεροποιηθεί
- **Η κατά κεφαλήν κατανάλωση κρέατος στην ΕΕ σε πτωτική τάση**
 - Μετά από βραχυπρόθεσμη ανάκαμψη αναμένεται μείωση της κατανάλωσης
 - Εκτός από τα πουλερικά που επωφελούνται από τις χαμηλότερες τιμές και την προτίμηση των καταναλωτών



Disclaimer: Το παρόν ενημερωτικό σημείωμα συνιστά διαφημιστική ανακοίνωση ενημερωτικού περιεχομένου και δεν αποτελεί σε καμία περίπτωση επενδυτική συμβουλή ούτε υποκίνηση ή προσφορά για συμμετοχή σε οποιαδήποτε συναλλαγή. Καμία πληροφορία που εμπεριέχεται σε αυτό, δεν θα πρέπει να εκληφθεί, σε καμία περίπτωση, ως κατάλληλη επένδυση για τον παραλήπτη, ούτε μέσο επίτευξης των συγκεκριμένων επενδυτικών στόχων ή κάλυψης οποιωνδήποτε άλλων αναγκών του παραλήπτη, ούτε υποκατάστατο τυχόν συμβατικών κειμένων που αφορούν τις περιγραφόμενες σε αυτό συναλλαγές. Για τους λόγους αυτούς, κάθε επενδυτής θα πρέπει να προβεί στη δική του αξιολόγηση οποιασδήποτε πληροφορίας παρέχεται στην παρούσα επικοινωνία και δεν θα πρέπει να βασίζεται σε οποιαδήποτε τέτοια πληροφορία ως εάν αυτή αποτελούσε επενδυτική συμβουλή. Το παρόν δε συνιστά, επίσης, έρευνα στον τομέα των επενδύσεων και, συνεπώς, δεν καταρτίστηκε από την Τράπεζα Πειραιώς σύμφωνα με τις απαιτήσεις του νόμου που αποσκοπούν στη διασφάλιση της ανεξαρτησίας της έρευνας στον τομέα των επενδύσεων. Οι πληροφορίες που εκτίθενται στο παρόν βασίζονται σε πηγές που διατίθενται στο κοινό και που θεωρούνται αξιόπιστες. Η Τράπεζα δεν φέρει καμία ευθύνη ως προς την ακρίβεια ή πληρότητα των πληροφοριών αυτών. Οι απόψεις και εκτιμήσεις που εκτίθενται στο παρόν αφορούν την τάση της εγχώριας και των διεθνών χρηματοοικονομικών αγορών κατά την αναγραφόμενη ημερομηνία και υπόκεινται σε αλλαγές χωρίς ειδοποίηση. Η Τράπεζα ενδέχεται, ωστόσο, να συμπεριλαμβάνει στο παρόν έρευνες στον τομέα των επενδύσεων, οι οποίες έχουν εκπονηθεί από τρίτα πρόσωπα που δεν ανήκουν στον όμιλο της. Η Τράπεζα δεν τροποποιεί τις ως άνω έρευνες, αλλά τις παραθέτει αυτούσιες, και, συνεπώς, δεν αναλαμβάνει οποιαδήποτε ευθύνη για το περιεχόμενο αυτών. Ο όμιλος της Τράπεζας Πειραιώς είναι ένας οργανισμός με σημαντική ελληνική, αλλά και αυξανόμενη διεθνή παρουσία, και μεγάλο εύρος παρεχόμενων επενδυτικών υπηρεσιών. Στο πλαίσιο των επενδυτικών υπηρεσιών που παρέχει η Τράπεζα ή/και άλλες εταιρείες του ομίλου της ενδέχεται να ανακύψουν περιπτώσεις σύγκρουσης συμφερόντων σε σχέση με τις παρεχόμενες στο παρόν πληροφορίες. Σχετικά επισημαίνεται ότι η Τράπεζα και οι εταιρείες του ομίλου της μεταξύ άλλων: α) Δεν υπόκειται σε καμία απαγόρευση όσον αφορά τη διαπραγμάτευση για ίδιο λογαριασμό ή στο πλαίσιο διαχείρισης χαρτοφυλακίου πριν από τη δημοσιοποίηση του παρόντος φυλλαδίου, ή την απόκτηση μετοχών πριν από δημόσια εγγραφή. β) Ενδέχεται να παρέχει έναντι αμοιβής σε κάποιον από τους εκδότες, για τους οποίους παρέχονται με το παρόν πληροφορίες, υπηρεσίες επενδυτικής τραπεζικής. γ) Ενδέχεται να συμμετέχει στο μετοχικό κεφάλαιο εκδοτών ή να έλκει άλλα χρηματοοικονομικά συμφέροντα από αυτούς. δ) Ενδέχεται να παρέχει υπηρεσίες ειδικού διαπραγματευτή ή αναδόχου σε κάποιους από τους αναφερόμενους στο παρόν εκδότες. ε) Η Τράπεζα Πειραιώς ενδεχομένως να έχει εκδώσει σημειώματα διαφορετικά ή μη συμβατά με τις πληροφορίες που εκτίθενται στο παρόν σημείωμα. Ρητά επισημαίνεται ότι: α) τα αριθμητικά στοιχεία αναφέρονται στο παρελθόν και ότι οι προηγούμενες επιδόσεις δεν αποτελούν ασφαλή ένδειξη μελλοντικών επιδόσεων. β) τα αριθμητικά στοιχεία αφορούν προσομοίωση προηγούμενων επιδόσεων και ότι οι προηγούμενες αυτές επιδόσεις δεν αποτελούν ασφαλή ένδειξη μελλοντικών επιδόσεων. γ) οι προβλέψεις σχετικά με τις μελλοντικές επιδόσεις δεν αποτελούν ασφαλή ένδειξη μελλοντικών επιδόσεων. δ) η φορολογική μεταχείριση των αναφερόμενων στο παρόν πληροφοριών και συναλλαγών εξαρτάται και από τα ατομικά δεδομένα έκαστου επενδυτή και ενδέχεται να μεταβληθεί στο μέλλον. Ως εκ τούτου ο παραλήπτης οφείλει να αναζητήσει ανεξάρτητες συμβουλές ως προς τη φορολογική νομοθεσία που τον διέπει. ε) Η Τράπεζα Πειραιώς δεν υποχρεούται να ενημερώνει ή να κρατά επίκαιρες τις πληροφορίες που εμπεριέχονται στο παρόν.

Οικονομικές αναλύσεις και μελέτες για την Ελληνική Οικονομία, την Νοτιοανατολική Ευρώπη και τις Ανεπτυγμένες Οικονομίες & Αγορές είναι διαθέσιμες στο site:

<http://www.piraeusbankgroup.com/el/market-analysis-treasury/advanced-financial-analysis>