



## ΔΕΛΤΙΟ ΤΥΠΟΥ

### ΕΡΕΥΝΑ ΕΡΓΑΤΙΚΟΥ ΔΥΝΑΜΙΚΟΥ: 1981 – 2015

*Μεταβολές στην αγορά εργασίας τα τελευταία 35 χρόνια, όπως αποτυπώνονται στα αποτελέσματα της Έρευνας Εργατικού Δυναμικού*

- Η ηλικία του εργατικού δυναμικού αυξάνεται και το απόλυτο μέγεθός του μειώνεται ακολουθώντας τις τάσεις του πληθυσμού της Χώρας.
- Η συμμετοχή των γυναικών στο εργατικό δυναμικό και το ποσοστό απασχόλησής τους αυξάνεται σταθερά.
- Η απασχόληση μετατοπίζεται από την παραγωγή στην παροχή υπηρεσιών και από τα χειρωνακτικά στα μη χειρωνακτικά επαγγέλματα.
- Η μερική απασχόληση αυξάνεται σταθερά από το 2006. Η αύξηση οφείλεται κυρίως στην αδυναμία εύρεσης εργασίας πλήρους απασχόλησης και είναι πιο έντονη στις νεότερες ηλικίες.
- Η ανεργία αυξάνεται σταδιακά έως το 1999, μειώνεται έως το 2008 και εκτινάσσεται κατά την οικονομική κρίση με κορύφωση το 2013.
- Η ανεργία πλήττει διαχρονικά περισσότερο τις γυναίκες και τις νεότερες ηλικίες. Αυτές είναι και οι δύο ομάδες που δοκιμάζονται περισσότερο από την οικονομική κρίση.
- Διαχρονικά, η χαμηλότερη ανεργία εμφανίζεται στις νησιωτικές περιφέρειες ενώ η υψηλότερη στις περιφέρειες της Βορείου Ελλάδας.
- Το επίπεδο εκπαίδευσης του εργατικού δυναμικού μετατοπίζεται σαφώς προς ανώτερες βαθμίδες. Η κατοχή τίτλων ανώτερης / ανώτατης εκπαίδευσης συνδέεται με χαμηλότερα επίπεδα ανεργίας.

#### 1. Εισαγωγή

Η Έρευνα Εργατικού Δυναμικού είναι η κύρια πηγή στοιχείων για την απασχόληση και την ανεργία. Πρόδρομός της υπήρξε η «Έρευνα Απασχολήσεως», η οποία διεξαγόταν από το 1974 έως και το 1980 και κάλυπτε μόνο τις αστικές και ημιαστικές περιοχές της Χώρας.

Το 1981 άρχισε να πραγματοποιείται η Έρευνα Εργατικού Δυναμικού καλύπτοντας για πρώτη φορά ολόκληρη τη Χώρα και ακολουθώντας τις προδιαγραφές παρόμοιων ερευνών στις χώρες μέλη της τότε ΕΟΚ. Μέχρι το 1997, η έρευνα διεξαγόταν το Β' τρίμηνο κάθε έτους και παρήγαγε αποτελέσματα μία μόνο φορά ανά έτος. Από το 1998 και εξής, η έρευνα πραγματοποιείται καθ' όλη τη διάρκεια του έτους και είναι σχεδιασμένη ώστε να παράγει αποτελέσματα σε τριμηνιαία βάση. Εκτός των στοιχείων για την απασχόληση και την ανεργία, συλλέγονται, επίσης, πληροφορίες που αφορούν δημογραφικά χαρακτηριστικά, επίπεδο εκπαίδευσης και συμμετοχή σε εκπαιδευτικές δραστηριότητες.

Με την ευκαιρία της συμπλήρωσης 35 ετών διεξαγωγής της Έρευνας Εργατικού Δυναμικού, η Ελληνική Στατιστική Αρχή δημοσιεύει χρονοσειρές που καλύπτουν, στην πλειονότητά τους, όλο το διάστημα από το 1981 έως το 2015 και αφορούν ένα σημαντικό πλήθος χαρακτηριστικών<sup>1</sup>. Αναλυτικός κατάλογος των μεταβλητών παρουσιάζεται στο [Παράρτημα V](#). Στο παρόν Δελτίο Τύπου γίνεται, επίσης, επισκόπηση της εξέλιξης βασικών μεταβλητών της έρευνας από το 1981 έως το 2015.

Οι χρονοσειρές ομαδοποιούνται σε πέντε θεματικές κατηγορίες: α) Πληθυσμός, β) Εκπαίδευση, γ) Κατάσταση απασχόλησης, δ) Απασχολούμενοι και ε) Άνεργοι. Περιλαμβάνουν στοιχεία (σε χιλιάδες άτομα) για το σύνολο της Χώρας και κατά περιφέρεια, φύλο και ομάδες ηλικιών, ενώ στην κατηγορία «Απασχολούμενοι» περιλαμβάνουν επιπλέον ανάλυση και κατά κλάδο οικονομικής δραστηριότητας και επάγγελμα.

Στις παρουσιαζόμενες χρονοσειρές επισημαίνονται όλες οι αλλαγές στο ερωτηματολόγιο, τους ορισμούς και τα συστήματα ταξινόμησης. Σημειώνεται ότι αρκετές χρονοσειρές δεν καλύπτουν την περίοδο 1981 – 1986, διότι δεν υπάρχουν στοιχεία για αυτά τα έτη. Επίσης, είναι δυνατόν να παρατηρηθούν μικρές ασυμφωνίες μεταξύ των συνολικών και των επιμέρους μεγεθών, οι οποίες οφείλονται στις στρογγυλοποιήσεις κατά τους υπολογισμούς αναγωγής των στοιχείων στον καλυπτόμενο πληθυσμό. Τέλος, τονίζεται ότι οι χρονοσειρές δεν είναι εποχικά διορθωμένες.

## 2. Μεταβολές στη μεθοδολογία της έρευνας

Η συνοχή των χρονοσειρών και η διαχρονική συγκρισιμότητα των εκτιμήσεων επηρεάζονται από αλλαγές σε βασικές παραμέτρους της έρευνας, όπως ο σχεδιασμός του δείγματος, οι πληθυσμιακές εκτιμήσεις, το ερωτηματολόγιο, οι ορισμοί των ερευνώμενων χαρακτηριστικών και τα συστήματα ταξινόμησης.

Η επίδραση αυτών των αλλαγών δεν είναι αισθητή πάντα στον ίδιο βαθμό. Ως εκ τούτου, σε κάποιες περιπτώσεις, η αλλαγή μίας παραμέτρου της έρευνας εισάγει ασυνέχειες (series break) στις χρονοσειρές - δηλαδή απότομες μεταβολές στις εκτιμήσεις από τη μία χρονιά στην άλλη - ενώ σε άλλες περιπτώσεις οι μεταβολές είναι λιγότερο ευδιάκριτες ή και ανεπαίσθητες.

Οι πιο αισθητές επιδράσεις οφείλονται στα παρακάτω:

- Αλλαγές στις πληθυσμιακές εκτιμήσεις. Ανά δεκαετία, με τη γνωστοποίηση των αποτελεσμάτων της τελευταίας απογραφής πληθυσμού - κατοικιών, αναθεωρούνται οι πληθυσμιακές εκτιμήσεις. Αυτό έχει ως αποτέλεσμα την αναθεώρηση, για κάποιο αριθμό ετών, των εκτιμήσεων της έρευνας.
- Αλλαγές στο δείγμα της έρευνας. Οι κυριότερες αλλαγές εντοπίζονται το 1993, οπότε αλλάζουν οι προδιαγραφές του σχεδιασμού και αυξάνεται σημαντικά το μέγεθος του δείγματος, το 1998, οπότε η έρευνα επανασχεδιάζεται σε τριμηνιαία και το 2004, οπότε γίνεται ολική αντικατάσταση του δείγματος.
- Αλλαγές στα συστήματα ταξινόμησης των κλάδων οικονομικής δραστηριότητας και των επαγγελματιών. Τα συστήματα ταξινόμησης αναθεωρούνται ώστε να προσαρμόζονται στις αλλαγές στο οικονομικό τοπίο αλλά και για να αυξάνεται η ικανότητά τους να διακρίνουν νέες επαγγελματικές κατηγορίες, να βελτιώνονται οι ομαδοποιήσεις, να γίνονται περισσότερο εύχρηστα κλπ. Ωστόσο, οι αλλαγές που προκύπτουν στη δομή, τους ορισμούς και τους κωδικούς καθιστούν αναπόφευκτη την εμφάνιση ασυνεχειών στην παρακολούθηση των χρονολογικών σειρών. Στην τρέχουσα παρουσίαση, το πρόβλημα αντιμετωπίστηκε με την κατασκευή ευρύτερων κατηγοριών

<sup>1</sup> <http://www.statistics.gr>, Στατιστικές > Πληθυσμός και Κοινωνικές Συνθήκες > Αγορά εργασίας > Απασχόληση – Ανεργία > Ετήσιες χρονοσειρές Έρευνας Εργατικού Δυναμικού (1981-2015)

κλάδου δραστηριότητας και επαγγέλματος. Με αυτόν τον τρόπο, επιτεύχθηκε ικανοποιητικά η ομαλοποίηση των χρονοσειρών.

- Αλλαγές στους ορισμούς ή το ερωτηματολόγιο. Αλλαγές στους ορισμούς των βασικών μεταβλητών της έρευνας (απασχολούμενοι, άνεργοι) υπάρχουν στα έτη 1983 και 1998, ωστόσο οι παρατηρούμενες μεταβολές στις χρονοσειρές αυτά τα έτη δεν μπορούν να αποδοθούν μόνο στις εν λόγω αλλαγές, καθώς τα ίδια έτη έχουμε σημαντικές αλλαγές στο μέγεθος του δείγματος (1983) ή στο σχεδιασμό του (1998). Όσον αφορά τις αλλαγές στο ερωτηματολόγιο, έχουν γενικά μικρή επίδραση στις εκτιμήσεις. Εξάιρεση αποτελούν οι αλλαγές στον τρόπο καταγραφής του επιπέδου εκπαίδευσης (1987, 1991).

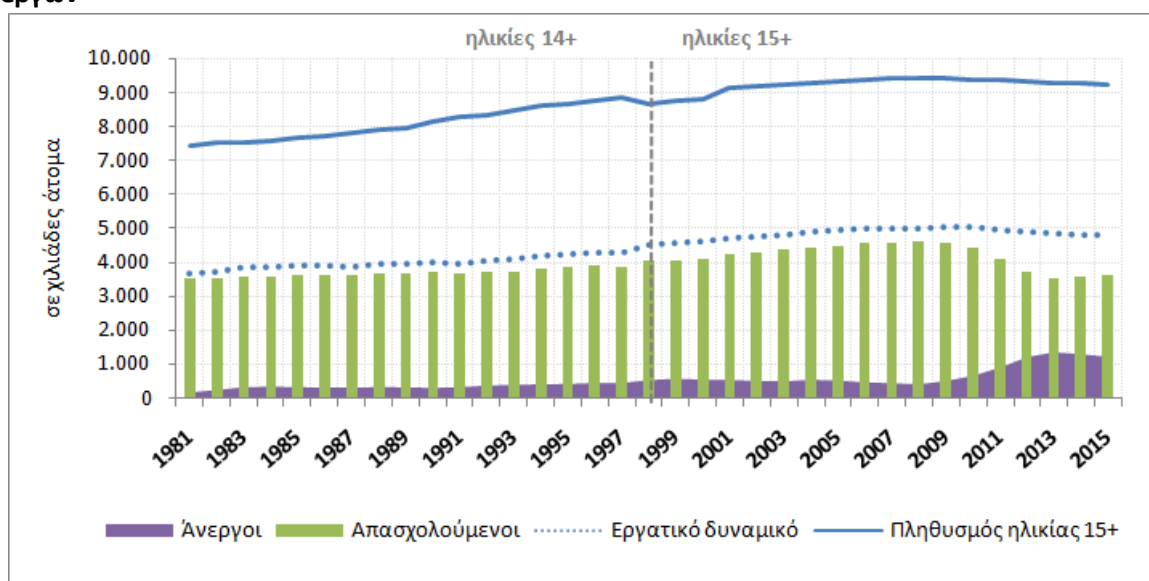
Οι αλλαγές των παραμέτρων της έρευνας παρουσιάζονται αναλυτικά στο [Παράρτημα II](#). Στην παρουσίαση των βασικών χρονοσειρών που ακολουθεί, οι πιο αισθητές αλλαγές σημειώνονται στα γραφήματα με διακεκομμένες γραμμές.

### 3. Παρουσίαση βασικών χρονοσειρών

#### 3.1 Εργατικό δυναμικό<sup>2</sup>

Από το 1981 μέχρι και το 2009, το εργατικό δυναμικό αυξανόταν ενώ έκτοτε έχει φθίνουσα πορεία, ακολουθώντας τη μείωση του πληθυσμού των ατόμων ηλικίας άνω των 15 ετών. Από το 2010 και μετά, μειώνεται και ως ποσοστό του συνολικού πληθυσμού (Γράφημα 1).

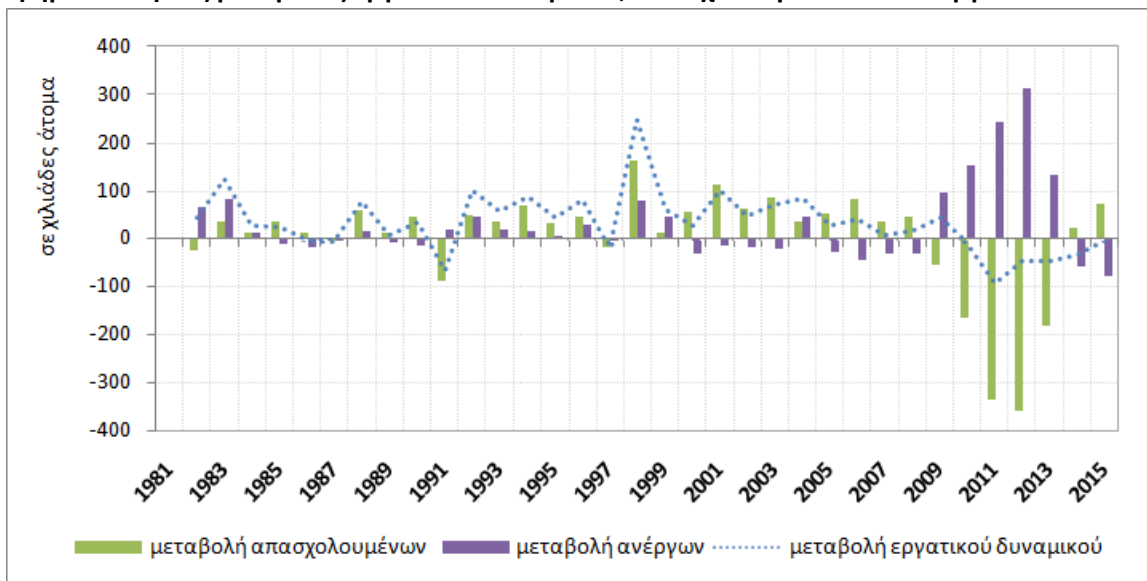
**Γράφημα 1. Εξέλιξη πληθυσμού άνω των 15 ετών, εργατικού δυναμικού, απασχολούμενων και ανέργων**



Μέχρι και το 2009, οι ετήσιες μεταβολές στο πλήθος των απασχολούμενων και των ανέργων κυμαίνονται σε επίπεδα κάτω των 100.000 ατόμων. Εξάιρεση αποτελεί το 1998, οπότε οι μεταβολές ήταν σημαντικά μεγαλύτερες, κυρίως λόγω της αναθεώρησης των εκτιμήσεων της έρευνας βάσει των αποτελεσμάτων της απογραφής πληθυσμού-κατοικιών 2001 (βλ. Παράρτημα II). Από το 2010, οι μεταβολές είναι μεγαλύτερες, με έντονη αύξηση των ανέργων και αντίστοιχη μείωση του απασχολούμενων. Η τάση αυτή κορυφώνεται το 2013, ενώ τα επόμενα δύο χρόνια, η κατάσταση στην αγορά εργασίας παρουσιάζει μικρή βελτίωση.

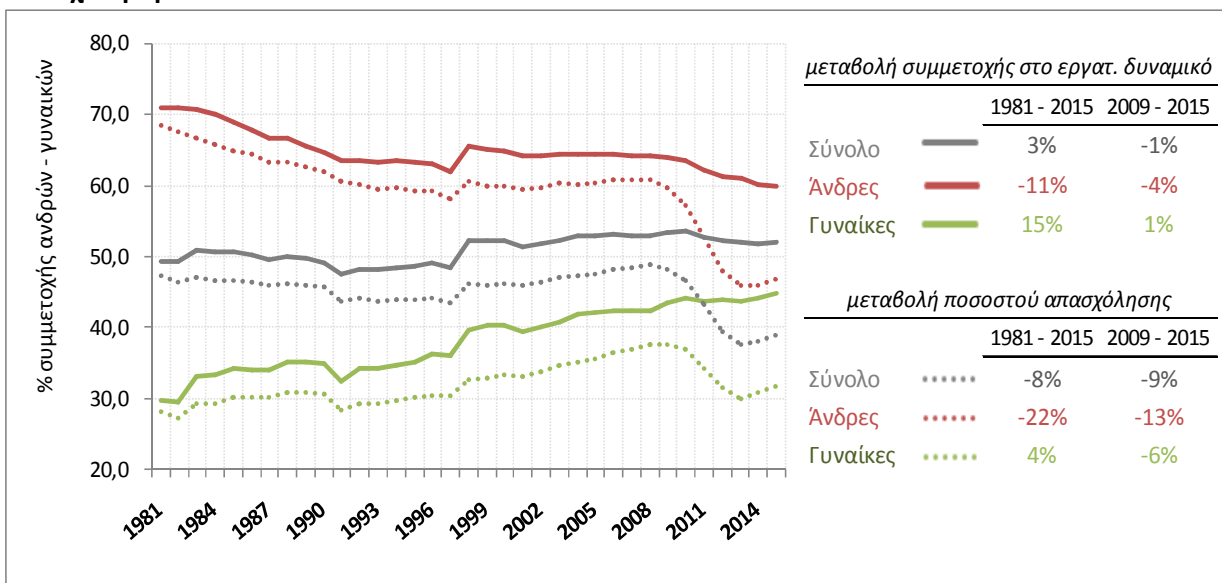
<sup>2</sup> Για την περίοδο 1981 – 1997, τα στοιχεία αφορούν το Β' τρίμηνο κάθε έτους. Για την περίοδο 1981 – 1997, συμπεριλαμβάνονται τα άτομα ηλικίας 14 ετών.

**Γράφημα 2. Ετήσιες μεταβολές εργατικού δυναμικού, απασχολουμένων και ανέργων**



Ένα από τα κύρια χαρακτηριστικά της περιόδου 1981 – 2015 είναι η διευρυνόμενη συμμετοχή των γυναικών στην αγορά εργασίας και η συνεπακόλουθη αύξηση της συμμετοχής τους στην απασχόληση (Γράφημα 3). Αντίθετα, η συμμετοχή των ανδρών μειώνεται, με αποτέλεσμα τη συνεχή συρρίκνωση των διαφορών μεταξύ τους. Από αυτή την άποψη, η οικονομική κρίση είχε μεγαλύτερο αντίκτυπο στους άνδρες, καθώς κατά την περίοδο 2009 – 2015 το ποσοστό απασχόλησης των ανδρών υποχώρησε κατά 13% έναντι 6% των γυναικών.

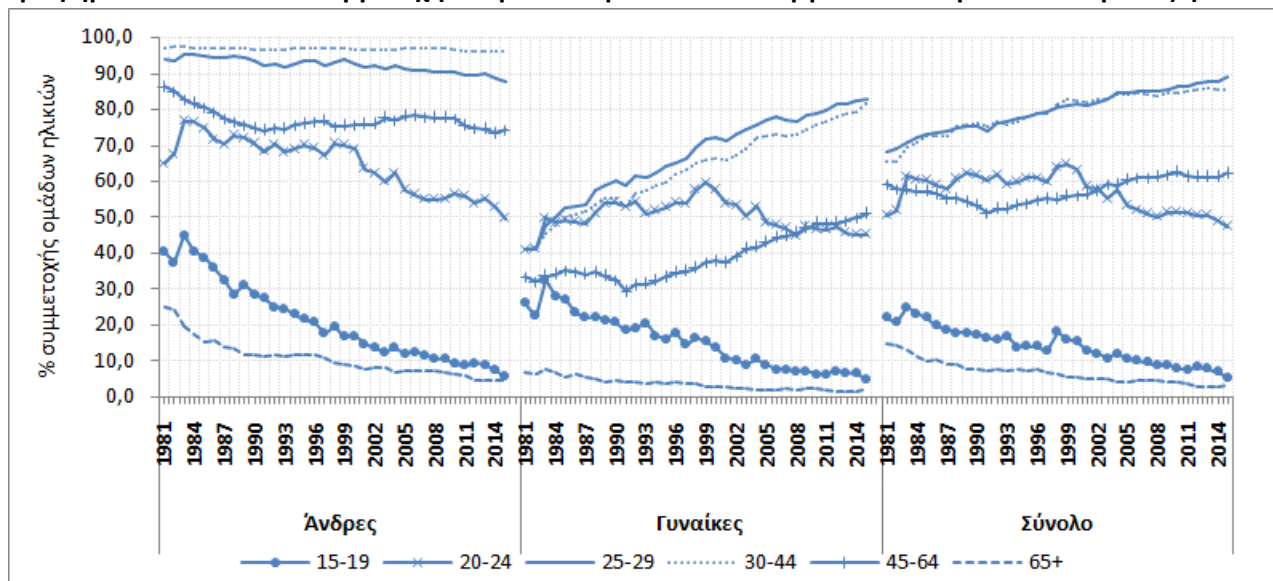
**Γράφημα 3. Ποσοστιαία συμμετοχή ανδρών και γυναικών στο εργατικό δυναμικό και την απασχόληση**



Αναλύοντας τη συμμετοχή στο εργατικό δυναμικό κατά ομάδες ηλικιών και φύλο (Γράφημα 4), διαπιστώνεται ότι η συρρίκνωση της διαφοράς μεταξύ των δύο φύλων οφείλεται κατά κύριο λόγο στη μεγάλη αύξηση του ποσοστού συμμετοχής στο εργατικό δυναμικό των γυναικών ηλικίας 25 – 64 και την ελαφρά μείωση συμμετοχής των ανδρών της ίδιας ομάδας ηλικιών. Επίσης, η συμμετοχή των ανδρών στις ηλικίες 65+ μειώνεται περισσότερο από αυτή των γυναικών. Και στα δύο φύλα παρατηρείται μείωση της συμμετοχής των νεότερων ηλικιών στο εργατικό δυναμικό, γεγονός που μάλλον συνδέεται με τον

αυξημένο αριθμό νέων που συνεχίζουν τις σπουδές μετά την ολοκλήρωση της δευτεροβάθμιας εκπαίδευσης.

**Γράφημα 4. Ποσοστιαία συμμετοχή ανδρών και γυναικών στο εργατικό δυναμικό κατά ομάδες ηλικιών**



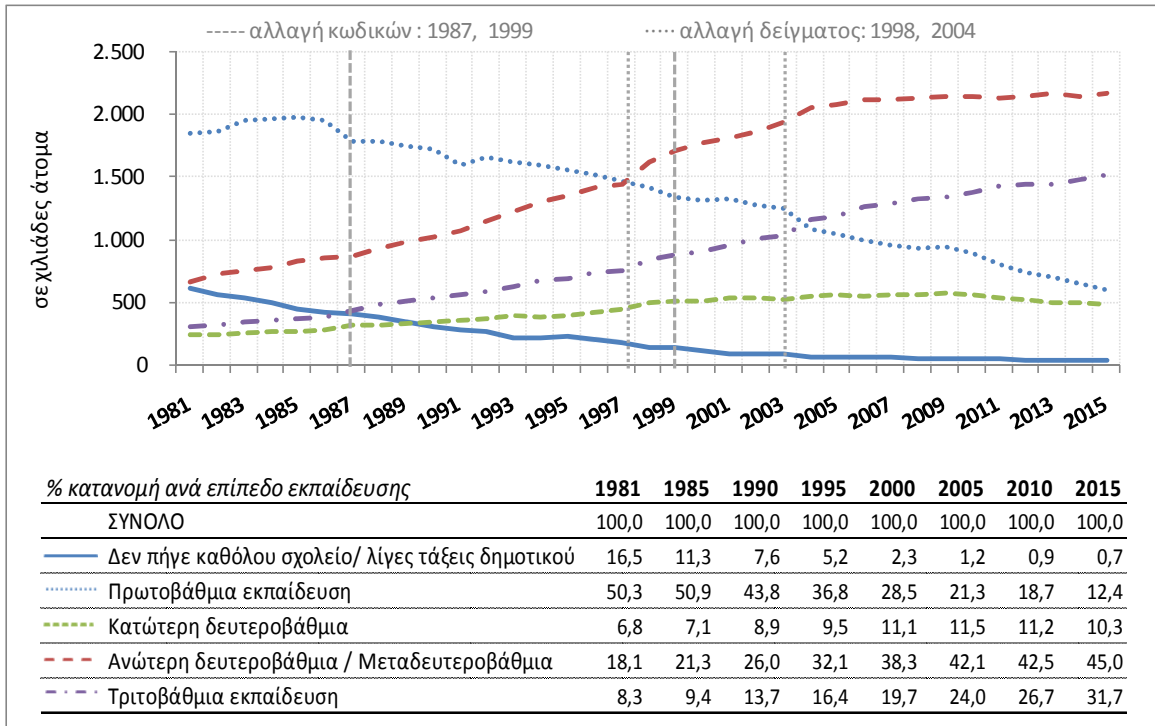
Πολύ σημαντική είναι η άνοδος του επιπέδου εκπαίδευσης του εργατικού δυναμικού (Γράφημα 5). Το 1981, το 67% του εργατικού δυναμικού ήταν, το πολύ, απόφοιτοι δημοτικού ενώ μόλις το 8% κατείχε τίτλο τριτοβάθμιας εκπαίδευσης. Το 2015, η κατάσταση έχει αντιστραφεί και τα ποσοστά διαμορφώνονται στο 13% και 32%, αντίστοιχα. Παρόμοια αύξηση παρατηρείται και στο ποσοστό των ατόμων που έχουν ολοκληρώσει την ανώτερη δευτεροβάθμια ή μεταδευτεροβάθμια εκπαίδευση.

Η αλλαγή στην κωδικοποίηση του επιπέδου της εκπαίδευσης το 1987, καθώς και η ολική αντικατάσταση του δείγματος το 1998 και το 2004, έχουν επηρεάσει τις χρονοσειρές της εκπαίδευσης. Ωστόσο, αυτές οι επιδράσεις δεν αντιβαίνουν στις παρατηρούμενες μακροχρόνιες τάσεις.

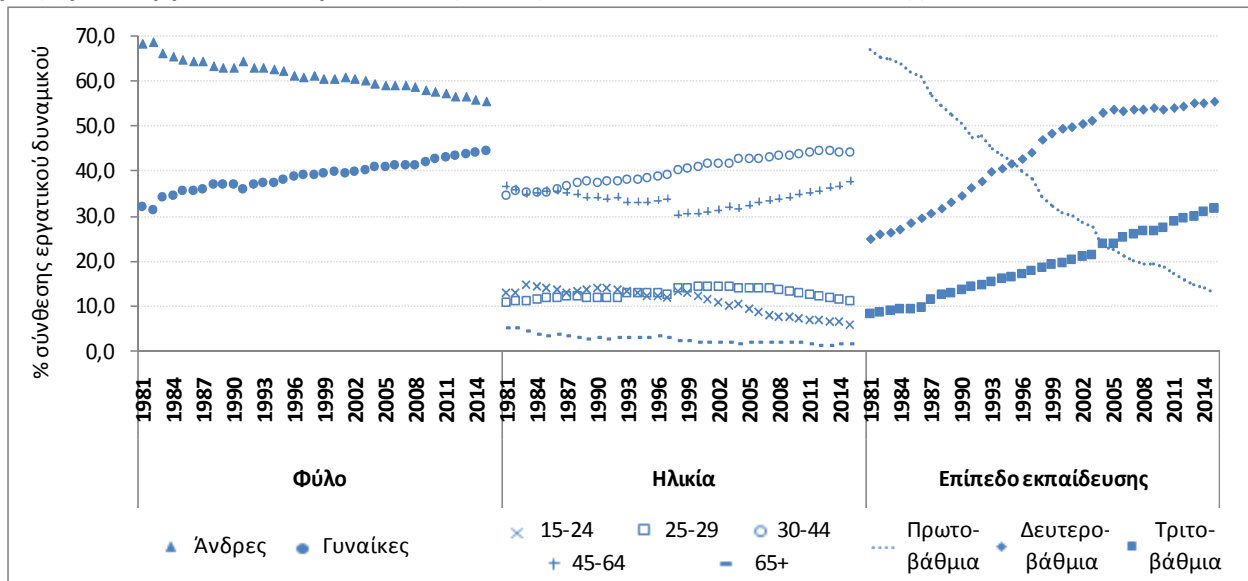
Το Γράφημα 6 συνοψίζει τις μεταβολές στη σύνθεση του εργατικού δυναμικού το διάστημα 1981 – 2015, κατά φύλο, ηλικία και επίπεδο εκπαίδευσης:

- Η διαφορά στο ποσοστό συμμετοχής των δύο φύλων στη σύνθεση του εργατικού δυναμικού μειώνεται σταθερά. Το 1981, το 70% του εργατικού δυναμικού ήταν άνδρες, ενώ το αντίστοιχο ποσοστό το 2015 είναι 55%.
- Η μέση ηλικία του εργατικού δυναμικού αυξάνεται. Αυτό οφείλεται, κυρίως, στο ότι αυξάνεται το ποσοστό συμμετοχής των ατόμων ηλικίας 45 – 64 στη σύνθεση του εργατικού δυναμικού ενώ, αντίθετα, μειώνεται αυτό των ατόμων ηλικίας 15 – 29.
- Οι πτυχιούχοι τριτοβάθμιας εκπαίδευσης αυξάνονται σταθερά και πλέον ξεπερνούν το 30%.

**Γράφημα 5. Εργατικό δυναμικό κατά επίπεδο εκπαίδευσης<sup>3</sup>**  
 απόλυτοι αριθμοί και ποσοστιαία κατανομή



**Γράφημα 6. Εργατικό δυναμικό κατά φύλο, ηλικία και επίπεδο εκπαίδευσης**



\* Τα ποσοστά κατά φύλο, ηλικία και επίπεδο εκπαίδευσης αθροίζουν στο 100%.

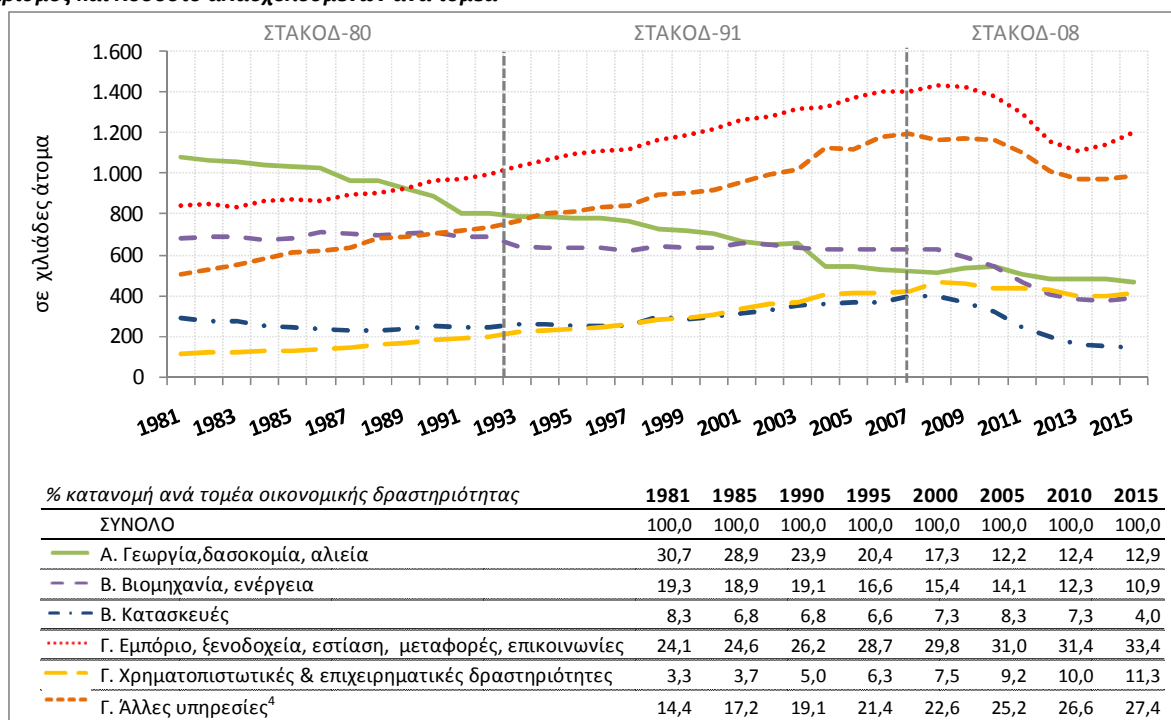
### 3.2 Απασχόληση

Το μερίδιο των κύριων τομέων οικονομικής δραστηριότητας στη συνολική απασχόληση αλλάζει σημαντικά, με βασικό χαρακτηριστικό τη συρρίκνωση της απασχόλησης στον πρωτογενή και δευτερογενή τομέα και την αντίστοιχη διεύρυνση αυτής στον τριτογενή (Γράφημα 7).

<sup>3</sup> Βαθμίδες εκπαίδευσης: Πρωτοβάθμια: Μέχρι απολυτήριο Δημοτικού, Δευτεροβάθμια: Μέχρι απολυτήριο Λυκείου ή μεταδευτεροβάθμιας τεχνικής - επαγγελματικής σχολής, Τριτοβάθμια: Πτυχίο ΤΕΙ, ΑΕΙ, μεταπτυχιακά, διδακτορικό



**Γράφημα 7. Απασχόληση κατά κύριους τομείς οικονομικής δραστηριότητας**  
**αριθμός και ποσοστό απασχολούμενων ανά τομέα**



Η παραπάνω μεταβολή συντελείται βαθμιαία καθ' όλη τη διάρκεια των 35 ετών. Ο πρωτογενής τομέας είναι αυτός με τη μεγαλύτερη πτώση, ωστόσο τα τελευταία χρόνια υπήρξε συγκράτηση του σχετικού ποσοστού και το τελευταίο έτος μια μικρή αύξηση. Αντίθετα, το μερίδιο του δευτερογενούς τομέα στην απασχόληση, τόσο της βιομηχανίας - ενέργειας όσο και των κατασκευών, μειώνεται σταθερά. Από την άλλη πλευρά, αυξήθηκε η απασχόληση στον τριτογενή τομέα: οι χρηματοπιστωτικές και επιχειρηματικές δραστηριότητες σχεδόν τετραπλασιάστηκαν ενώ οι «άλλες υπηρεσίες», δηλαδή, κατά κύριο λόγο, η δημόσια διοίκηση, η εκπαίδευση και η υγεία, σχεδόν διπλασιάστηκαν. Αξίζει να αναφερθεί ότι, ενώ το 1981 στον πρωτογενή και τον δευτερογενή τομέα απασχολούνταν περισσότεροι από τους μισούς εργαζομένους, το 2015 απασχολούνταν, περίπου, ένας στους τέσσερις (24%).

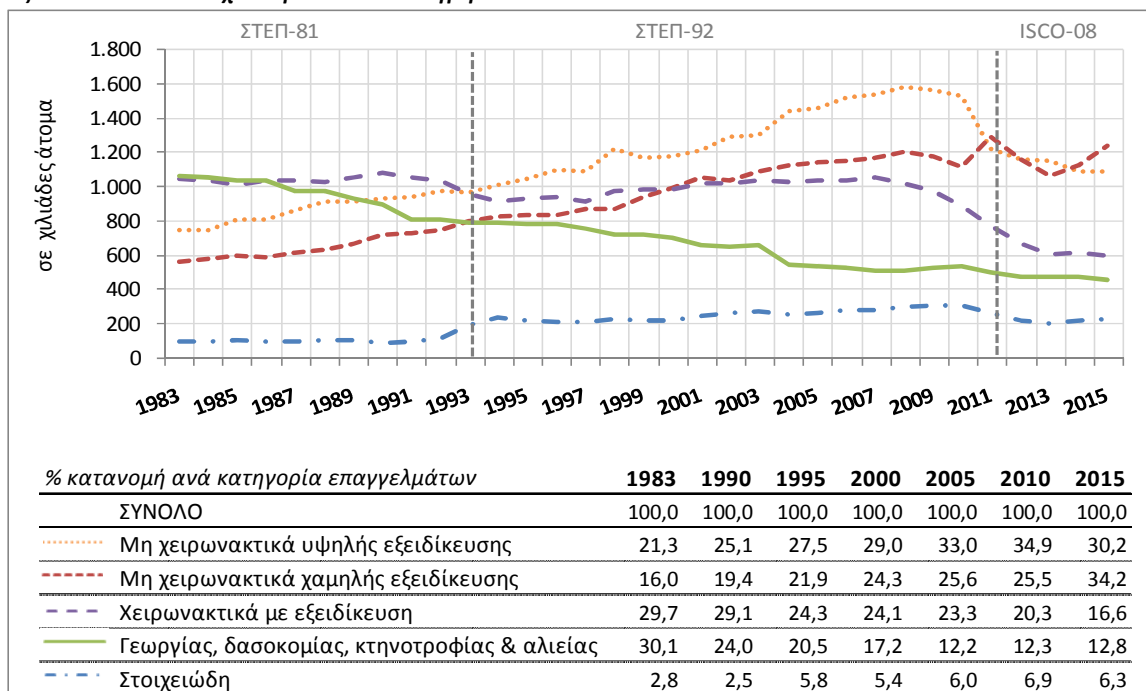
Εξίσου σημαντικές αλλαγές παρατηρούνται στην κατανομή της απασχόλησης κατά κατηγορίες επαγγελματιών (Γράφημα 8). Το κύριο χαρακτηριστικό είναι η μετατόπιση της απασχόλησης από τα χειρωνακτικά στα μη χειρωνακτικά επαγγέλματα. Ενώ το 1983 στα πρώτα αντιστοιχούσε περίπου το 62% των απασχολούμενων, το 2015 το αντίστοιχο ποσοστό πέφτει στο 34%.

Είναι ξεκάθαρο ότι οι αλλαγές στον επαγγελματικό χάρτη σχετίζονται με τις αλλαγές στους τομείς της παραγωγής. Έτσι, η μείωση της απασχόλησης στα χειρωνακτικά επαγγέλματα αντανακλά τη μείωση της απασχόλησης στον πρωτογενή και τον δευτερογενή τομέα. Από την άλλη μεριά, αυξάνεται η απασχόληση σε μη χειρωνακτικά επαγγέλματα και, ιδιαιτέρως, στα χαμηλής εξειδίκευσης.

Οι αλλαγές στο σύστημα ταξινόμησης των επαγγελματιών (ΣΤΕΠ) έχουν δημιουργήσει σημεία αλλαγής στις σειρές (series breaks). Έτσι, η μετάβαση από τη ΣΤΕΠ – 81 στη ΣΤΕΠ – 92 επέφερε αύξηση του αριθμού των απασχολούμενων σε στοιχειώδη επαγγέλματα, ενώ με τη μετάβαση σε ISCO – 08 μειώνεται ο αριθμός των απασχολούμενων στα μη χειρωνακτικά επαγγέλματα υψηλής εξειδίκευσης και αυξάνεται στα μη χειρωνακτικά χαμηλής εξειδίκευσης.

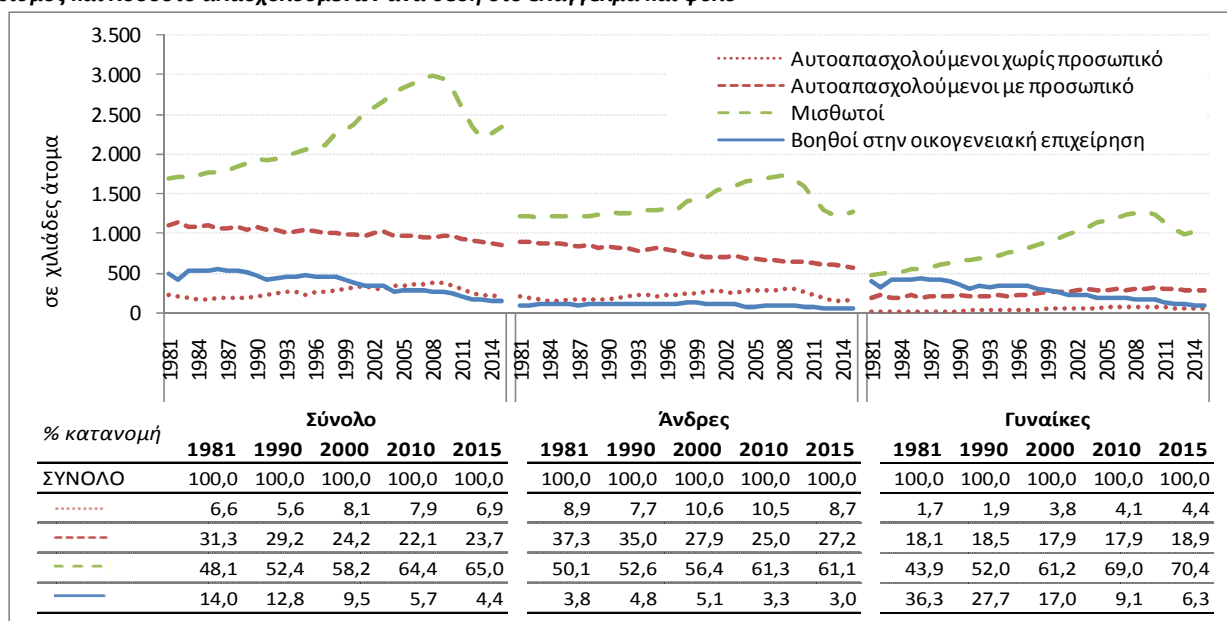
<sup>4</sup> Στις «Άλλες υπηρεσίες» περιλαμβάνονται, μεταξύ άλλων, η δημόσια διοίκηση, η εκπαίδευση και η υγεία. Επίσης, περιλαμβάνονται υπηρεσίες που αφορούν τέχνες, ψυχαγωγία, οικιακή βοήθεια και λοιπές περιπτώσεις.

**Γράφημα 8. Απασχόληση κατά κατηγορίες επαγγελμάτων<sup>5</sup>**  
**αριθμός και ποσοστό απασχολούμενων ανά κατηγορία**



Η θέση στο επάγγελμα είναι ένα άλλο χαρακτηριστικό που παρουσιάζει σημαντικές αλλαγές (Γράφημα 9). Η περίοδος 1981–2015 χαρακτηρίζεται από σημαντική αύξηση των μισθωτών, σχετική σταθερότητα των αυτοαπασχολούμενων χωρίς προσωπικό και μείωση των αυτοαπασχολούμενων με προσωπικό, καθώς και των βοηθών στην οικογενειακή επιχείρηση. Οι παραπάνω μεταβολές διαφέρουν ανάμεσα στα δύο φύλα: α) οι άνδρες αυτοαπασχολούμενοι μειώνονται ενώ οι γυναίκες αυξάνονται ελαφρά, β) οι γυναίκες μισθωτοί αυξάνονται με μεγαλύτερο ρυθμό και γ) μειώνεται ραγδαία το ποσοστό των γυναικών που εργάζονται ως βοηθοί στην οικογενειακή επιχείρηση.

**Γράφημα 9. Απασχόληση κατά θέση στο επάγγελμα**  
**αριθμός και ποσοστό απασχολούμενων ανά θέση στο επάγγελμα και φύλο**



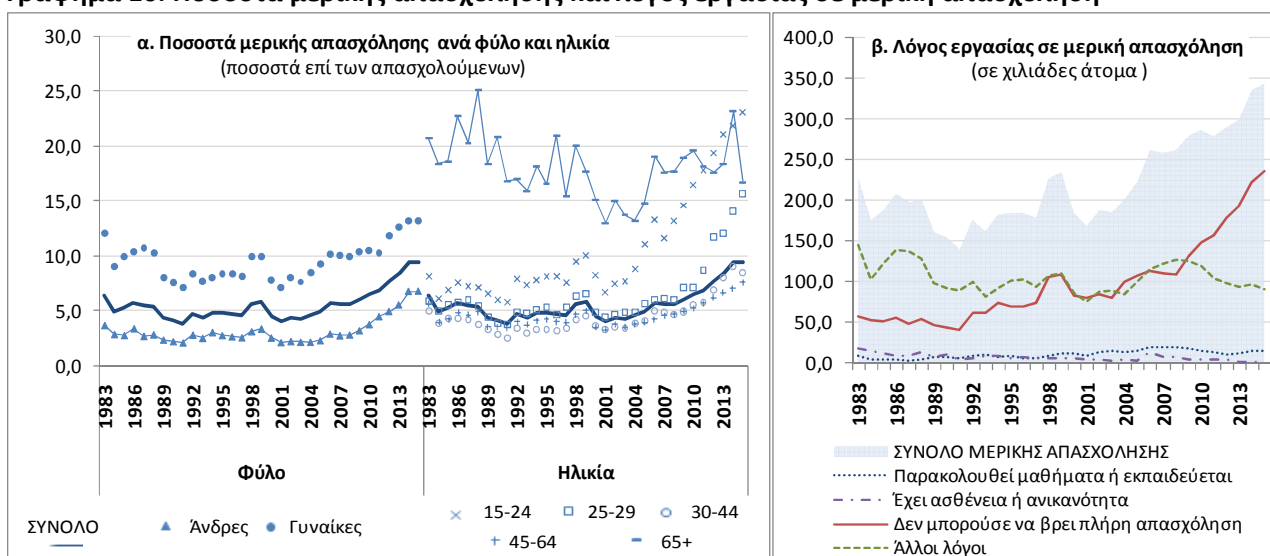
<sup>5</sup> Για τον ορισμό των κατηγοριών επαγγελμάτων ανατρέξτε στο παράρτημα IV, Πίνακα IV.2 Τυπολογία επαγγελμάτων.



Η μερική απασχόληση<sup>6</sup> είναι ένα φαινόμενο που εντείνεται τα τελευταία χρόνια. Ενώ το ποσοστό απασχολούμενων που εργάζονται με μερική απασχόληση κυμαινόταν γύρω στο 5% μέχρι το 2005, από το 2006 αυξάνεται σταθερά φτάνοντας τελικά στο 9,5% κατά το 2015 (Γράφημα 10<sup>α</sup>). Επίσης, παρατηρούνται τα εξής:

- Η μερική απασχόληση είναι πιο συχνή στις γυναίκες ενώ η διαφορά των ποσοστών τους με τους άνδρες κυμαίνεται, σε γενικές γραμμές, μεταξύ 5% και 7%.
- Οι απασχολούμενοι ηλικίας από 30 έως 64 ετών παρουσιάζουν τα χαμηλότερα ποσοστά μερικής απασχόλησης, ωστόσο, όχι πολύ διαφορετικά από το σύνολο καθώς αποτελούν και τον κύριο όγκο των απασχολούμενων. Αντίθετα, οι απασχολούμενοι ηλικίας 15-24 ετών έχουν πάντα υψηλότερα ποσοστά από το σύνολο. Ωστόσο, από το 2004 και μετά η διαφορά με το σύνολο αυξάνεται συνεχώς και το 2015 το ποσοστό τους αγγίζει το 23% (έναντι 9,5% του συνόλου). Παρόμοια πορεία αλλά μικρότερης έντασης εμφανίζουν και οι απασχολούμενοι 25-29 ετών. Τέλος, οι απασχολούμενοι ηλικίας άνω των 65 ετών εμφανίζουν διαφορετική συμπεριφορά από τους υπόλοιπους με, κατά κανόνα, υψηλότερα ποσοστά, τα οποία χαρακτηρίζονται από έντονες διακυμάνσεις.
- Τέλος, ο κυριότερος λόγος εργασίας σε μερική απασχόληση είναι πλέον η αδυναμία εύρεσης πλήρους απασχόλησης. Οι «άλλοι λόγοι» περιλαμβάνουν οικογενειακούς ή προσωπικούς λόγους, εργασία παράλληλα με τη σύνταξη (για τους μεγαλύτερους) κα (Γράφημα 10<sup>β</sup>).

**Γράφημα 10. Ποσοστά μερικής απασχόλησης και λόγος εργασίας σε μερική απασχόληση**

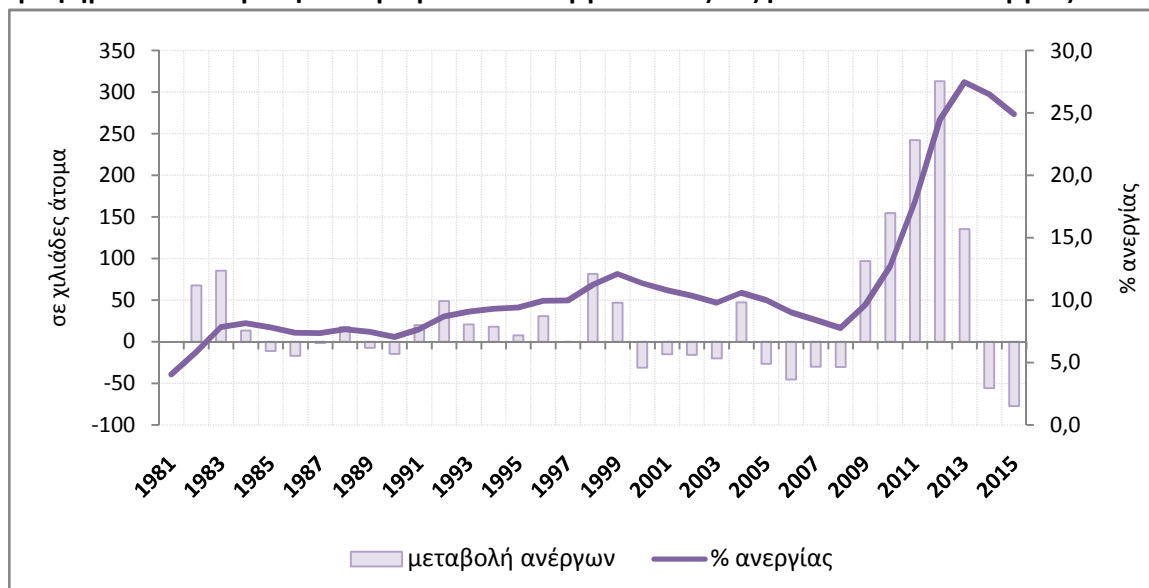


<sup>6</sup> Η μερική απασχόληση καταγράφεται μετά από αυθόρμητη απάντηση του ερωτώμενου στην ερώτηση «Η απασχόλησή σας είναι πλήρης, δηλαδή εργάζεστε όσες ώρες προβλέπει το ωράριο που ισχύει στην εργασία σας, ή μερική, δηλαδή εργάζεστε λιγότερες ώρες;»

### 3.3 Ανεργία<sup>7</sup>

Μετά από μια σχετικά απότομη άνοδο από το 1981 έως το 1983, το ποσοστό ανεργίας εμφανίζει μικρές μεταβολές καθ' όλη τη διάρκεια της δεκαετίας του 1980. Η επόμενη δεκαετία, όμως, είναι διαφορετική: η ανεργία αυξάνεται σταθερά, ξεπερνώντας το 10% για πρώτη φορά το 1998. Η τάση αντιστρέφεται το 2001 και η ανεργία ακολουθεί ελαφρά πτωτική πορεία ως το 2008. Τα επόμενα χρόνια σηματοδοτούν την έκρηξη της ανεργίας, η οποία κορυφώνεται το 2013 αγγίζοντας το 27,5%. Έκτοτε ακολουθεί ελαφρά πτωτική πορεία (Γράφημα 11).

**Γράφημα 11. Μεταβολή του αριθμού των ανέργων και εξέλιξη του ποσοστού ανεργίας**



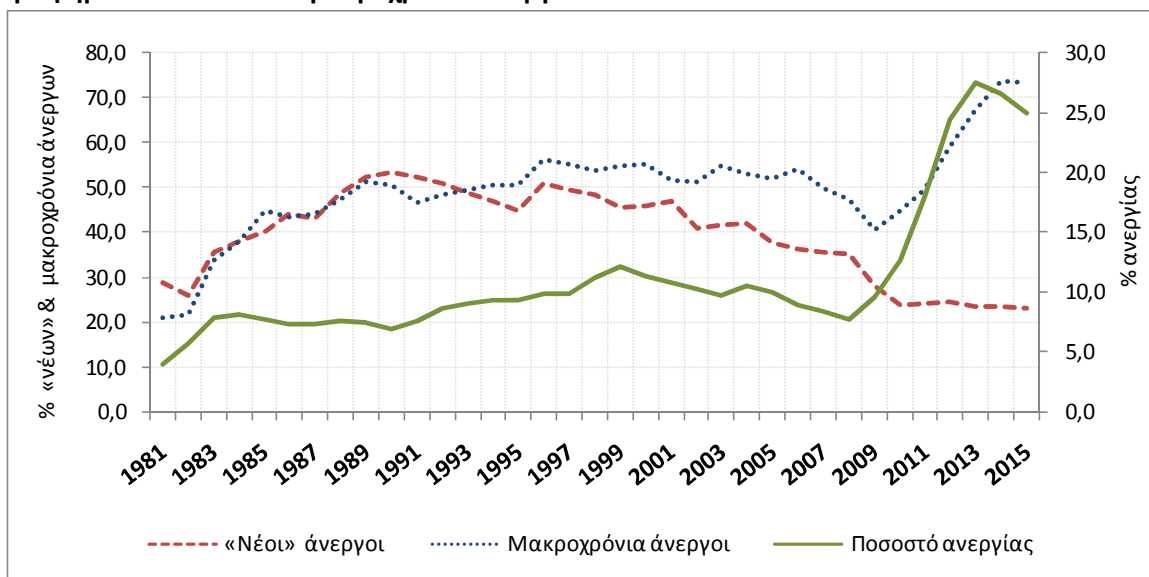
Ακόμα ένα χαρακτηριστικό της ανεργίας, συγκεκριμένα η διάρκεια του χρόνου αναζήτησης εργασίας, μεταβάλλεται διαχρονικά (Γράφημα 12). Οι μακροχρόνια άνεργοι, δηλαδή αυτοί των οποίων η διάρκεια ανεργίας ξεπερνάει τους 12 μήνες, αυξάνονται από τις αρχές της δεκαετίας του 1980 και λίγο πριν το τέλος της δεκαετίας το ποσοστό τους αγγίζει το 50%, επίπεδο γύρω από το οποίο θα κυμαίνεται μέχρι το 2007. Ακολουθεί διετής πτωτική πορεία, η οποία αντιστρέφεται καταλήγοντας στη γιγάντωση του ποσοστού: δύο στους τρεις άνεργους είναι μακροχρόνια άνεργοι.

Αντίθετα, οι «νέοι» άνεργοι, δηλαδή αυτοί που δεν έχουν εργαστεί ποτέ στο παρελθόν, μειώνονται σταθερά από τις αρχές της δεκαετίας του 1990.

Από το 2009, παρατηρείται αντίστροφη σχέση μεταξύ του ποσοστού των μακροχρόνια ανέργων και του ποσοστού των «νέων» ανέργων. Αυτό οφείλεται στον μεγάλο αριθμό απολύσεων λόγω της οικονομικής κρίσης που είχε ως αποτέλεσμα να οδηγηθεί στην ανεργία ένα μεγάλο πλήθος ατόμων που προηγουμένως εργαζόνταν και, κατά συνέπεια, να μειωθεί το ποσοστό των «νέων» ανέργων.

<sup>7</sup> Μικρές αλλαγές στον ορισμό των ανέργων έχουν γίνει το 1983, 1999 και 2002, σύμφωνα με τον Κανονισμό της Eurostat.

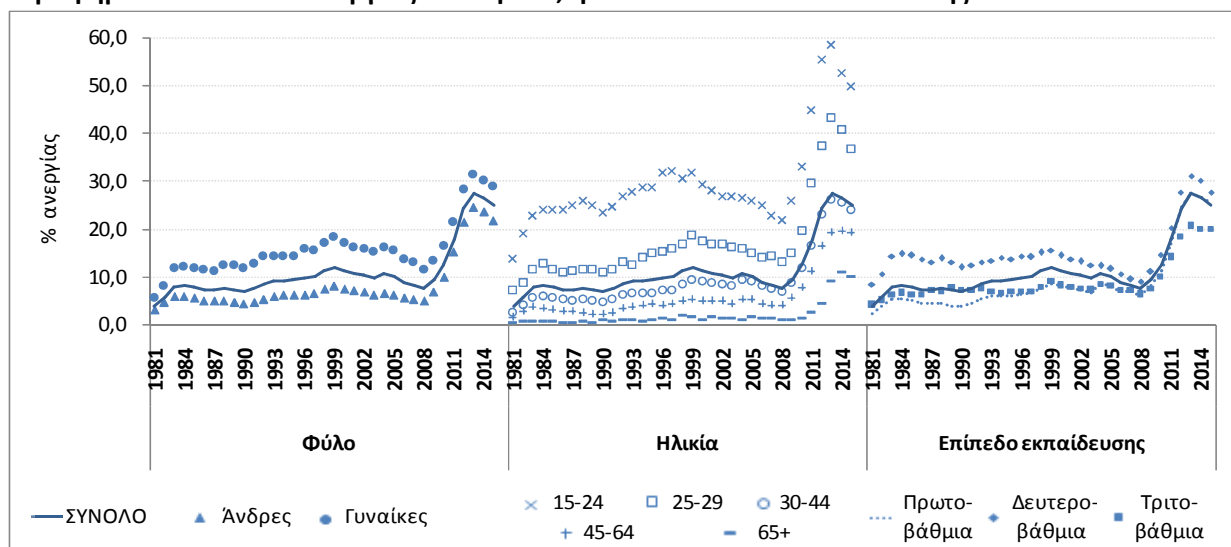
**Γράφημα 12. «Νέοι» και μακροχρόνια άνεργοι**



Οι κατηγορίες του πληθυσμού που πλήττονται περισσότερο από την ανεργία είναι οι γυναίκες και οι νεότερες ηλικίες (Γράφημα 13). Όσον αφορά την ηλικία, η νεότερη ομάδα ηλικιών, 15 – 24 ετών, εμφανίζει διαχρονικά τα υψηλότερα ποσοστά ανεργίας και έπεται η αμέσως επόμενη κατηγορία, 25 – 29 ετών. Οι δύο προαναφερθείσες ομάδες ηλικιών επλήγησαν περισσότερο από την οικονομική κρίση: τα ποσοστά ανεργίας αυτών των δύο ομάδων αποκλίνουν σημαντικά από το συνολικό ποσοστό. Σημειώνεται ότι ο μεγαλύτερος αριθμός ανέργων περιλαμβάνεται, διαχρονικά, στην ομάδα ηλικιών 30 – 44 ετών.

Όσον αφορά το επίπεδο εκπαίδευσης, τα χαμηλότερα ποσοστά ανεργίας στην περίοδο της κρίσης εμφανίζονται στους πτυχιούχους ανώτερων και ανώτατων σχολών. Η εν λόγω κατηγορία πάντοτε εμφανίζει ποσοστά ανεργίας χαμηλότερα από αυτά του συνόλου. Από την άλλη πλευρά, τα μεγαλύτερα ποσοστά ανεργίας εμφανίζονται μεταξύ των ατόμων που έχουν ολοκληρώσει τη δευτεροβάθμια εκπαίδευση.

**Γράφημα 13. Ποσοστό ανεργίας κατά φύλο, ηλικία και επίπεδο εκπαίδευσης**



Τέλος, εξετάζεται η εξέλιξη του ποσοστού ανεργίας κατά περιφέρεια. Λόγω των αλλαγών στη Διοικητική Διάρθρωση της Χώρας σε περιφέρειες την περίοδο 1981 – 1987, η παραγωγή χρονολογικών σειρών είναι δυνατή μόνο μετά το 1988, δηλαδή από τότε που ισχύει η σημερινή διαίρεση της Χώρας σε Υπηρεσίες Περιφερειακής Ανάπτυξης<sup>8</sup>. Επίσης, τονίζεται ότι τα αποτελέσματα κατά περιφέρεια μεταβάλλονται σημαντικά το 1998, έτος κατά το οποίο η έρευνα ξεκίνησε να διεξάγεται καθ' όλη τη διάρκεια του έτους και να παράγει τριμηνιαία αποτελέσματα (Γράφημα 14). Αυτή η μεταβολή είναι ιδιαίτερα έντονη στις νησιωτικές περιφέρειες και αναδεικνύει τη σημασία του τουρισμού για την οικονομία τους: το 1998 το μέσο ετήσιο ποσοστό ανεργίας αυξάνεται απότομα σε αυτές τις περιοχές, διότι αρχίζει να μετράται η απασχόληση και η ανεργία και εκτός τουριστικής περιόδου. Πάντως, οι νησιωτικές περιοχές είναι αυτές με τα χαμηλότερα, διαχρονικά, ποσοστά ανεργίας και – με εξαίρεση την Κρήτη – αυτές που επλήγησαν λιγότερο από την οικονομική κρίση.

Από την άλλη μεριά, τα μεγαλύτερα ποσοστά ανεργίας εμφανίζονται στις βόρειες περιφέρειες της Χώρας, κυρίως στη Δυτική Μακεδονία.

**Γράφημα 14. Εξέλιξη ποσοστού (%) κατά περιφέρεια**

	ΣΥΝΟΛΟ ΧΩΡΑΣ	Ανατολική Μακεδονία & Θράκη	Κεντρική Μακεδονία	Δυτική Μακεδονία	Ήπειρος	Θεσσαλία	Ιόνια Νησιά	Δυτική Ελλάδα	Στερεά Ελλάδα	Αττική	Πελοπόννησος	Βόρειο Αιγαίο	Νότιο Αιγαίο	Κρήτη
1988	7,7	9,0	6,8	5,9	5,0	6,9	3,4	7,2	6,9	10,0	5,8	5,4	5,2	3,5
1989	7,5	7,4	7,4	6,4	4,4	7,2	3,2	8,0	6,6	9,4	5,3	6,6	4,9	2,6
1990	7,0	5,7	6,4	10,0	3,2	7,8	3,4	7,7	6,5	8,8	5,8	4,7	4,7	2,5
1991	7,7	5,4	6,1	8,0	9,8	6,8	3,7	8,6	6,9	9,9	5,6	8,8	3,6	4,0
1992	8,7	7,7	7,4	9,0	8,4	8,3	2,6	9,5	12,0	10,5	8,3	5,2	3,9	3,7
1993	9,1	6,9	8,4	10,8	8,2	7,4	3,9	10,2	9,7	11,5	6,4	4,5	4,8	3,9
1994	9,3	8,1	8,8	9,5	8,6	7,1	3,5	11,1	11,2	11,5	6,8	7,3	3,8	4,2
1995	9,4	9,6	9,2	13,6	7,9	7,8	5,3	9,3	9,8	11,2	6,5	5,2	5,1	4,4
1996	9,9	10,0	9,1	17,3	12,2	7,8	5,8	8,9	10,8	12,0	6,8	7,5	5,0	3,5
1997	10,0	8,7	9,6	15,0	11,5	8,0	6,2	8,7	12,6	11,8	8,2	7,2	4,4	4,4
1998	11,2	10,0	10,4	13,0	14,0	11,9	6,9	11,9	12,9	12,3	8,0	11,2	10,0	8,6
1999	12,1	12,6	11,9	14,6	14,1	13,4	9,0	11,7	14,2	12,7	8,2	11,6	11,7	8,5
2000	11,4	9,0	11,1	15,1	11,7	12,9	9,8	10,7	14,7	12,0	9,7	7,4	11,6	7,4
2001	10,8	9,6	11,0	16,5	12,7	12,8	10,9	10,7	14,0	10,5	8,9	6,9	12,1	7,3
2002	10,4	10,4	11,5	14,9	11,2	11,2	10,0	10,7	10,6	9,5	7,7	9,8	15,0	8,8
2003	9,8	10,5	10,4	16,5	11,6	10,6	11,8	9,5	9,6	9,1	8,4	8,2	12,1	7,6
2004	10,6	13,2	12,3	16,5	11,1	9,8	11,4	12,6	12,8	9,3	9,0	9,6	8,9	7,8
2005	10,0	11,9	11,2	18,1	11,5	9,4	8,6	10,7	11,0	9,1	8,6	10,6	9,5	7,2
2006	9,0	11,1	9,5	14,2	9,8	8,2	11,2	9,7	9,2	8,5	7,5	9,6	9,0	7,2
2007	8,4	9,8	9,1	12,1	10,0	7,8	9,0	9,9	9,4	7,8	7,3	8,1	9,4	5,4
2008	7,8	8,8	8,4	12,5	9,9	8,3	8,3	9,9	8,5	6,7	7,0	4,7	8,3	6,4
2009	9,6	11,1	10,1	12,4	11,2	9,2	9,5	9,7	10,5	9,1	7,9	6,6	12,3	9,0
2010	12,7	14,5	13,7	15,4	12,6	12,1	14,6	11,9	12,5	12,6	9,6	9,4	14,6	12,0
2011	17,9	20,2	19,7	23,1	16,5	16,8	14,1	17,6	19,0	18,0	13,8	15,0	15,2	15,8
2012	24,4	22,8	26,2	29,7	22,5	22,6	14,7	25,6	27,9	25,8	19,2	21,8	15,4	22,3
2013	27,5	26,8	30,2	31,6	27,4	25,4	18,1	28,4	28,2	28,7	21,9	22,0	21,3	24,9
2014	26,5	24,2	28,7	27,6	26,8	25,4	21,4	28,7	26,8	27,3	23,4	22,3	20,1	24,0
2015	24,9	23,4	26,0	30,7	24,5	26,9	19,0	28,5	25,8	25,2	22,3	18,0	14,9	24,2
μέσο ποσοστό 1998-2015	14,2	14,4	15,1	18,6	14,9	14,2	12,1	14,9	15,4	14,1	11,6	11,8	12,9	11,9
αύξηση 1998-2015	13,7	13,4	15,6	17,8	10,5	15,1	12,0	16,6	12,9	12,9	14,3	6,8	4,8	15,6
αύξηση 2008-2015	17,1	14,5	17,5	18,2	14,7	18,6	10,6	18,6	17,3	18,5	15,3	13,2	6,5	17,8

## [ΠΑΡΑΡΤΗΜΑ Ι. ΟΡΙΣΜΟΙ](#)

## [ΠΑΡΑΡΤΗΜΑ ΙΙ. ΜΕΤΑΒΟΛΕΣ ΤΩΝ ΠΑΡΑΜΕΤΡΩΝ ΤΗΣ ΕΡΕΥΝΑΣ](#)

## [ΠΑΡΑΡΤΗΜΑ ΙΙΙ. ΜΕΘΟΔΟΛΟΓΙΑ ΤΗΣ ΕΡΕΥΝΑΣ](#)

## [ΠΑΡΑΡΤΗΜΑ ΙV. ΤΥΠΟΛΟΓΙΕΣ ΚΛΑΔΩΝ ΔΡΑΣΤΗΡΙΟΤΗΤΑΣ, ΕΠΑΓΓΕΛΜΑΤΩΝ ΚΑΙ ΕΚΠΑΙΔΕΥΣΗΣ](#)

## [ΠΑΡΑΡΤΗΜΑ V. ΠΛΗΡΗΣ ΚΑΤΑΛΟΓΟΣ ΧΡΟΝΟΣΕΙΡΩΝ](#)

<sup>8</sup> Η ισχύουσα διαίρεση είναι ταυτόσημη με το επίπεδο NUTS - 2 της ταξινόμησης της Eurostat. Για τις αλλαγές στη διοικητική διαίρεση της Χώρας βλ. [Παράρτημα ΙΙ](#).

**ΠΑΡΑΡΤΗΜΑ Ι. ΟΡΙΣΜΟΙ**

<p><b>Κάλυψη</b></p>	<p>Ο πληθυσμός των ιδιωτικών νοικοκυριών που διαμένει ή προτίθεται να διαμείνει τουλάχιστον ένα χρόνο στην Ελλάδα. Δεν καλύπτονται οι εξής περιπτώσεις:</p> <p>α) τα μέλη των συλλογικών συμβιώσεων (π.χ., βρεφοκομεία, ορφανοτροφεία, γηροκομεία, μοναστήρια, στρατώνες, φυλακές, σανατόρια, ψυχιατρεία κλπ.),</p> <p>β) οι μόνιμοι πελάτες των ξενοδοχείων,</p> <p>γ) τα μέλη των νοικοκυριών των αλλοδαπών που υπηρετούν σε πρεσβείες, προξενεία, εμπορικές, οικονομικές, στρατιωτικές και άλλες αποστολές, καθώς και στις ένοπλες δυνάμεις ξένων κρατών,</p> <p>δ) οι έφεδροι αξιωματικοί και οπλίτες, έστω και αν κατοικούν μόνοι τους ή με την οικογένειά τους σε κατοικία έξω από το στρατόπεδο, και</p> <p>ε) τα μέλη των νοικοκυριών που βρίσκονται εκτός οικισμού, δηλαδή μένουν σε κατοικίες που απέχουν περισσότερο από 200 μέτρα από την τελευταία οικοδομή του οικισμού.</p>
<p><b>Κατοικία</b></p>	<p>Κατοικία θεωρείται γενικά ένας χώρος χωριστός και ανεξάρτητος, ο οποίος κτίστηκε ή μετατράπηκε με σκοπό να καλύψει τις στεγαστικές ανάγκες μιας οικογένειας (νοικοκυριού). Κατοικία θεωρείται ακόμα και κάθε άλλος χώρος, ο οποίος δεν κτίστηκε ούτε μετατράπηκε με σκοπό να χρησιμοποιηθεί για κατοικία, χρησιμοποιείται όμως για το σκοπό αυτό κατά τον χρόνο της έρευνας.</p> <p>Δε θεωρείται κατοικία ένας χώρος που αρχικά εξυπηρετούσε τις στεγαστικές ανάγκες ενός νοικοκυριού, κατά τον χρόνο, όμως, της έρευνας χρησιμοποιείται αποκλειστικά και εξ ολοκλήρου για άλλους σκοπούς, π.χ. διαμέρισμα που χρησιμοποιείται για γραφείο, ιατρείο κλπ.</p>
<p><b>Νοικοκυριό</b></p>	<p>Ως νοικοκυριό θεωρείται:</p> <p>α) Δύο ή περισσότερα πρόσωπα, συγγενικά ή μη που διαμένουν στην ίδια κατοικία, προμηθεύονται συνήθως από κοινού τα απαραίτητα για τη συντήρησή τους και τρώνε κατά κανόνα μαζί (πολυπρόσωπο νοικοκυριό).</p> <p>β) Κάθε άτομο το οποίο διαμένει μόνο του σε μια κατοικία ή διαμένει μαζί με άλλα άτομα στην κατοικία, αλλά δεν προμηθεύεται από κοινού με αυτά τα απαραίτητα για τη συντήρησή του, ούτε τρώγει μαζί τους (μονοπρόσωπο νοικοκυριό).</p> <p>Τα άτομα που αποτελούν το νοικοκυριό καλούνται <i>μέλη του νοικοκυριού</i>. Τα άτομα αυτά θεωρούνται μέλη του νοικοκυριού ακόμα και όταν απουσιάζουν <u>προσωρινά</u> κατά την περίοδο της έρευνας, για τους κατωτέρω λόγους:</p> <p>α) για τουρισμό, ταξίδι αναψυχής ή για επίσκεψη συγγενών ή για εργασία ως υπάλληλοι σιδηροδρόμων, υπεραστικών λεωφορείων, ακτοπλοΐας κλπ,</p> <p>β) είναι κρατούμενοι στα κρατητήρια ή υπόδικοι ή έχουν εισαχθεί, λόγω ασθένειας τους, σε νοσοκομείο ή κλινική (πλην ιδρυμάτων όπου η παραμονή είναι συνήθως μεγάλης διάρκειας) και</p> <p>γ) είναι ναυτικοί ή ψαράδες και βρίσκονται εν πλω, εντός ή εκτός ελληνικών υδάτων, ανεξάρτητα από το χρόνο που απουσιάζουν.</p> <p>Δε θεωρούνται μέλη του νοικοκυριού:</p> <p>α) τα άτομα που διαμένουν σε άλλη πόλη ή στο εξωτερικό, για σπουδές ή εργασία,</p> <p>β) οι φιλοξενούμενοι, εφόσον ο χρόνος παραμονής τους είναι λιγότερος του εξαμήνου,</p> <p>γ) η εξωτερική βοηθός (παραδουλεύτρια),</p> <p>δ) οι υπηρετούντες τη στρατιωτική τους θητεία (έφεδροι και κληρωτοί),</p> <p>ε) οι ευρισκόμενοι σε ειδικά ιδρύματα (ψυχιατρεία, άσυλα ανιάτων, σανατόρια, γηροκομεία και λοιπά ιδρύματα), όπου η παραμονή είναι κατά κανόνα μεγάλης διάρκειας, και</p> <p>στ) οι φυλακισμένοι, ανεξάρτητα από το χρόνο φυλάκισης.</p> <p>Από τα παραπάνω προκύπτει ότι οι έννοιες του νοικοκυριού και της οικογένειας δεν ταυτίζονται πάντοτε.</p>
<p><b>Εργατικό δυναμικό</b></p>	<p>Οι παρακάτω ορισμοί είναι οι ισχύοντες από το 2006. Για τις αλλαγές στους ορισμούς κατά την πάροδο των ετών βλ. <u>Παράρτημα ΙΙ</u>.</p> <p><b>Απασχολούμενοι:</b> τα άτομα ηλικίας 15 ετών και άνω, τα οποία την εβδομάδα αναφοράς είτε εργάστηκαν έστω και μία ώρα με σκοπό την αμοιβή ή το κέρδος, είτε εργάστηκαν στην οικογενειακή επιχείρηση, είτε δεν εργάστηκαν αλλά είχαν μια εργασία ή επιχείρηση από την οποία απουσίαζαν προσωρινά.</p>

	<p><b>Άνεργοι:</b> τα άτομα ηλικίας 15 – 74 ετών που δε χαρακτηρίστηκαν ως απασχολούμενοι (σύμφωνα με τον ορισμό της προηγούμενης παραγράφου), ήταν άμεσα διαθέσιμοι για εργασία και είτε αναζητούσαν ενεργά εργασία τις τελευταίες τέσσερις εβδομάδες είτε έχουν βρει μια εργασία που θα αναλάβουν μέσα στους επόμενους τρεις μήνες.</p> <p><b>Οικονομικά μη ενεργοί:</b> τα άτομα που δε χαρακτηρίζονται απασχολούμενοι ή άνεργοι.</p> <p><b>Οικονομικά ενεργός πληθυσμός (εργατικό δυναμικό):</b> οι απασχολούμενοι και οι άνεργοι.</p> <p><b>Ποσοστό Απασχόλησης:</b> το πηλίκο των απασχολουμένων δια του πληθυσμού ηλικίας άνω των 15 ετών.</p> <p><b>Ποσοστό Ανεργίας:</b> το πηλίκο των ανέργων δια του εργατικού δυναμικού.</p>
<b>Περίοδος αναφοράς</b>	<p>Το δείγμα ισοκατανέμεται μέσα στις 4 (ή 5) εβδομάδες του μήνα. Κάθε επιλεγμένο νοικοκυριό αντιστοιχεί σε μια συγκεκριμένη εβδομάδα, την εβδομάδα αναφοράς (από Δευτέρα ως Κυριακή).</p> <ul style="list-style-type: none"> <li>• Για την απασχόληση περίοδος αναφοράς είναι η εβδομάδα αναφοράς.</li> <li>• Για την αναζήτηση εργασίας περίοδος αναφοράς είναι η εβδομάδα αναφοράς και οι τρεις προηγούμενες εβδομάδες.</li> <li>• Για τη διαθεσιμότητα να αναλάβει νέα εργασία (ή να επιστρέψει στην εργασία) η περίοδος αναφοράς είναι οι δύο εβδομάδες μετά την εβδομάδα αναφοράς.</li> </ul>
<b>Νομικό πλαίσιο</b>	<p>Η Έρευνα Εργατικού Δυναμικού είναι πλήρως εναρμονισμένη με την Ευρωπαϊκή νομοθεσία. Η κύρια νομοθετική πράξη είναι ο κανονισμός (ΕΚ) αριθ. 577/9 - 3 - 98 του Συμβουλίου (<a href="#">Council Regulation (EC) No. 577/98</a>), ο οποίος στις διατάξεις του καθορίζει το σχεδιασμό, τα χαρακτηριστικά της έρευνας και τη λήψη αποφάσεων. Το πλαίσιο της έρευνας τροποποιείται με τους διαδοχικούς κανονισμούς: κανονισμός (ΕΚ) αριθ. 1372/2007, κανονισμός (ΕΚ) αριθ. 2257/2003, κανονισμός (ΕΚ) αριθ. 1991/2002. (<a href="#">Regulation (EC) No 1372/2007</a>, <a href="#">Regulation (EC) No 2257/2003</a>, <a href="#">Regulation (EC) No 1991/2002</a>).</p>
<b>Παραπομπές</b>	<p>Περισσότερες πληροφορίες (πίνακες και μεθοδολογία) σχετικά με την Έρευνα Εργατικού Δυναμικού μπορούν να αναζητηθούν στην ιστοσελίδα της ΕΛΣΤΑΤ <a href="http://www.statistics.gr/el/statistics/pop">http://www.statistics.gr/el/statistics/pop</a>, (ενότητα <i>Πληθυσμός και κοινωνικές συνθήκες</i>) στη διαδρομή <i>Αγορά Εργασίας &gt; Απασχόληση – Ανεργία</i>.</p>



## ΠΑΡΑΡΤΗΜΑ ΙΙ. ΜΕΤΑΒΟΛΕΣ ΤΩΝ ΠΑΡΑΜΕΤΡΩΝ ΤΗΣ ΕΡΕΥΝΑΣ

Παράμετρος	Περιγραφή αλλαγών στην παράμετρο
Σχεδιασμός δείγματος	<ul style="list-style-type: none"> <li>Από το 1981 έως το 1997, η έρευνα διεξαγόταν το β' τρίμηνο κάθε έτους. Από το 1998, το δείγμα της έρευνας σχεδιάζεται ώστε να παράγει τριμηνιαίες εκτιμήσεις τηρώντας τις προδιαγραφές ακρίβειας (μέγιστο επιτρεπτό τυπικό σφάλμα των εκτιμήσεων) της Eurostat.</li> <li>Αλλαγές στο δειγματοληπτικό κλάσμα οδηγούν σε αλλαγές του μεγέθους του δείγματος κατά τα έτη 1993, 1998, 2004 (βλ. «Αναγωγή και πληθυσμιακή προσαρμογή των δεδομένων της έρευνας»).</li> <li>Το δειγματοληπτικό πλαίσιο διαμορφώνεται με βάση την πιο πρόσφατη απογραφή: <ul style="list-style-type: none"> <li>Έρευνες 1981 και 1982: Απογραφή πληθυσμού - κατοικιών 1971</li> <li>Έρευνες 1983 – 1992: Απογραφή πληθυσμού - κατοικιών 1981</li> <li>Έρευνες 1993 – 2003: Απογραφή πληθυσμού - κατοικιών 1991</li> <li>Έρευνες 2004 – 2014: Απογραφή πληθυσμού - κατοικιών 2001</li> <li>Έρευνα 2015: Απογραφή πληθυσμού - κατοικιών 2011</li> </ul> </li> <li>Ολική αντικατάσταση δείγματος έγινε τα έτη 1983, 1993, 1998 και 2004. Σταδιακή αντικατάσταση δείγματος έγινε την περίοδο 2009 – 2010 και 2014 – 2015.</li> </ul>
Επιλογή δείγματος	<ul style="list-style-type: none"> <li>Από το 1983, χρησιμοποιούνται κατάλογοι κατοικιών για τις επιλεγμένες μονάδες επιφάνειας του δείγματος ενώ πριν η επιλογή γινόταν από τον ερευνητή.</li> <li>Από το 2004, εγκαταλείπεται η πρακτική των αντικαταστάσεων για την αντιμετώπιση των μη αποκρίσεων (non - response).</li> </ul>
Αναγωγή και πληθυσμιακή προσαρμογή των δεδομένων της έρευνας	<ul style="list-style-type: none"> <li>Από το 1981 έως το 1997, για την παραγωγή των αποτελεσμάτων εφαρμόζεται αναγωγικός συντελεστής ίσος με το γινόμενο του αντιστρόφου του δειγματοληπτικού κλάσματος επί έναν (ενιαίο για όλη τη Χώρα) συντελεστή πληθυσμιακής προσαρμογής <ul style="list-style-type: none"> <li>Για το 1981 και 1982 και από το 1984 έως το 1992, το δειγματοληπτικό κλάσμα είναι το ίδιο για όλη τη Χώρα και ίσο με 1,5/100.</li> <li>Για το 1983 χρησιμοποιείται ξεχωριστό δειγματοληπτικό κλάσμα για την Περιφέρεια Πρωτεύουσας (1/100) και άλλο για το υπόλοιπο της Χώρας (1,5/100).</li> <li>Από το 1993 έως το 1997, χρησιμοποιείται διαφορετικό δειγματοληπτικό κλάσμα για κάθε μία από τις 13 ΥΠΑ (Περιφέρειες).</li> </ul> </li> <li>Από το 1998 έως το 2003, εφαρμόζεται διαφορετικός συντελεστής πληθυσμιακής προσαρμογής ανάλογα με το φύλο, την ηλικία και την ΥΠΑ.</li> <li>Από το 2004, εφαρμόζεται και συντελεστής διόρθωσης με βάση το ποσοστό της μη απόκρισης. Οι συντελεστές πληθυσμιακής προσαρμογής υπολογίζονται με βάση τις τρέχουσες (την εποχή της έρευνας) εκτιμήσεις πληθυσμού, οι οποίες με τη σειρά τους βασίζονται στα αποτελέσματα της πλέον πρόσφατης απογραφής. Μόλις γνωστοποιηθούν τα αποτελέσματα μιας απογραφής, αναθεωρούνται οι πληθυσμιακές εκτιμήσεις και, αντίστοιχα, τα αποτελέσματα της έρευνας. Αναθεωρήσεις αποτελεσμάτων έγιναν: α) τον Ιούνιο 2004 για την περίοδο 1998 – 2003 σύμφωνα με τα αποτελέσματα της απογραφής πληθυσμού - κατοικιών 2001 και β) τον Ιούνιο 2014 για την περίοδο 2001 – 2013 σύμφωνα με τα αποτελέσματα της απογραφής πληθυσμού - κατοικιών 2011<sup>9</sup>. Αρχικά τα αποτελέσματα για τα έτη 1998 - 2003 είχαν βασιστεί στην απογραφή πληθυσμού - κατοικιών 1991 και για τα έτη 2004 - 2013 στην απογραφή πληθυσμού - κατοικιών 2001.</li> </ul>
Ορισμοί απασχόλησης και ανεργίας	<p><u>Εργατικό δυναμικό</u> Από το 1981 έως το 1997, η κατάσταση απασχόλησης αναφερόταν στα άτομα ηλικίας 14 ετών και άνω. Από το 1998, τα άτομα ηλικίας 14 δεν περιλαμβάνονται στο εργατικό δυναμικό.</p> <p><u>Απασχολούμενοι</u> - Για τα έτη 1981 και 1982, τα άτομα που εργάζονται ως βοηθοί στην οικογενειακή επιχείρηση χωρίς να αμείβονται θεωρούνταν απασχολούμενοι μόνο αν είχαν εργαστεί τουλάχιστον 14 ώρες κατά την εβδομάδα αναφοράς, ή, αν είχαν εργαστεί λιγότερο από 14 ώρες, αν εργάζονταν συνήθως στην οικογενειακή επιχείρηση τον υπόλοιπο χρόνο.</p>

<sup>9</sup> Βλ. Δελτίο Τύπου ΕΕΔ για το Α' τρίμηνο του 2014, <http://www.statistics.gr/el/statistics/-/publication/SJO01/2014-Q1>

Παράμετρος	Περιγραφή αλλαγών στην παράμετρο																																																																																			
	<p>- Από το 1983, ως «απασχολούμενοι» θεωρούνται όσοι εργάστηκαν τουλάχιστον μία ώρα κατά την εβδομάδα αναφοράς της έρευνας (ή απουσίαζαν προσωρινά από την εργασία τους), ανεξάρτητα από τη θέση στο επάγγελμα.</p> <p>- Από το 1998, στους απασχολούμενους περιλαμβάνονται τα άτομα ηλικίας 15 και άνω.</p> <p><u>Άνεργοι</u></p> <p>- Για τα έτη 1981 και 1982: α) τα άτομα που δεν εργάζονταν και έκαναν κάποιες ενέργειες για να αρχίσουν μία δική τους δουλειά θεωρούνταν μη ενεργοί ενώ από το 1983 θεωρούνται άνεργοι και β) τα άτομα που δεν εργάζονταν και ζητούσαν εργασία χωρίς να έχουν κάνει κάποιες ενέργειες θεωρούνται άνεργοι, ενώ από το 1983 θεωρούνται μη ενεργοί.</p> <p>- Από το 1998, στους άνεργους περιλαμβάνονται τα άτομα ηλικίας 15 και άνω και όσοι είναι διαθέσιμοι να αναλάβουν εργασία τις επόμενες δύο εβδομάδες (ενώ μέχρι το 1997 περιλαμβάνονταν μόνο όσοι ήταν διαθέσιμοι να αναλάβουν αμέσως την εργασία που τυχόν θα εύρισκαν).</p> <p>- Από το 1999, η αναζήτηση εργασίας αφορά τις τελευταίες τέσσερις εβδομάδες ενώ μέχρι το 1998 αφορούσε την προηγούμενη εβδομάδα.</p> <p>- Μέχρι το 2000, όλα τα άτομα που είχαν βρει μία εργασία στην οποία θα ξεκινούσαν να εργάζονται αργότερα, κατατάσσονταν ως άνεργοι. Από το 2001, τα άτομα που δεν εργάζονται αλλά έχουν ήδη βρει εργασία κατατάσσονται ως άνεργοι, μόνο αν θα αρχίσουν να εργάζονται εντός 3 μηνών.</p> <p>- Από το 2006 οι άνεργοι περιλαμβάνουν μόνο τα άτομα ηλικίας 15 - 74.</p>																																																																																			
Περιφέρειες	<p>Αλλαγές στο σύστημα διοικητικής διαίρεσης της Χώρας σε Υπηρεσίες Περιφερειακής Ανάπτυξης (ΥΠΑ) γίνονται το 1985, 1987 και 1988, οπότε εφαρμόζεται το ισχύον σύστημα των 13 περιφερειών, το οποίο ισοδυναμεί με την ταξινόμηση NUTS - 2 της Ευρωπαϊκής Ένωσης.</p> <table border="1" data-bbox="360 1025 1433 1973"> <thead> <tr> <th rowspan="2">Νομοί</th> <th colspan="4">Υπηρεσίες Περιφερειακής Ανάπτυξης</th> </tr> <tr> <th>1988 +</th> <th>1986-1987</th> <th>1985</th> <th>1981-1984</th> </tr> </thead> <tbody> <tr> <td>Έβρου, Ξάνθης, Ροδόπης</td> <td rowspan="2">Ανατολική Μακεδονία και Θράκη</td> <td colspan="3">Θράκη</td> </tr> <tr> <td>Δράμας Καβάλας</td> <td colspan="3">Ανατολική Μακεδονία</td> </tr> <tr> <td>Σερρών</td> <td rowspan="2">Κεντρική Μακεδονία</td> <td rowspan="2">Κεντρική Μακεδονία</td> <td colspan="2" rowspan="2">Κεντρική και Δυτική Μακεδονία</td> </tr> <tr> <td>Θεσσαλονίκης, Ημαθίας, Κιλκίς, Πέλλας, Πιερίας, Χαλκιδικής</td> </tr> <tr> <td>Γρεβενών, Καστοριάς, Κοζάνης, Φλώρινας</td> <td colspan="2">Δυτική Μακεδονία</td> <td colspan="2"></td> </tr> <tr> <td>Άρτας, Θεσπρωτίας, Ιωαννίνων, Πρέβεζας</td> <td colspan="4">Ήπειρος</td> </tr> <tr> <td>Καρδίτσας, Λάρισας, Μαγνησίας, Τρικάλων</td> <td colspan="4">Θεσσαλία</td> </tr> <tr> <td>Κέρκυρας, Λευκάδας</td> <td rowspan="2">Ιόνια Νησιά</td> <td colspan="3" rowspan="2">Ήπειρος</td> </tr> <tr> <td>Ζακύνθου, Κεφαλληνίας</td> </tr> <tr> <td>Αιτωλοακαρνανίας</td> <td rowspan="3">Δυτική Ελλάδα</td> <td colspan="3" rowspan="3">Πελοπόννησος και Δυτική Στερεά</td> </tr> <tr> <td>Αχαΐας</td> </tr> <tr> <td>Ηλείας</td> </tr> <tr> <td>Βοιωτίας, Εύβοιας, Ευρυτανίας, Φθιώτιδας, Φωκίδας</td> <td>Στερεά Ελλάδα</td> <td rowspan="2">Ανατολική Στερεά Ελλάδα</td> <td colspan="2" rowspan="2">Ανατολική Στερεά Ελλάδα και Νήσοι</td> </tr> <tr> <td>Αττικής</td> <td>Αττική</td> </tr> <tr> <td>Αργολίδας, Αρκαδίας, Κορινθίας, Λακωνίας, Μεσσηνίας</td> <td>Πελοπόννησος</td> <td colspan="3">Πελοπόννησος και Δυτική Στερεά</td> </tr> <tr> <td>Λέσβου, Σάμου, Χίου</td> <td>Βόρειο Αιγαίο</td> <td colspan="3">Νήσοι Ανατολικού Αιγαίου</td> </tr> <tr> <td>Κυκλάδων</td> <td rowspan="2">Νότιο Αιγαίο</td> <td>Κυκλάδων</td> <td colspan="2">Ανατολική Στερεά Ελλάδα και Νήσοι</td> </tr> <tr> <td>Δωδεκανήσου</td> <td>Δωδεκανήσου</td> <td colspan="2">Νήσοι Ανατολικού Αιγαίου</td> </tr> <tr> <td>Ηρακλείου, Λασιθίου, Ρεθύμνου, Χανίων</td> <td colspan="4">Κρήτη</td> </tr> </tbody> </table>	Νομοί	Υπηρεσίες Περιφερειακής Ανάπτυξης				1988 +	1986-1987	1985	1981-1984	Έβρου, Ξάνθης, Ροδόπης	Ανατολική Μακεδονία και Θράκη	Θράκη			Δράμας Καβάλας	Ανατολική Μακεδονία			Σερρών	Κεντρική Μακεδονία	Κεντρική Μακεδονία	Κεντρική και Δυτική Μακεδονία		Θεσσαλονίκης, Ημαθίας, Κιλκίς, Πέλλας, Πιερίας, Χαλκιδικής	Γρεβενών, Καστοριάς, Κοζάνης, Φλώρινας	Δυτική Μακεδονία				Άρτας, Θεσπρωτίας, Ιωαννίνων, Πρέβεζας	Ήπειρος				Καρδίτσας, Λάρισας, Μαγνησίας, Τρικάλων	Θεσσαλία				Κέρκυρας, Λευκάδας	Ιόνια Νησιά	Ήπειρος			Ζακύνθου, Κεφαλληνίας	Αιτωλοακαρνανίας	Δυτική Ελλάδα	Πελοπόννησος και Δυτική Στερεά			Αχαΐας	Ηλείας	Βοιωτίας, Εύβοιας, Ευρυτανίας, Φθιώτιδας, Φωκίδας	Στερεά Ελλάδα	Ανατολική Στερεά Ελλάδα	Ανατολική Στερεά Ελλάδα και Νήσοι		Αττικής	Αττική	Αργολίδας, Αρκαδίας, Κορινθίας, Λακωνίας, Μεσσηνίας	Πελοπόννησος	Πελοπόννησος και Δυτική Στερεά			Λέσβου, Σάμου, Χίου	Βόρειο Αιγαίο	Νήσοι Ανατολικού Αιγαίου			Κυκλάδων	Νότιο Αιγαίο	Κυκλάδων	Ανατολική Στερεά Ελλάδα και Νήσοι		Δωδεκανήσου	Δωδεκανήσου	Νήσοι Ανατολικού Αιγαίου		Ηρακλείου, Λασιθίου, Ρεθύμνου, Χανίων	Κρήτη			
Νομοί	Υπηρεσίες Περιφερειακής Ανάπτυξης																																																																																			
	1988 +	1986-1987	1985	1981-1984																																																																																
Έβρου, Ξάνθης, Ροδόπης	Ανατολική Μακεδονία και Θράκη	Θράκη																																																																																		
Δράμας Καβάλας		Ανατολική Μακεδονία																																																																																		
Σερρών	Κεντρική Μακεδονία	Κεντρική Μακεδονία	Κεντρική και Δυτική Μακεδονία																																																																																	
Θεσσαλονίκης, Ημαθίας, Κιλκίς, Πέλλας, Πιερίας, Χαλκιδικής																																																																																				
Γρεβενών, Καστοριάς, Κοζάνης, Φλώρινας	Δυτική Μακεδονία																																																																																			
Άρτας, Θεσπρωτίας, Ιωαννίνων, Πρέβεζας	Ήπειρος																																																																																			
Καρδίτσας, Λάρισας, Μαγνησίας, Τρικάλων	Θεσσαλία																																																																																			
Κέρκυρας, Λευκάδας	Ιόνια Νησιά	Ήπειρος																																																																																		
Ζακύνθου, Κεφαλληνίας																																																																																				
Αιτωλοακαρνανίας	Δυτική Ελλάδα	Πελοπόννησος και Δυτική Στερεά																																																																																		
Αχαΐας																																																																																				
Ηλείας																																																																																				
Βοιωτίας, Εύβοιας, Ευρυτανίας, Φθιώτιδας, Φωκίδας	Στερεά Ελλάδα	Ανατολική Στερεά Ελλάδα	Ανατολική Στερεά Ελλάδα και Νήσοι																																																																																	
Αττικής	Αττική																																																																																			
Αργολίδας, Αρκαδίας, Κορινθίας, Λακωνίας, Μεσσηνίας	Πελοπόννησος	Πελοπόννησος και Δυτική Στερεά																																																																																		
Λέσβου, Σάμου, Χίου	Βόρειο Αιγαίο	Νήσοι Ανατολικού Αιγαίου																																																																																		
Κυκλάδων	Νότιο Αιγαίο	Κυκλάδων	Ανατολική Στερεά Ελλάδα και Νήσοι																																																																																	
Δωδεκανήσου		Δωδεκανήσου	Νήσοι Ανατολικού Αιγαίου																																																																																	
Ηρακλείου, Λασιθίου, Ρεθύμνου, Χανίων	Κρήτη																																																																																			
Κωδικοποίηση επαγγέλματος	<ul style="list-style-type: none"> <li>• Αλλαγές στο σύστημα ταξινόμησης των επαγγελματιών (ΣΤΕΠ) πραγματοποιούνται: <ul style="list-style-type: none"> <li>○ Το 1993, όταν η ταξινόμηση ΣΤΕΠ - 81 αντικαθίσταται από τη ΣΤΕΠ - 92. Οι αλλαγές στη</li> </ul> </li> </ul>																																																																																			

Παράμετρος	Περιγραφή αλλαγών στην παράμετρο
	<p>ΣΤΕΠ ακολουθούν τις εξελίξεις του διεθνούς συστήματος ταξινόμησης ISCO της Διεθνούς Οργάνωσης Εργασίας (ISCO – 68 και ISCO – 88, αντίστοιχα), στο οποίο η ταξινόμηση ΣΤΕΠ βασίζεται και αναπροσαρμόζεται.</p> <ul style="list-style-type: none"> <li>○ Το 2011, όταν γίνεται η μετάβαση στην ισχύουσα ISCO - 08.</li> <li>● Από το 1981 έως το 1992, η κωδικοποίηση των επαγγελματών στην έρευνα γίνεται σε διψήφιο επίπεδο, ενώ από το 1993 σε τριψήφιο.</li> </ul>
Κωδικοποίηση οικονομικής δραστηριότητας	<ul style="list-style-type: none"> <li>● Αλλαγές στο σύστημα ταξινόμησης των κλάδων οικονομικής δραστηριότητας (ΣΤΑΚΟΔ) πραγματοποιούνται το 1993, όταν η ταξινόμηση ΣΤΑΚΟΔ - 80 αντικαθίσταται από τη ΣΤΑΚΟΔ - 91 και το 2008, όταν πραγματοποιείται η αντικατάσταση από την ισχύουσα μέχρι σήμερα ταξινόμηση ΣΤΑΚΟΔ - 08. Η ταξινόμηση ΣΤΑΚΟΔ - 80 βασίζεται στην ISIC Rev2 του ΟΗΕ ενώ υπάρχει αντιστοιχία και με την ευρωπαϊκή NACE 1970. Από το 1993, η ΣΤΑΚΟΔ ακολουθεί τη NACE και τις αναθεωρήσεις της: πρώτη (rev1) το 1990 και δεύτερη (rev2) το 2008.</li> <li>● Από το 1981 έως το 2005, η κωδικοποίηση της οικονομικής δραστηριότητας στην έρευνα γίνεται σε διψήφιο επίπεδο ενώ από το 2006 σε τριψήφιο.</li> </ul>
Κωδικοποίηση εκπαίδευσης	<p>Το επίπεδο εκπαίδευσης αφορά το ανώτατο επίπεδο εκπαίδευσης που έχει ολοκληρωθεί. Για την καταγραφή του χρησιμοποιείται ειδικό κωδικολόγιο, το οποίο εμπλουτίζεται βαθμιαία. Συγκεκριμένα, αλλαγές στην κωδικοποίηση της εκπαίδευσης πραγματοποιούνται το 1987, το 1992 και το 1999 (βλ Παράρτημα IV.3). Οι παραπάνω αλλαγές προκαλούν ορισμένες ασυνέχειες στις χρονοσειρές του επιπέδου εκπαίδευσης - κυρίως στις εκτιμήσεις του αριθμού των ατόμων που έχουν τελειώσει πρωτοβάθμια εκπαίδευση.</p>
Αλλαγές στο δελτίο της έρευνας	<p>Αλλαγές στο δελτίο (ερωτηματολόγιο) της έρευνας γίνονται σχεδόν κάθε χρόνο. Εκτεταμένες αλλαγές στο δελτίο έγιναν τα έτη 1992, 1998 και 2006. Μικρότερης έκτασης αλλαγές πραγματοποιήθηκαν για τα έτη 1983, 1987, 1999, 2003.</p>

## ΠΑΡΑΡΤΗΜΑ ΙΙΙ. ΜΕΘΟΔΟΛΟΓΙΑ ΤΗΣ ΕΡΕΥΝΑΣ

### 1. Μέθοδος δειγματοληψίας

Η Έρευνα είναι δειγματοληπτική με διαφορετικό κλάσμα δειγματοληψίας ανά περιφέρεια (από το 1993). Το δείγμα ισοκατανέμεται στις 13 (ή 14) εβδομάδες κάθε τριμήνου. Κάθε επιλεγμένο νοικοκυριό αντιστοιχεί σε μια συγκεκριμένη εβδομάδα, την εβδομάδα αναφοράς, με την έννοια ότι η κατάσταση απασχόλησης των μελών του συγκεκριμένου νοικοκυριού εξετάζεται για τη συγκεκριμένη και μόνο εβδομάδα αναφοράς.

Για την επιλογή του δείγματος εφαρμόζεται η πολυσταδιακή στρωματοποιημένη δειγματοληψία. Η στρωματοποίηση του πληθυσμού γίνεται ως εξής:

Αρχικά, η Χώρα διαιρείται σε ένα αριθμό μειζόνων στρωμάτων ως εξής:

- Περιφέρεια Πρωτεύουσας
- Πολεοδομικό Συγκρότημα Θεσσαλονίκης
- Η υπόλοιπη Χώρα: α) από το 1981 έως το 1997, κατά τον πληθυσμό των Δήμων και Κοινοτήτων σύμφωνα με την πιο πρόσφατη απογραφή πληθυσμού κατοικιών και β) από το 1998, σύμφωνα με τη διαίρεση της Χώρας σε περιφέρειες (NUTS - 2).

Στη συνέχεια, γίνεται διαχωρισμός σε τελικά στρώματα με διαίρεση των μειζόνων στρωμάτων:

- Η Περιφέρεια Πρωτεύουσας και το Πολεοδομικό Συγκρότημα Θεσσαλονίκης υποδιαιρούνται σε ελάχιστα στρώματα με παρεμφερή κοινωνικοοικονομικά χαρακτηριστικά
- Για την υπόλοιπη Χώρα, η στρωματοποίηση γίνεται σύμφωνα με το βαθμό αστικότητας των Δήμων και Κοινοτήτων με βάση τον πληθυσμό τους κατά την πιο πρόσφατη απογραφή.

Πίνακας ΙΙΙ.1 Μείζονα και τελικά στρώματα					
		1981 – 1997	1998 – 2003	2004 – 2015	
		Κριτήρια διαίρεσης σε τελικά στρώματα			
Μείζονα στρώματα	Περιφέρεια Πρωτεύουσας	40 στρώματα	40 στρώματα	31 στρώματα	
	ΠΣ Θεσσαλονίκης	10 στρώματα	10 στρώματα	9 στρώματα	
	Υπόλοιπη Χώρα	ΠΣ και Δήμοι	50.000 και άνω	50.000 και άνω	10.000 και άνω
			από 30.000 έως 49.000	από 30.000 έως 49.000	
		Δήμοι ή Κοινότητες	από 10.000 έως 29.999	από 10.000 έως 29.999	από 2.000 έως 9.999
			από 5.000 έως 9.999	από 5.000 έως 9.999	
			από 2.000 έως 4.999	από 2.000 έως 4.999	
		Κοινότητες	από 1.000 έως 1.999	από 1.000 έως 1.999	μέχρι 1.999
από 500 έως 999	από 500 έως 999				
Συνολικός αριθμός μειζόνων στρωμάτων		10 (ως άνω)	15 (13 ΥΠΑ, Περιφέρεια, Πρωτεύουσας, ΠΣ Θεσ/νίκης)		

Από το 2004 έως το 2015, η Χώρα χωρίζεται σε 182 στρώματα. Η Περιφέρεια Πρωτεύουσας και το Πολεοδομικό Συγκρότημα Θεσσαλονίκης υποδιαιρούνται σε 31 και 9 στρώματα, αντίστοιχα. Κάθε νομός (NUTS - 3) χωρίζεται σε 3 στρώματα ανάλογα με τον πληθυσμό των οικισμών του (το πρώτο στρώμα περιλαμβάνει τους οικισμούς με 10.000 κατοίκους και άνω, το δεύτερο τους οικισμούς με 2.000 έως 9.999 κατοίκους, και το τρίτο τους οικισμούς με μέχρι 1.999 κατοίκους).

Ο αριθμός των σταδίων δειγματοληψίας διαμορφώνεται ως εξής:

- 1981 – 1997:
  - ο Δισταδιακή: Αφορά τα πέντε πρώτα μείζονα στρώματα (Πρωτεύουσα, ΠΣΘ, Δήμοι ή Κοινότητες από 10.000 κάτοικους). Μονάδες δειγματοληψίας: Πρωτογενής (οικοδομικό τετράγωνο ή απογραφικό τμήμα), Δευτερογενής (κατοικία).
  - ο Τρισταδιακή: Αφορά τα υπόλοιπα μείζονα στρώματα. Μονάδες δειγματοληψίας: Πρωτογενής (Δήμος ή Κοινότητα), Δευτερογενής (οικοδομικό τετράγωνο), Τριτογενής (Κατοικία).
- 1998 – 2015: Δισταδιακή δειγματοληψία
  - ο Πρώτο στάδιο: Σε κάθε τελικό στρώμα επιλέγεται ένα τυχαίο δείγμα μονάδων επιφανείας. Μονάδα επιφανείας είναι μια ενιαία γεωγραφική ενότητα, σε ένα στρώμα, που αποτελείται από ένα ή περισσότερα οικοδομικά τετράγωνα, ή ένας μικρός οικισμός. Οι μονάδες επιφανείας επιλέγονται με πιθανότητα ανάλογη με το πλήθος των νοικοκυριών που διέμεναν σε αυτές κατά την τελευταία απογραφή.
  - ο Δεύτερο στάδιο: Επιλέγεται σε κάθε μονάδα επιφανείας ένα τυχαίο δείγμα κατοικιών και ερευνώνται όλα τα νοικοκυριά που διαμένουν σε αυτές.

Η εξέλιξη του μεγέθους του δείγματος (αριθμός νοικοκυριών) για την περίοδο 1981 – 2015 παρουσιάζεται στον παρακάτω πίνακα. Το 1993, σύμφωνα με τις απαιτήσεις της Eurostat, η Έρευνα Εργατικού Δυναμικού (ΕΕΔ) επανασχεδιάστηκε με σημαντική αύξηση του συνολικού μεγέθους του δείγματος έτσι ώστε σε επίπεδο περιφέρειας (NUTS - 2) οι εκτιμήσεις χαρακτηριστικών που υπερβαίνουν σε μέγεθος το 5% του πληθυσμού των εργαζόμενων ηλικιών, ή αλλιώς το 3,5% του συνολικού πληθυσμού της περιοχής, να συνοδεύονται από σχετικό τυπικό σφάλμα μικρότερο του 8%.

Από το 1998, οπότε η έρευνα έγινε τριμηνιαία, το μέγεθος του δείγματος ανά τρίμηνο διαμορφώθηκε περί τα 30.000 νοικοκυριά έτσι ώστε α) κάθε μονάδα επιφανείας να ερευνάται σε 6 διαδοχικά κύματα (τρίμηνα), οπότε τα επιλεγμένα νοικοκυριά να ερωτώνται κάθε τρίμηνο για 6 συνεχόμενα τρίμηνα και β) το δείγμα να εναλλάσσεται από τρίμηνο σε τρίμηνο κατά το 1/6 αυτού και κατά συνέπεια να επαναλαμβάνεται κατά τα 5/6 του.

<b>Πίνακας III.2 Εξέλιξη του δείγματος της ΕΕΔ από το 1981 έως το 2015</b>						
Ετήσια ΕΕΔ		Τριμηνιαία ΕΕΔ				
Έτος	Β' τρίμηνο	Έτος	Α' τρίμηνο	Β' τρίμηνο	Γ' τρίμηνο	Δ' τρίμηνο
1981	44.816	1998	31.239	31.219	31.203	31.141
1982	30.363	1999	30.877	30.772	30.758	30.737
1983	40.285	2000	30.628	30.549	30.661	30.553
1984	46.713	2001	30.709	30.863	31.019	31.235
1985	46.981	2002	30.173	30.057	29.825	29.656
1986	47.385	2003	29.075	28.770	28.855	28.819
1987	48.419	2004	31.735	32.072	32.097	32.047
1988	49.187	2005	31.858	31.619	31.620	31.357
1989	48.638	2006	31.167	30.951	30.791	30.809
1990	48.971	2007	30.755	30.651	30.613	30.702
1991	48.737	2008	30.791	30.665	30.473	30.460
1992	48.776	2009	30.887	30.910	30.946	31.152
1993	61.026	2010	31.475	31.678	31.206	30.934
1994	60.512	2011	28.908	29.349	27.599	27.320
1995	60.359	2012	26.506	25.442	25.116	24.780
1996	61.331	2013	25.885	25.726	25.976	26.161
		2014	26.312	25.336	25.242	25.185
1997	61.679	2015	25.025	25.231	25.439	25.923

Περισσότερα για το σχεδιασμό του δείγματος και τις αλλαγές διαχρονικά υπάρχουν στο [Παράρτημα ΙΙ](#).

## 2. Συλλογή στοιχείων

Η συλλογή των πληροφοριών γίνεται με τη μέθοδο της προσωπικής συνέντευξης από ειδικά εκπαιδευμένους ερευνητές (- τριες). Από το 2004, εγκαταλείπεται η πρακτική των αντικαταστάσεων για την αντιμετώπιση της μη - απόκρισης (non - response).

Η διεξαγωγή της έρευνας γίνεται με τη βοήθεια των εξής εντύπων:

### α) Χάρτης ή σκαρίφημα

Χάρτες (ή σκαρίφημα στην περίπτωση των μονάδων επιφανείας που βρίσκονται σε μικρούς οικισμούς) βοηθούν τους συνεργάτες να εντοπίσουν τη μονάδα επιφανείας.

### β) Κατάλογοι κατοικιών των μονάδων επιφανείας

Μετά την επιλογή μιας μονάδας επιφανείας, καταρτίζεται κατάλογος με όλες τις κατοικίες που υπάρχουν στη συγκεκριμένη περιοχή.

Μετά την ενημέρωση του καταλόγου, και με βάση το πλήθος των κατοικιών που υπάρχουν σε αυτόν, καθορίζεται για κάθε μονάδα το τελικό δείγμα κατοικιών που θα ερευνηθούν.

Κατά την έρευνα συμπληρώνονται τα εξής έντυπα:

#### Έντυπο Α: Δελτίο Τριμηνιαίας Έρευνας Εργατικού Δυναμικού

Συμπληρώνεται ένα ερωτηματολόγιο για κάθε νοικοκυριό που ερευνάται. Δημογραφικά στοιχεία συλλέγονται για όλα τα μέλη του νοικοκυριού ενώ τα ερωτήματα για την κατάσταση απασχόλησης γίνονται μόνο στα άτομα ηλικίας 15 ετών και άνω.

Από το 2015, σε ένα ποσοστό νοικοκυριών η έρευνα διεξάγεται με χρήση φορητού υπολογιστή (CAPI). Προβλέπεται αυτή η μέθοδος συλλογής των στοιχείων να επεκταθεί σταδιακά σε όλο το δείγμα.

#### Έντυπο Γ: Επιλεγείσες κατοικίες (νοικοκυριά) της μονάδας επιφανείας

Στο έντυπο αυτό καταχωρίζονται πληροφορίες για όλες τις κατοικίες του δείγματος: αν ερευνήθηκαν ή όχι, τους λόγους για τους οποίους δεν ερευνήθηκαν, ποιες ήταν οι κενές κατοικίες κλπ.

## 3. Αποτελέσματα έρευνας

Για την παραγωγή των αποτελεσμάτων της έρευνας, τα δεδομένα που προκύπτουν από το δείγμα σταθμίζονται με αναγωγικούς συντελεστές.

Από το 1981 έως το 1997, τα δεδομένα του δείγματος σταθμίζονται με συντελεστή που ισούται με το αντίστροφο του κλάσματος δειγματοληψίας (βλ. Παράρτημα II). Τα έτη 1981, 1982 και 1984 εφαρμόστηκε επιπλέον πρόσθετη πληθυσμιακή προσαρμογή (0,999 το 1981, 1,003 το 1982 και 1,015 το 1984).

Από το 1998, τα αποτελέσματα της έρευνας (αριθμός απασχολουμένων, ανέργων κλπ.) εκτιμώνται με την εφαρμογή αναγωγικού συντελεστή, ο υπολογισμός του οποίου βασίζεται: α) στην πιθανότητα επιλογής των νοικοκυριών του δείγματος, β) στο ποσοστό ανταπόκρισης των νοικοκυριών του δείγματος σε κάθε πρωτογενή μονάδα δειγματοληψίας (επιφάνεια) και γ) στην κατανομή του πληθυσμού κάθε περιφέρειας κατά φύλο και ομάδες ηλικιών. Η κατανομή του πληθυσμού κάθε περιφέρειας κατά φύλο και ομάδες ηλικιών προκύπτει με προβολή που βασίζεται στην εκτίμηση της διαχρονικής τάσης μεταβολής του πληθυσμού, καθώς και στον αριθμό των γεννήσεων, των θανάτων και των μεταναστών.

Τα αποτελέσματα της έρευνας υπόκεινται σε δειγματοληπτικά και μη δειγματοληπτικά σφάλματα. Εν γένει, το μέγεθος των δειγματοληπτικών σφαλμάτων ικανοποιεί τους περιορισμούς που έχει θέσει η Eurostat. Τα μη δειγματοληπτικά σφάλματα πηγάζουν κατά κύριο λόγο από τα σφάλματα του δειγματοληπτικού πλαισίου, τα σφάλματα μη απόκρισης και τα σφάλματα απόκρισης. Η ΕΛΣΤΑΤ προσπαθεί να περιορίσει τα παραπάνω



χρησιμοποιώντας ειδικευμένο προσωπικό για την επικαιροποίηση των καταλόγων κατοικιών, τη συγκέντρωση και την επεξεργασία των στοιχείων.

Περισσότερα στοιχεία για τα σφάλματα υπάρχουν στην Έκθεση Ποιότητας της Έρευνας,

<http://www.statistics.gr/el/statistics/-/publication/SJO01/2015-Q4> .

## ΠΑΡΑΡΤΗΜΑ IV. ΤΥΠΟΛΟΓΙΕΣ ΚΛΑΔΩΝ ΟΙΚΟΝΟΜΙΚΗΣ ΔΡΑΣΤΗΡΙΟΤΗΤΑΣ, ΕΠΑΓΓΕΛΜΑΤΩΝ ΚΑΙ ΕΚΠΑΙΔΕΥΣΗΣ

### 1. Τυπολογία κλάδων οικονομικής δραστηριότητας

Για τη διαχρονική παρακολούθηση των κλάδων οικονομικής δραστηριότητας και για αντιμετωπιστούν τα προβλήματα συγκρισιμότητας από τις αλλαγές στα συστήματα ταξινόμησης, στα αποτελέσματα που παρουσιάζονται μαζί με το παρόν δελτίο τύπου έχει χρησιμοποιηθεί η ίδια τυπολογία με αυτή του Πίνακα 16 του δημοσιεύματος της ΕΛΣΤΑΤ «Η Ελληνική Οικονομία»<sup>10</sup>. Σύμφωνα με αυτήν, οι κλάδοι οικονομικής δραστηριότητας κατατάσσονται σε έξι ευρείες κατηγορίες, οι οποίες αποτελούν υποδιαρέσεις των τριών βασικών τομέων της οικονομίας (πρωτογενής, δευτερογενής, τριτογενής). Οι αντιστοιχίες της τυπολογίας με τις ταξινομήσεις NACE 1970, ΣΤΑΚΟΔ - 91 και ΣΤΑΚΟΔ - 08 αποτυπώνονται στον πίνακα IV.1.

Πίνακας IV.1 Τυπολογία κλάδων οικονομικής δραστηριότητας				
Τομέας	Τυπολογία κλάδων οικονομικής δραστηριότητας	NACE 1970 1981 – 1992	ΣΤΑΚΟΔ - 91 1993 – 2007	ΣΤΑΚΟΔ - 08 2008 – 2015
Πρωτογενής	Γεωργία, δασοκομία, αλιεία	0	A, B	A
Δευτερογενής	Βιομηχανία, ενέργεια	1,2,3,4	Γ,Δ,Ε	Β,Γ,Δ,Ε
	Κατασκευές	5	ΣΤ	ΣΤ
Τριτογενής	Εμπόριο, ξενοδοχεία, εστίαση, μεταφορές, επικοινωνίες	6,7	Z,H,Θ	Z H Θ 58,59 60,61
	Χρηματοπιστωτικές & επιχειρηματικές δραστηριότητες	8	I,K	62,63 Κ,Λ,Μ,Ν
	Άλλες υπηρεσίες	9	Λ,Μ,Ν,Ξ,Ο,Π	Ξ,Ο,Π,Ρ,Σ,Τ,Υ

### 2. Τυπολογία επαγγελματών

Για τη διαχρονική παρακολούθηση των επαγγελματών και έχοντας υπόψη τις εκάστοτε αλλαγές στα συστήματα ταξινόμησης κατασκευάστηκε μία τυπολογία, η οποία διακρίνει τα επαγγέλματα ανάλογα α) με τον βαθμό στον οποίο η άσκηση του επαγγέλματος εμπλέκει χειρωνακτικές ή μη δραστηριότητες και β) με το εκπαιδευτικό επίπεδο και τις δεξιότητες που απαιτούνται για την άσκηση του επαγγέλματος.

<sup>10</sup> <http://www.statistics.gr/el/the-greek-economy>

Για τα έτη μετά το 1993, οπότε χρησιμοποιούνται οι ταξινομήσεις ΣΤΕΠ - 92 (ISCO - 88) και ISCO - 08, η τυπολογία βασίζεται σε σημαντικό βαθμό σε εργασίες της Eurostat για τον διαχωρισμό των επαγγελματιών σε χειρωνακτικά και μη (manual, non - manual)<sup>11</sup>, καθώς και στην έννοια «Δεξιότητα» (Skill)<sup>12</sup> του Διεθνούς Οργανισμού Εργασίας (ILO).

Για τα έτη 1981 έως 1992, οπότε χρησιμοποιείται η ΣΤΕΠ - 81 (ISCO - 68), δεν υπάρχει κάποια σχετική μεθοδολογία ούτε από την Eurostat ούτε από τον ILO. Επιπλέον, εκείνη την περίοδο τα επαγγέλματα καταγράφονταν μόνο σε διψήφιο επίπεδο κωδικού ταξινόμησης. Σε όσες περιπτώσεις δεν υπάρχει απόλυτη αντιστοιχία με κωδικούς της ταξινόμησης ΣΤΕΠ - 92, δηλαδή όταν ένας διψήφιος κωδικός της ΣΤΕΠ - 81 αντιστοιχεί σε περισσότερους από έναν διψήφιους κωδικούς της ΣΤΕΠ - 92, η κατάταξη του επαγγέλματος σε κάποιο συνδυασμό «χαρακτήρα» και «δεξιότητας» έγινε ως εξής:

- α) για τον συγκεκριμένο κωδικό ΣΤΕΠ - 81 εξετάστηκαν τα επαγγέλματα που περιλαμβάνει (δηλαδή οι επιμέρους τριψήφιοι κωδικοί<sup>13</sup>),
- β) αν όλοι οι επιμέρους κωδικοί ανήκουν στον ίδιο συνδυασμό «χαρακτήρα» και «δεξιότητας», τότε και ο συγκεκριμένος κωδικός κατατάσσεται σε αυτό τον συνδυασμό και
- γ) αν όχι, τότε αποφασίζεται η κατάταξη του (α) σύμφωνα με τους τριψήφιους ΣΤΕΠ - 92 που έχουν τις μεγαλύτερες μετρήσεις για τα έτη 1993 – 1997.

Η πλειονότητα των διψήφιων κωδικών της ΣΤΕΠ - 81 ανήκε στην περίπτωση (β), δηλαδή υπήρξε μονοσήμαντη αντιστοιχία με συγκεκριμένο συνδυασμό «χαρακτήρα» και «δεξιότητας». Ωστόσο, σε κάποιες περιπτώσεις η κατάταξη έγινε σύμφωνα με το (γ). Τελικά, η τυπολογία κατατάσσει τα επαγγέλματα σε πέντε κατηγορίες ως εξής:

- Μη χειρωνακτικά υψηλής εξειδίκευσης
- Μη χειρωνακτικά χαμηλής εξειδίκευσης
- Χειρωνακτικά υψηλής εξειδίκευσης
- Επαγγέλματα γεωργίας, δασοκομίας, κτηνοτροφίας & αλιείας
- Στοιχειώδη επαγγέλματα

Η ορθότητα της παραπάνω προσέγγισης ελέγχθηκε από την εξέταση των χρονοσειρών που προέκυψαν και, με εξαίρεση την κατηγορία «Στοιχειώδη επαγγέλματα», δεν παρατηρούνται απότομες μεταβολές από το 1992 στο 1993. Οι αντιστοιχίες με τις ταξινομήσεις ΣΤΕΠ - 81, ΣΤΕΠ - 92 και ISCO - 08 παρουσιάζονται στον πίνακα IV.2.

<sup>11</sup> [http://ec.europa.eu/eurostat/ramon/nomenclatures/index.cfm?TargetUrl=LST\\_NOM\\_DTL&StrNom=CL\\_ISCO08&StrLanguageCode=EN&IntPcKey=&StrLayoutCode=HIERARCHIC](http://ec.europa.eu/eurostat/ramon/nomenclatures/index.cfm?TargetUrl=LST_NOM_DTL&StrNom=CL_ISCO08&StrLanguageCode=EN&IntPcKey=&StrLayoutCode=HIERARCHIC)

<sup>12</sup> Η δεξιότητα ορίζεται ως «η ικανότητα εκτέλεσης των καθηκόντων και υποχρεώσεων μίας συγκεκριμένης εργασίας». Βλ. <http://www.ilo.org/public/english/bureau/stat/isco/isco88/publ2.htm>

<sup>13</sup> Σύμφωνα με το εγχειρίδιο της ΕΣΥΕ «Στατιστική ταξινόμησης των επαγγελματιών», 1981

<b>Πίνακας IV.2 Τυπολογία επαγγελματιών</b>			
<b>Τυπολογία επαγγελματιών</b>	<b>ΣΤΕΠ - 81</b> (1981 – 1992)	<b>ΣΤΕΠ - 92</b> (1993 – 2010)	<b>ISCO - 08</b> (2011 – 2015)
<i>Μη χειρωνακτικά υψηλής εξειδίκευσης</i> (ανώτερα διευθυντικά και διοικητικά στελέχη, επιστήμονες, τεχνολόγοι και τεχνικοί βοηθοί, καλλιτέχνες)	0/1 2 31 40 - 44 50 - 51 60 86	0 1 2 3	0 1 2 3
<i>Μη χειρωνακτικά χαμηλής εξειδίκευσης</i> (υπάλληλοι γραφείου, πωλητές, απασχολούμενοι στην παροχή υπηρεσιών)	3 εκτός 31 45, 49 52 - 59	4 5	4 5
<i>Χειρωνακτικά με εξειδίκευση</i> (ειδικευμένοι τεχνίτες, χειριστές μηχανημάτων και συναρμολογητές)	7 8 εκτός 86 9 εκτός 99	0 7 8	0 7 8
<i>Επαγγέλματα γεωργίας, δασοκομίας, κτηνοτροφίας &amp; αλιείας</i> (ειδικευμένοι ή ανειδίκευτοι)	6 εκτός 60	6 92	6 92
<i>Στοιχειώδη επαγγέλματα</i> (ανειδίκευτοι εργάτες εκτός γεωργίας κλπ.)	55,56,99	9 εκτός 92	9 εκτός 92

### 3. Πίνακας IV.3 Τυπολογία εκπαίδευσης

1981 - 1986	1987 - 1991		1992 - 1998	1999 - 2015	ΕΠΙΠΕΔΟ ΕΚΠΑΙΔΕΥΣΗΣ	
	Έχουν ολοκληρώσει	Παρακολουθούν			Δεν πήγαν καθόλου σε σχολείο	Δεν πήγαν καθόλου σε σχολείο
Δεν πήγαν καθόλου σε σχολείο	Δεν πήγαν καθόλου σε σχολείο		Δεν πήγαν καθόλου σε σχολείο	Αναλφάβητοι / Δεν πήγαν καθόλου σε σχολείο	Δεν πήγαν καθόλου σε σχολείο	Δεν πήγαν καθόλου σε σχολείο
Έχοντες ενδεκτικό μιας τουλάχιστον τάξεως σχολείου στοιχειώδους εκπαίδευσης	Μερικές τάξεις Δημοτικού	Μαθητής Δημοτικού	Μερικές τάξεις Δημοτικού	Ορισμένες τάξεις του Δημοτικού Σχολείου	Δεν τελείωσαν τη στοιχειώδη εκπαίδευση	Δεν πήγαν καθόλου σε σχολείο / λίγες τάξεις δημοτικού
Έχοντες απολυτήριο Δημοτικού	Απολυτήριο Δημοτικού	Μαθητής Γυμνασίου	-Σχολικές μονάδες εκπαίδευσης ατόμων με ειδικές ανάγκες/ Πρωτοβάθμια εκπαίδευση -Ορισμένες τάξεις 3τάξιου Γυμνασίου -Δημοτικό Σχολείο	-Σχολικές μονάδες εκπαίδευσης ατόμων με ειδικές ανάγκες/ Πρωτοβάθμια εκπαίδευση -Ορισμένες τάξεις 3τάξιου Γυμνασίου -Δημοτικό Σχολείο	Έχουν απολυτήριο στοιχειώδους εκπαίδευσης	Πρωτοβάθμια εκπαίδευση
Έχοντες τελειώσει 3τάξιο Γυμνάσιο ή Γ' τάξη 6τάξιου Γυμνασίου	-Πτυχίο κατώτερας τεχνικής ή επαγγελματικής σχολής -Απολυτήριο 3τάξιου Γυμνασίου ή ενδεκτικό Γ' τάξεως 6τάξιου Γυμνασίου	-Μαθητής Γενικού Λυκείου -Μαθητής Τεχνικού-Επαγγελματικού ή Εκκλησιαστικού Λυκείου -Μαθητής Ενιαίου Πολυκλαδικού Λυκείου -Μαθητής Τεχνικής-Επαγγελματικής Σχολής (ΥΠΕΠΘ ή ΟΑΕΔ κλπ. για απόφοιτους 3τάξιου Γυμνασίου)	-Γυμνάσιο -Πτυχίο κατώτερας τεχνικής επαγγελματικής σχολής (για απόφοιτους Δημοτικού) -Σχολικές μονάδες εκπαίδευσης ατόμων με ειδικές ανάγκες (Γυμνάσιο) -Απολυτήριο 3τάξιου Γυμνασίου ή ενδεκτικό 1' τάξεως 6τάξιου γυμνασίου	-3 τάξιο Γυμνάσιο -Σχολικές μονάδες εκπαίδευσης ατόμων με ειδικές ανάγκες/ Γυμνάσιο -Κατώτερες τεχνικές επαγγελματικές σχολές (για απόφοιτους Δημοτικού) -6τάξιο Γυμνάσιο	Έχουν τελειώσει την Γ' τάξη μέσης εκπαίδευσης	Κατώτερη δευτεροβάθμια
Έχοντες απολυτήριο μέσης εκπαίδευσης	-Απολυτήριο Γενικού Λυκείου ή 6τάξιου Γυμνασίου -Απολυτήριο Τεχνικού -Επαγγελματικού ή Εκκλησιαστικού Λυκείου -Πτυχίο εργοδηγών ή μέσης εμπορικής σχολής -Πτυχίο τεχνικής επαγγελματικής σχολής για τελειόφοιτους 3τάξιου Γυμνασίου -Φοίτησαν σε ΑΕΙ, αλλά δεν πήραν πτυχίο	-Φοιτητής ΑΕΙ εξωτερικού -Φοιτητής ΑΕΙ εσωτερικού -Φοιτητής στρατιωτικής σχολής αξιωματικών -Φοιτητής ΤΕΙ -Φοιτητής άλλης ανώτερης τεχνικής-επαγγελματικής σχολής (καλλιτεχνικής, εμπορικού ναυτικού, εκκλησιαστικής, παροχής υπηρεσιών, τεχνικών αεροπλάνων, ηλεκτρονικών κλπ) -Απόφοιτος δευτεροβάθμιας εκπαίδευσης και φοιτά σε κέντρο ελευθέρων σπουδών -Απόφοιτος δευτεροβάθμιας εκπαίδευσης και προτομαίεται για τις γενικές εξετάσεις	-Φοίτησαν σε ΑΕΙ (τουλάχιστον 1 έτος) αλλά δεν πήραν πτυχίο -Απολυτήριο Γενικού Λυκείου ή 6τάξιου Γυμνασίου -Απολυτήριο τεχνικού επαγγελματικού, εκκλησιαστικού Λυκείου -Ενιαίο Πολυκλαδικό Λύκειο (ΕΠΛ) 3ετούς φοίτησης -Ενιαίο Πολυκλαδικό Λύκειο (ΕΠΛ) 4ετούς φοίτησης -Σχολικές μονάδες εκπαίδευσης ατόμων με ειδικές ανάγκες (Λύκειο) -Πτυχίο μέσης σχολής εργοδηγών ή μέσης εμπορικής σχολής -Πτυχίο τεχνικής επαγγελματικής σχολής (για τελειόφοιτους 3τάξιου Γυμνασίου)	-Δεν έχουν ολοκληρώσει σπουδές τριτοβάθμιας εκπαίδευσης -6τάξιο Γυμνάσιο, Λύκειο -Τεχνικό - Επαγγελματικό Λύκειο (ΤΕΛ) ή άλλα επαγγελματικά Λύκεια -Ενιαίο Πολυκλαδικό Λύκειο (ΕΠΛ) 3ετούς φοίτησης -Ενιαίο Πολυκλαδικό Λύκειο (ΕΠΛ) 4ετούς φοίτησης -Σχολικές μονάδες εκπαίδευσης ατόμων με ειδικές ανάγκες (Λύκειο) -Μέσες σχολές εργοδηγών ή μέσες σχολές Εμπορικού Ναυτικού -Τεχνικές επαγγελματικές σχολές για αποφοίτους Γυμνασίων (παλιές ΤΕΣ) -Τεχνικά Επαγγελματικά Εκπαιδευτήρια (ΤΕΕ) 1ος κύκλος -Τεχνικά Επαγγελματικά Εκπαιδευτήρια (ΤΕΕ) 2ος κύκλος	Έχουν απολυτήριο μέσης εκπαίδευσης	Ανώτερη δευτεροβάθμια / Μεταδευτεροβάθμια
Φοίτησαν ή φοιτούν σε Ανώτατη Σχολή	Πτυχίο άλλης ανώτερης τεχνικής επαγγελματικής σχολής		-Δημόσιες (εκκλησιαστικές, παροχής υπηρεσιών, εμπορικές, καλλιτεχνικές, κτλ) -Ινστιτούτο Επαγγελματικής Κατάρτισης (ΙΕΚ) - Ιδιωτικές	-Δημόσια ΙΕΚ -Ιδιωτικά ΙΕΚ -Κολέγια (π.χ. Degee, προπαρασκευαστικά έτη) -Ξένες Γλώσσες (πτυχίο που δίνει τη δυνατότητα διδασκαλίας σε φροντιστήρια)	Έχουν μεταδευτεροβάθμια επαγγελματική κατάρτιση	
Πτυχιούχοι ανώτατων σχολών	-Πτυχίο ΑΕΙ εξωτερικού -Πτυχίο ΑΕΙ εσωτερικού -Πτυχίο Παιδαγωγικής Ακαδημίας ή Νηπιαγωγών -Πτυχίο Ακαδημίας Σωματικής Αγωγής -Πτυχίο Σχολής Οικιακής Οικονομίας -Πτυχίο Σχολών Αξίωματικών Ενόπλων Δυνάμεων ή Σωματών Ασφαλείας -Πτυχίο ΚΑΤΕΕ -Πτυχίο ΤΕΙ	-Μεταπτυχιακός σπουδαστής ΑΕΙ εξωτερικού -Μεταπτυχιακός σπουδαστής ΑΕΙ εσωτερικού	-Παιδαγωγικών Σπουδών 4ετούς φοίτησης -Παιδαγωγικές Ακαδημίες Διδασκάλων 2ετούς φοίτησης -Πτυχίο Οικιακής Οικονομίας -Στρατιωτικές σχολές από πανελλήνιες εξετάσεις (ΙΚάρων, Ευελπίδων) - Στρατιωτικές σχολές από πανελλήνιες εξετάσεις ΣΤΥΑ, ΣΜΥΝ, ΣΜΥΣ) - Σχολή Εμπορικού Ναυτικού -ΠΑΤΕΣ / ΣΕΛΕΤΕ -ΑΣΕΤΕΜ / ΣΕΛΕΤΕ -Πολυτεχνική Σχολή (Αρχιτεκτονική, Πολιτικών Μηχανικών, Τοπογράφων Μηχανικών) -Λοιπές Πολυτεχνικές σχολές -Φυσικομαθηματική Σχολή -Γεωπονική Σχολή-Δασοπονία -Ιατρικές σχολές (Ιατρική, Κτηνιατρική, Οδοντιατρική και συναφή) -Σχολές παραϊατρικής κατεύθυνσης -Φαρμακευτική Σχολή -Νομική Σχολή -Οικονομικές σχολές και λοιπές Σχολές κοινωνικών επιστημών -Λογιστικής-Διοίκησης -Φιλοσοφική και Θεολογική Σχολή Ακαδημία Σωματικής Αγωγής (ΤΕΦΑΑ) -Άλλης κατεύθυνσης	-ΑΕΙ Παιδαγωγικών σπουδών - Παιδαγωγικές Ακαδημίες Διδασκάλων / 2 χρόνια σπουδών -Οικιακής Οικονομίας Χαροκοπέιου -Ανώτατες Στρατιωτικές Σχολές -Ανώτερες Στρατιωτικές Σχολές -ΠΑΤΕΣ-ΣΕΛΕΤΕ / (Παιδαγωγική Τεχν. Σχολή Καθηγητών) -ΑΣΕΤΕΜ - ΣΕΛΕΤΕ ( Ανώτερη Σχολή Εκπ/κών Τεχνολ. Μηχανικών) -Μεταδευτεροβάθμιας επαγγελματικής σχολής -Πολυτεχνικές Σχολές Αρχιτεκτόνων -Πολυτεχνικές Σχολές Μηχανολόγων, Ηλεκτρολόγων, Ναυπηγών και συναφή -Ανωτάτη Σχολή Καλών Τεχνών -ΑΕΙ Πληροφορικής, Επιστήμης Υπολογιστών και συναφή. -ΑΕΙ Γεωπονίας, Τεχνολογίας Τροφίμων και συναφή -ΑΕΙ Κτηνιατρικής -ΑΕΙ Φυσικής, Χημείας, Βιολογίας -ΑΕΙ Μαθηματικών, Στατιστικής -ΑΕΙ Ιατρικής, Οδοντιατρικής, Φαρμακευτικής και συναφή -ΑΕΙ Ιατρικής Βιολογίας, Νοσηλευτικής, Διαιτολογίας -ΑΕΙ Νομικής -ΑΕΙ Δημόσιας Διοίκησης, Οικονομικών και συναφή -ΑΕΙ Ψυχολογίας, Κοινωνιολογίας, Γεωγραφίας και συναφή -ΑΕΙ Δημοσιογραφίας, Βιβλιοθηκονομίας και συναφή -ΑΕΙ Φιλολογίας, Ξένων Γλωσσών, Θεάτρου και συναφή -ΑΕΙ Φυσικής Αγωγής & Αθλητισμού -Ανοχτό Πανεπιστήμιο -προγράμματα σπουδών επιλογής γενικής κατεύθυνσης -Ανοχτό Πανεπιστήμιο - προγράμματα σπουδών επιλογής τεχνολογικής κατεύθυνσης -ΤΕΙ Δομικών, Τοπογράφων και συναφή -ΤΕΙ Μηχανολογίας, Ηλεκτρολογίας,Ορυχείων, Οχημάτων και συναφή -ΤΕΙ Πληροφορικής -ΤΕΙ Φυτικής, Ζωικής Παραγωγής και συναφή -ΤΕΙ Τεχνολογίας Τροφίμων και συναφή -ΤΕΙ Λογιστικής, Διοίκησης και συναφή -ΤΕΙ Βιβλιοθηκονομίας -ΤΕΙ, Νοσηλευτικής, Ιατρικών Εργαστηρίων και συναφή ΤΕΙ Κοινωνικής Εργασίας -Φωτογραφίας, Γραφιστικής, Διακοσμητικής και συναφή	Έχουν πτυχίο τριτοβάθμιας εκπαίδευσης	Τριτοβάθμια εκπαίδευση
	-Διδακτορικό ή άλλος μεταπτυχιακός τίτλος εξωτερικού ή εσωτερικού		-Τίτλος μεταπτυχιακών σπουδών (Master) -Διδακτορικό δίπλωμα	-Τίτλος μεταπτυχιακών σπουδών (Master) -Διδακτορικό δίπλωμα	Έχουν μεταπτυχιακό τίτλο	

**ΠΑΡΑΡΤΗΜΑ V. ΠΛΗΡΗΣ ΚΑΤΑΛΟΓΟΣ ΧΡΟΝΟΣΕΙΡΩΝ**

Χρονοσειρά	Έτος έναρξης χρονοσειράς
<b>1. Πληθυσμός</b>	
Φύλο	1981
Ηλικία	1981
Υπηκοότητα	1987
Οικογενειακή κατάσταση	1983
Αστικότητα	1981
<b>2. Εκπαίδευση</b>	
Επίπεδο εκπαίδευσης ατόμων άνω των 15 ετών	1981
Επίπεδο εκπαίδευσης απασχολουμένων	1981
Επίπεδο εκπαίδευσης ανέργων	1981
Πτυχιούχοι ηλικίας 30 - 34 ετών	1987
Εκπαίδευση εντός ή εκτός επίσημου εκπαιδευτικού συστήματος τις τελευταίες 4 εβδομάδες	1983
Νέοι 15 - 29 ετών εκτός δομών απασχόλησης, εκπαίδευσης ή κατάρτισης (NEET)	2006
Νέοι 18 - 24 που εγκαταλείπουν πρόωρα εκπαίδευση και επαγγελματική κατάρτιση (Early leavers)	2006
Δια βίου μάθηση, άτομα 20 - 64 (Lifelong learning)	1983
<b>3. Κατάσταση απασχόλησης</b>	
Εργατικό δυναμικό	1981
Απασχολούμενοι	1981
Άνεργοι	1981
Μη ενεργοί	1981
Λόγος μη αναζήτησης εργασίας (μη ενεργοί)	2003
Διαμένουν σε νοικοκυριά χωρίς κανέναν εργαζόμενο	
- Άτομα ηλικίας 0 - 17 ετών	2003
- Άτομα ηλικίας 18 - 59 ετών	2003
<b>4. Απασχολούμενοι</b>	
Αριθμός ατόμων επιχείρησης	1992
Ιδιοκτησιακό καθεστώς	1987
Τομέας οικονομικής δραστηριότητας	1983
Τύπος επαγγέλματος	1993
Θέση στην απασχόληση	1981
Πλήρης / Μερική απασχόληση	1983
Λόγος για εργασία σε μερική απασχόληση	1983
Μονιμότητα εργασίας	1983
Λόγος για προσωρινή εργασία	1983
Ώρες εργασίας την εβδομάδα αναφοράς	1981
Ώρες εργασίας την εβδομάδα αναφοράς σε σχέση με τις συνήθεις ώρες εργασίας	1981
Υποαπασχολούμενοι μερικής απασχόλησης	2006
Θα ήθελαν να εργάζονται περισσότερες ώρες	1999
Διαθέσιμοι να εργαστούν περισσότερες ώρες	2006
Μη τυπική εργασία	
- Βάρδιες (μισθωτοί)	1992
- Εργασία το απόγευμα	1992
- Εργασία τη νύχτα	1992
- Εργασία το Σάββατο	1992

<b>Χρονοσειρά</b>	<b>Έτος έναρξης χρονοσειράς</b>
- Εργασία την Κυριακή	1992
- Εργασία στο σπίτι	1992
Αναζητούν εργασία, αν και εργάζονται	1981
Έχουν παραπάνω από μία εργασία	1981
Εργάζονται ανασφάλιστοι	1999
Κλάδος οικονομικής δραστηριότητας (1ψήφιος)	1981
Επάγγελμα (1ψήφιο)	1981
Κλάδος οικονομικής δραστηριότητας (2ψήφιος)	1983
Επάγγελμα (2ψήφιο)	1983
<b>5. Άνεργοι</b>	
Διάρκεια ανεργίας	1981
«Νέοι» άνεργοι (χωρίς προηγούμενη εργασιακή εμπειρία)	1981
Θέση στην τελευταία εργασία	1983
Λόγος που σταμάτησαν να εργάζονται	1983
Τομέας οικονομικής δραστηριότητας τελευταίας εργασίας	1983
Τύπος επαγγέλματος τελευταίας εργασίας	1993
Είδος εργασίας που ζητούν	1983
Ποια ασχολία είχε πριν αρχίσει να αναζητά εργασία	1983