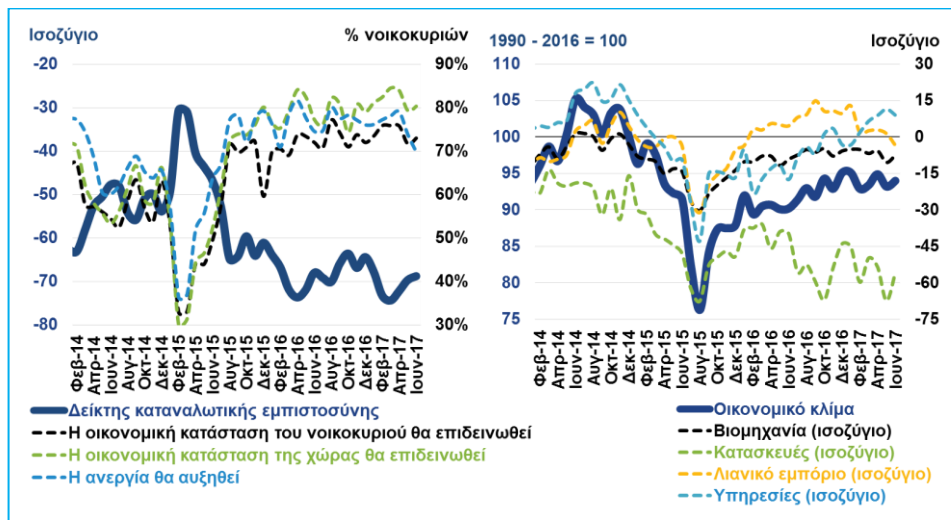


ΠΕΡΙΕΧΟΜΕΝΑ

Βασικοί δείκτες	3
Οικονομικό κλίμα	4
Απασχόληση, τιμές, αμοιβές	5
Βιομηχανία, εμπόριο, υπηρεσίες	6
Εξαγωγές, τουρισμός	7

Οικονομικό κλίμα και καταναλωτική εμπιστοσύνη
(EE-DG ECFIN & IOBE, Ιούλιος 2017)



Οι προοπτικές για την εδραίωση της ανάκαμψης ισχυροποιούνται

Η συμφωνία για την ολοκλήρωση της 2ης αξιολόγησης φαίνεται ότι επηρέασε θετικά το οικονομικό κλίμα τον Ιούνιο του 2017, γεγονός το οποίο **δημιουργεί ισχυρότερες προοπτικές για ανάκαμψη**. Παράλληλα, ο δυναμισμός που επιδεικνύουν οι εξαγωγές, η βιομηχανική παραγωγή, οι λιανικές πωλήσεις και ο τουρισμός, αναμένεται να επηρεάσουν θετικά και τους υπόλοιπους τομείς, ενώ **εκτιμάται ότι έχουν συσσωρευθεί πολλές επενδυτικές ευκαιρίες προς αξιοποίηση από ιδιωτικά κεφάλαια**. Συνεπώς, εάν δεν διαταραχθεί η ομαλότητα στην οποία έχει εισέλθει η οικονομία, οι προβλέψεις για ανάπτυξη πάνω από 1,5% το 2017 πιθανότατα θα επιβεβαιωθούν.

Ειδικότερα, σύμφωνα με τα τελευταία διαθέσιμα στοιχεία:

- **Ο δείκτης οικονομικού κλίματος σημείωσε μικρή βελτίωση**, (στις 94 μονάδες από 93,2 τον προηγούμενο μήνα), ως αποτέλεσμα της ενίσχυσης των επιχειρηματικών προσδοκιών στη βιομηχανία και τις κατασκευές, καθώς και στη θετική τάση που διαμορφώνεται στις υπηρεσίες. Παράλληλα, **η βελτίωση των προσδοκιών των νοικοκυριών για την εξέλιξη της ανεργίας συνέβαλε στην οριακή άνοδο του δείκτη καταναλωτικής εμπιστοσύνης** (στις -68,8 μονάδες από -69,7 τον προηγούμενο μήνα).
- **Η παραγωγή στη μεταποίηση πλην πετρελαιοειδών επέστρεψε σε θετικό έδαφος τον Μάιο του 2017 (+4,3%)**, έπειτα από την υποχώρηση του Απριλίου (-1,6%), ενισχύοντας εκ νέου τη δυναμική της. **Κατά το διάστημα Ιαν – Μάιος 2017, η παραγωγή στη μεταποίηση χωρίς τα πετρελαιοειδή σημείωσε αξιόλογη άνοδο (+3,3%)**, με τους περισσότερους κλάδους να κινούνται ανοδικά, ιδίως τα βασικά μέταλλα (+29,3%), τα φάρμακα (+12,9%) και την κατασκευή Η/Υ (26,6%).
- **Οι εξαγωγές χωρίς πετρελαιοειδή παρουσίασαν θεαματική άνοδο τον Μάιο του 2017 (+19,8%, έναντι υποχώρησης -5,8% τον Μάιο του 2016)** ανακτώντας τη δυναμική τους, έπειτα από την εξασθένηση του Απριλίου (-5,1%). Συνολικά, κατά το διάστημα Ιαν – Μάιος 2017 οι εξαγωγές χωρίς καύσιμα εμφανίζουν άνοδο +6,6%, με τις περισσότερες μεγάλες κατηγορίες προϊόντων να κινούνται ανοδικά, εκτός από τα ποτά/καπνό (-13,6%), το λάδι (-17,4%) και τα μηχανήματα (-2%).
- **Ο όγκος λιανικών πωλήσεων πλην καυσίμων, έπειτα από άνοδο +2,4% το 1ο τρίμηνο του 2017, συνέχισε να κινείται σε θετικό έδαφος και τον Απρίλιο του 2017 (+2,6%)**, γεγονός στο οποίο συνέβαλαν και οι εορτές του Πάσχα, με τις

ΤΟΜΕΑΣ ΜΑΚΡΟΟΙΚΟΝΟΜΙΚΗΣ ΑΝΑΛΥΣΗΣ ΚΑΙ ΕΥΡΩΠΑΪΚΗΣ ΠΟΛΙΤΙΚΗΣ

Μιχάλης Μασουράκης

Chief Economist

E: mmassourakis@sev.org.gr

T: +30 211 500 6104

Μιχάλης Μητσόπουλος

Senior Advisor

E: mmitsopoulos@sev.org.gr

T: +30 211 500 6157

Θανάσης Πρίντσιπας

Associate Advisor

E: printsipas@sev.org.gr

T: +30 211 500 6176

Οι απόψεις στην παρούσα έκθεση είναι των συγγραφέων και όχι απαραίτητα του ΣΕΒ. Ο ΣΕΒ δεν φέρει καμία ευθύνη για την ακρίβεια ή την πληρότητα των πληροφοριών που περιλαμβάνει η έκθεση.

ΜΕ ΤΗΝ ΕΥΓΕΝΙΚΗ ΧΟΡΗΓΙΑ:





Εάν δεν διαταραχθεί η ομαλότητα στην οποία έχει εισέλθει η οικονομία, οι προβλέψεις για ανάπτυξη πάνω από 1,5% το 2017 πιθανότατα θα επιβεβαιωθούν. Στη βάση αυτή, η κυβέρνηση καλείται να αξιοποιήσει την ευνοϊκή συγκυρία που διαμορφώνεται, αποφεύγοντας έναν νέο δημοσιονομικό εκτροχιασμό και αντιμετωπίζοντας αποτελεσματικά τις υφιστάμενες πιέσεις που δημιουργούνται από την υπερφορολόγηση και τις περικοπές των συντάξεων.

- πωλήσεις στις περισσότερες κατηγορίες καταστημάτων να σημειώνουν αύξηση, ιδίως τα σούπερ-μάρκετ (+3,3%) και γενικότερα τα καταστήματα ειδών διατροφής (+2,7%).
- **Οι θετικές προσδοκίες για τον τουρισμό επιβεβαιώνονται** καθώς πλησιάζει η κορύφωση της τουριστικής περιόδου, με τα στοιχεία της Τράπεζας της Ελλάδος να δείχνουν **άνοδο των αφίξεων και των εισπράξεων** τον Απρίλιο του 2017 (+12% και +11,3% αντίστοιχα). Θετικά είναι επίσης τα μηνύματα για την τουριστική κίνηση τον Μάιο του 2017, καθώς σύμφωνα με στοιχεία του ΣΕΤΕ οι διεθνείς αφίξεις στο σύνολο των αεροδρομίων της χώρας αυξήθηκαν κατά +6,6%.
 - Κατά το 1^ο τρίμηνο του 2017, **ο δείκτης παραγωγής στις κατασκευές παρουσίασε αύξηση** (+8,6%, έναντι μείωσης -8,1% το 1^ο τρίμηνο του 2016), για 4^ο συνεχόμενο τρίμηνο, ενώ ταυτόχρονα ο κύκλος εργασιών στους περισσότερους κλάδους υπηρεσιών ενισχύθηκε.
 - **Το ποσοστό ανεργίας συνέχισε να υποχωρεί** τον Απρίλιο του 2017 (21,7% από 22% τον προηγούμενο μήνα και 23,6% τον Απρίλιο του 2016). Παράλληλα **οι κενές θέσεις εργασίας αυξήθηκαν σε ετήσια βάση κατά +21,5%** και ανήλθαν σε 18,6 χιλ. το 1^ο τρίμηνο του 2017, ενώ τον Μάιο του 2017 **ο αριθμός των εγγεγραμμένων ανέργων μειώθηκε στους 913,5 χιλ.** από 970,3 χιλ. τον προηγούμενο μήνα. Επιπρόσθετα, τα στοιχεία του ΕΡΓΑΝΗ δείχνουν ένα αξιοσημείωτο ισοζύγιο καθαρών θέσεων εργασίας το 1^ο εξάμηνο του 2017 (+256 χιλ. θέσεις), αν και ένας μεγάλος αριθμός των νέων συμβάσεων εξακολουθεί να αφορά σε ευέλικτες μορφές απασχόλησης.

Ωστόσο, η γενικότερη αβεβαιότητα και η δημοσιονομική συμπίεση των εισοδημάτων εξακολουθεί να έχει αντίκτυπο στην οικονομική δραστηριότητα, γεγονός το οποίο αποτυπώνεται μεταξύ άλλων:

- Στην **προσθήκη νέων ληξιπρόθεσμων οφειλών προς το δημόσιο** ύψους €717 εκατ. τον Μάιο του 2017, με θετική ωστόσο εξέλιξη τη σημαντική επιβράδυνση του ρυθμού αύξησης σε σύγκριση με τον Μάιο του 2016 (€1,3 δισ.).
- Στο **υψηλό επίπεδο των μη εξυπηρετούμενων ανοιγμάτων**, το ύψος των οποίων, υποχώρησε μεν κατά το 1^ο τρίμηνο του 2017 (στα €105,1 δισ. ή 45,2% των συνολικών ανοιγμάτων, από €106 δισ. περίπου στο τέλος του 2016), ωστόσο η μείωση αυτή οφείλεται κυρίως σε διαγραφές δανείων.
- Στη **συνεχιζόμενη μείωση των καταθέσεων των νοικοκυριών** τον Μάιο του 2017 (-€214 εκατ. μηνιαία καθαρή ροή), με τη σωρευτική εκροή από τον Ιούλιο του 2015, όταν επιβλήθηκαν οι περιορισμοί στην κίνηση κεφαλαίων, να διαμορφώνεται στα -€1,2 δισ.

Στη βάση αυτή, η Πολιτεία καλείται να αξιοποιήσει την ευνοϊκή συγκυρία που διαμορφώνεται, τηρώντας δημοσιονομική πειθαρχία και ταυτόχρονα αντιμετωπίζοντας πιο αποτελεσματικά τις υφιστάμενες πιέσεις που δημιουργούνται από την υπερφορολόγηση και τις περικοπές των συντάξεων. Η ευκαιρία εδραίωσης μιας νέας αναπτυξιακής πορείας, όπως ξαναπαρουσιάζεται μετά από τρία χρόνια, θα επιτρέψει την έξοδο από την επιτροπεία και την επιστροφή στην κανονικότητα των διεθνών αγορών.



Βασικοί οικονομικοί δείκτες

Οικονομικό κλίμα

	2015	2016	2017	
	Μ.Ο.	Μ.Ο.	Μάιος	Ιούνιος
😊 Οικονομικό κλίμα	89,7	91,8	93,2	94,0
😊 Καταναλωτική εμπιστοσύνη	-50,7	-68,0	-69,7	-68,8
😊 % που προβλέπει επιδείνωση της οικονομικής τους κατάστασης	55%	72%	72%	73%
😊 % που προβλέπει επιδείνωση της οικονομικής κατάστασης της χώρας	58%	79%	79%	80%
😊 % που προβλέπει αύξηση της ανεργίας	63%	77%	74%	70%

Απασχόληση, Ανεργία, Μισθοί, Τιμές

	2015	2016	2017	Περίοδος
😊 Απασχολούμενοι (μεταβολή περιόδου, εποχ. προσαρμοσμένα στοιχεία)	22.800	18.800	113.200	Ιαν – Απρ
😊 Απασχολούμενοι (μεταβολή μήνα, εποχικά προσαρμοσμένα στοιχεία)	31.100	19.100	24.000	Απρ
😊 Εγγεγραμμένοι άνεργοι αναζητούντες εργασία (μεταβολή περιόδου)	-49.107	-37.129	-80.235	Ιαν – Μάι
😊 Εγγεγραμμένοι άνεργοι αναζητούντες εργασία (μεταβολή μήνα)	-31.198	-29.923	-34.976	Μάι
😊 Καθαρές προσλήψεις (μεταβολή περιόδου)	203.123	234.664	255.903	Ιαν – Ιουν
😊 Καθαρές προσλήψεις (μεταβολή μήνα)	8.590	33.608	40.599	Ιουν
😊 Ποσοστό ανεργίας (εποχικά προσαρμοσμένα στοιχεία)	25,4%	23,6%	21,7%	Απρ
😊 Μέσο ποσοστό περιόδου (εποχικά προσαρμοσμένα στοιχεία)	25,7%	23,9%	22,4%	Ιαν – Απρ
😊 Δείκτης μισθολογικού κόστους (σταθ. τιμές, με εποχ. διόρθωση, %Δ)	2,7%	1,6%	-0,4%	Α' 3μηνο
😊 Μέσο ποσοστό περιόδου (σταθερές τιμές, με εποχ. διόρθωση, %Δ)	1,3%	2,5%	-	Ιαν – Δεκ
😊 Δείκτης Τιμών Καταναλωτή (%Δ)	-2,2%	-0,7%	1,0%	Ιουν
😊 Μέσο ποσοστό περιόδου (%Δ)	-2,3%	-0,9%	1,3%	Ιαν – Ιουν

ΑΕΠ

(με εποχική διόρθωση, σταθερές τιμές, ετήσια μεταβολή)

	2015	2016	Περίοδος	2016	2017
				Α' 3μηνο	Α' 3μηνο
😊 ΑΕΠ	-0,2%	0,0%	Ιαν – Δεκ	-0,8%	0,4%
😊 Εγχώρια ζήτηση	-1,2%	0,4%	Ιαν – Δεκ	0,4%	3,0%
😊 Ιδιωτική κατανάλωση	-0,2%	1,4%	Ιαν – Δεκ	-0,7%	1,7%
😊 Δημόσια κατανάλωση	0,0%	-2,1%	Ιαν – Δεκ	-3,5%	1,0%
😊 Επενδύσεις (περιλ. της μεταβολής αποθεμάτων)	-8,9%	-0,8%	Ιαν – Δεκ	15,2%	13,6%
😊 Επενδύσεις σε πάγια	-0,2%	0,0%	Ιαν – Δεκ	-10,1%	11,2%
😊 Κατοικίες	-25,8%	-12,8%	Ιαν – Δεκ	-17,1%	-11,2%
😊 Λοιπές κατασκευές (πλην κατοικιών)	6,2%	2,9%	Ιαν – Δεκ	14,0%	-10,2%
😊 Μηχανολογικός εξοπλισμός (περιλ. οπτικά συστήματα)	-1,5%	-0,6%	Ιαν – Δεκ	-1,3%	-0,7%
😊 Μεταφορές (περιλ. οπτικά συστήματα)	-11,5%	-10,1%	Ιαν – Δεκ	-43,7%	155,0%
😊 Καθαρές εξαγωγές					
😊 Εξαγωγές αγαθών και υπηρεσιών	3,4%	-2,0%	Ιαν – Δεκ	-10,4%	4,8%
😊 Εξαγωγές αγαθών	8,6%	2,9%	Ιαν – Δεκ	1,9%	4,4%
😊 Εξαγωγές υπηρεσιών	-2,4%	-7,3%	Ιαν – Δεκ	-22,0%	8,0%
😊 Εισαγωγές αγαθών και υπηρεσιών	0,3%	-0,4%	Ιαν – Δεκ	-10,1%	10,9%
😊 Εισαγωγές αγαθών	3,4%	2,2%	Ιαν – Δεκ	-3,7%	11,6%
😊 Εισαγωγές υπηρεσιών	-11,7%	-11,5%	Ιαν – Δεκ	-32,0%	10,5%

Βασικοί βραχυχρόνιοι δείκτες

(ετήσια μεταβολή)

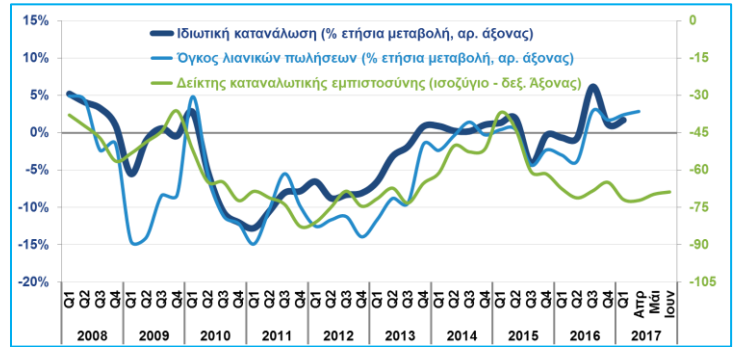
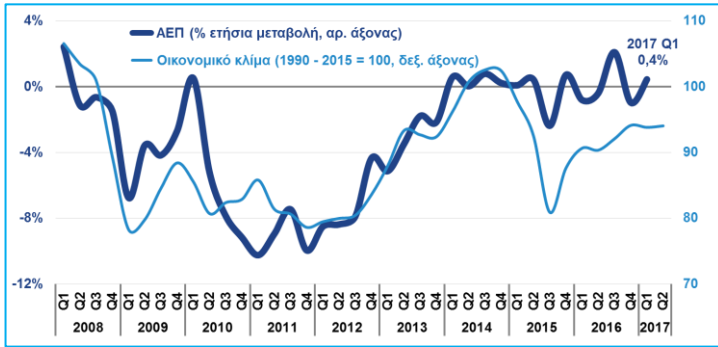
	2016	2017	Περίοδος	2017	Περίοδος
😊 Βιομηχανική παραγωγή	2,5%	6,8%	Ιαν – Μάι	5,4%	Μάι
😊 Μεταποίηση (χωρίς πετρελαιοειδή)	3,4%	3,3%	Ιαν – Μάι	4,3%	Μάι
😊 Παραγωγή στις κατασκευές	22,9%	8,6%	Α' 3μηνο	8,6%	Α' 3μηνο
😊 Κτίρια	18,1%	-12,3%	Α' 3μηνο	-12,3%	Α' 3μηνο
😊 Υποδομές	26,8%	27,7%	Α' 3μηνο	27,7%	Α' 3μηνο
😊 Ιδιωτική οικοδομική δραστηριότητα (όγκος σε μ³)	-6,9%	16,7%	Ιαν – Μαρ	71,0%	Μαρ
😊 Λιανικές πωλήσεις (όγκος)	-0,6%	2,8%	Ιαν – Απρ	3,0%	Απρ
😊 Χωρίς καύσιμα και λιπαντικά αυτοκινήτων	0,5%	2,4%	Ιαν – Απρ	2,6%	Απρ
😊 Άδειες κυκλοφορίας αυτοκινήτων	11,0%	14,2%	Ιαν – Μάι	-18,8%	Μάι
😊 Έσοδα δημοσίου από τέλη κινητής τηλεφωνίας	-10,7%	-10,3%	Ιαν – Μαρ	7,2%	Μαρ
😊 Εξαγωγές αγαθών χωρίς καύσιμα & πλοία (ΕΛΣΤΑΤ, τρεχ. τιμές)	2,0%	6,8%	Ιαν – Μάι	20,1%	Μάι
😊 Εξαγωγές αγαθών χωρίς καύσιμα & πλοία σε σταθερές τιμές	4,9%	2,4%	Ιαν – Μάι	17,1%	Μάι
😊 Εισαγωγές αγαθών χωρίς καύσιμα & πλοία (ΕΛΣΤΑΤ, τρεχ. τιμές)	6,2%	6,4%	Ιαν – Μάι	12,9%	Μάι
😊 Εισαγωγές αγαθών χωρίς καύσιμα & πλοία σε σταθερές τιμές	8,4%	6,6%	Ιαν – Μάι	12,6%	Μάι
😊 Τουρισμός – εισπράξεις	-6,5%	2,7%	Ιαν – Απρ	11,3%	Απρ
😊 Μεταφορές – εισπράξεις	-21,6%	18,9%	Ιαν – Απρ	21,9%	Απρ
😊 Λοιπές υπηρεσίες* – εισπράξεις	4,4%	38,3%	Ιαν – Απρ	27,7%	Απρ
😊 Εισερχόμενη ταξιδιωτική κίνηση (ταξιδιώτες)	7,5%	3,2%	Ιαν – Απρ	12,0%	Απρ

* περιλαμβάνονται δραστηριότητες κατασκευαστικών επιχειρήσεων στο εξωτερικό, εξαγωγές λογισμικού, τεχνολογίας κλπ

Πηγή: IOBE, ΕΛΣΤΑΤ, ΤtE, Υπ. Απασχόλησης, DG ECFIN, EE



Οικονομικό κλίμα



ΑΕΠ ΚΑΙ ΟΙΚΟΝΟΜΙΚΟ ΚΛΙΜΑ

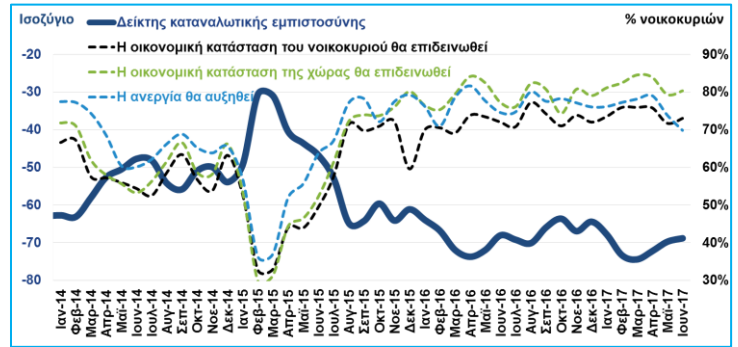
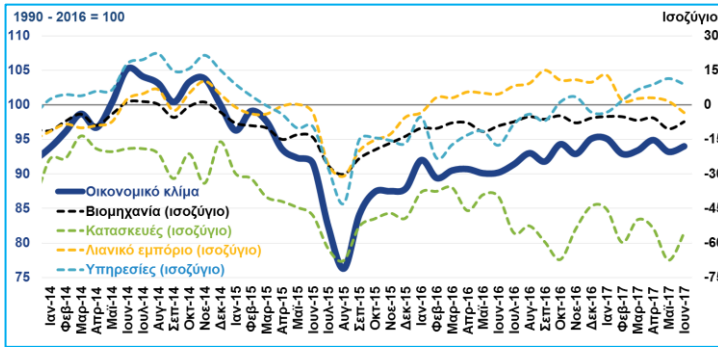
(ΕΛΣΤΑΤ, Α' 3μηνο 2017, IOBE-DG ECFIN, Ιουν. 2017)

Αύξηση +0,4% σημείωσε το ΑΕΠ κατά το Α' 3μηνο του 2017 (έναντι αρχικών εκτιμήσεων της ΕΛΣΤΑΤ για μείωση -0,5%), κυρίως ως αποτέλεσμα της αυξημένης ιδιωτικής κατανάλωσης και της τόνωσης των επενδύσεων, ενώ η αύξηση των εισαγωγών επέδρασε αρνητικά.

ΙΔΙΩΤΙΚΗ ΚΑΤΑΝΑΛΩΣΗ, ΛΙΑΝΙΚΕΣ ΠΩΛΗΣΕΙΣ, ΚΑΤΑΝΑΛΩΤΙΚΗ ΕΜΠΙΣΤΟΣΥΝΗ

(ΕΛΣΤΑΤ, Α' 3μηνο 2017, IOBE-DG ECFIN, Ιουν. 2017)

Η ιδιωτική κατανάλωση παρουσίασε άνοδο +1,7%, συμβάλλοντας κατά +1,2 π.μ. στη μεταβολή του ΑΕΠ. Η αύξηση της ιδιωτικής κατανάλωσης αποτυπώνεται και στην πορεία των λιανικών πωλήσεων, οι οποίες κινήθηκαν έντονα ανοδικά το διάστημα Ιαν – Μαρ 2017.



ΟΙΚΟΝΟΜΙΚΟ ΚΛΙΜΑ ΚΑΙ ΕΠΙΧΕΙΡΗΜΑΤΙΚΕΣ ΠΡΟΣΔΟΚΙΕΣ

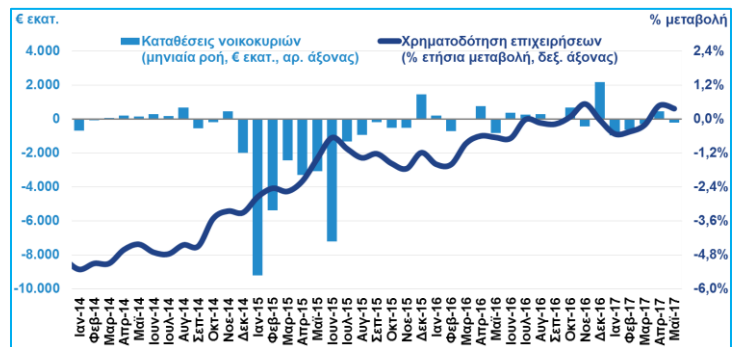
(IOBE-DG ECFIN, Ιουν. 2017)

Ο δείκτης οικονομικού κλίματος σημείωσε μικρή βελτίωση τον Ιούνιο του 2017, (στις 94 μονάδες από 93,2 τον προηγούμενο μήνα), ως αποτέλεσμα της ενίσχυσης των επιχειρηματικών προσδοκιών στη βιομηχανία και τις κατασκευές, καθώς και στη θετική τάση που διαμορφώνεται στις υπηρεσίες.

ΚΑΤΑΝΑΛΩΤΙΚΗ ΕΜΠΙΣΤΟΣΥΝΗ

(IOBE-DG ECFIN, Ιουν. 2017)

Η βελτίωση των προσδοκιών των νοικοκυριών για την εξέλιξη της ανεργίας συνέβαλε στην οριακή άνοδο του δείκτη καταναλωτικής εμπιστοσύνης τον Ιούνιο του 2017 (στις -68,8 μονάδες από -69,7 τον προηγούμενο μήνα).



ΔΕΙΚΤΗΣ ΥΠΕΥΘΥΝΩΝ ΠΡΟΜΗΘΕΙΩΝ (PMI) ΣΤΗ ΜΕΤΑΠΟΙΗΣΗ

(Markit, Ιουν. 2017)

Ο Δείκτης Υπευθύνων Προμηθειών στη μεταποίηση (PMI), επέστρεψε σε επίπεδο πάνω από το όριο των 50 μονάδων τον Ιούνιο του 2017, ως αποτέλεσμα της αύξησης των νέων παραγγελιών και της παραγωγής, η οποία συνέβαλε και στην αύξηση των θέσεων εργασίας.

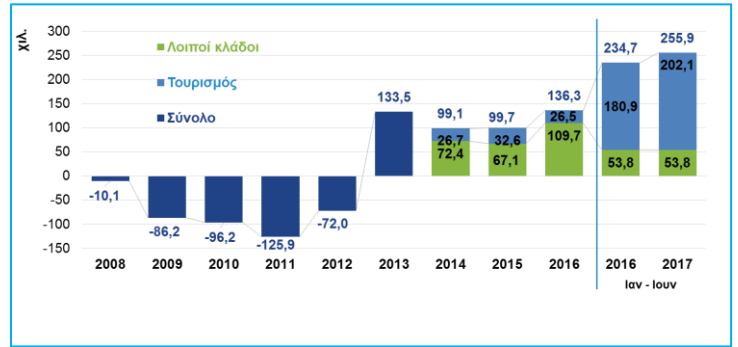
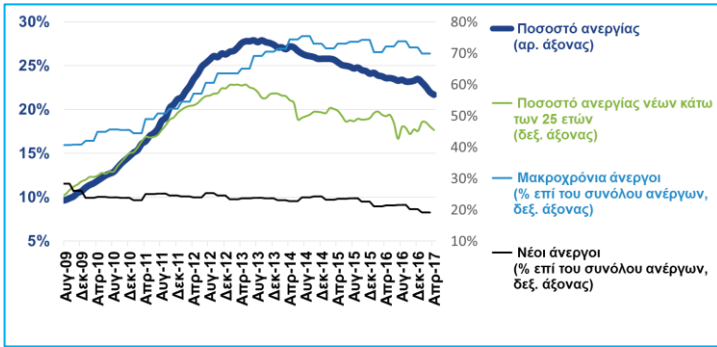
ΡΟΗ ΧΡΗΜΑΤΟΔΟΤΗΣΗΣ ΕΠΙΧΕΙΡΗΣΕΩΝ ΚΑΙ ΚΑΤΑΘΕΣΕΙΣ ΝΟΙΚΟΚΥΡΙΩΝ

(Τράπεζα της Ελλάδος, Μάιος 2017)

Νέα μείωση παρουσίασαν οι καταθέσεις των νοικοκυριών τον Μάιο του 2017 (-€214 εκατ.), ενώ η σωρευτική εκροή από τον Ιούλιο του 2015 ανέρχεται στα -€1,2 δισ. Ο ρυθμός μεταβολής της χρηματοδότησης των επιχειρήσεων παρέμεινε σε οριακά θετικό επίπεδο για 2^ο συνεχόμενο μήνα (+0,4%).



Απασχόληση, τιμές, αμοιβές

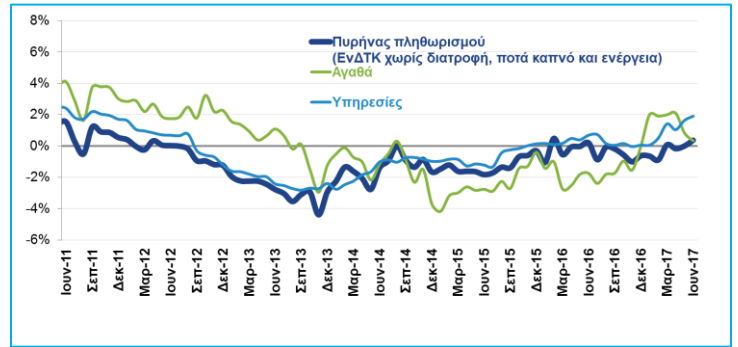
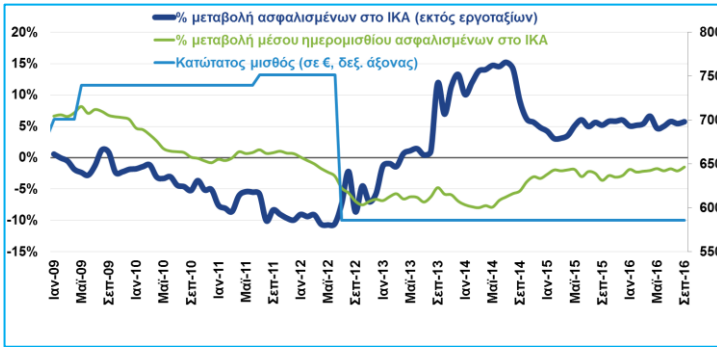


ΠΟΣΟΣΤΟ ΑΝΕΡΓΙΑΣ (ΕΠΟΧΙΚΑ ΔΙΟΡΘΩΜΕΝΑ ΣΤΟΙΧΕΙΑ)
(ΕΛΣΤΑΤ, Απρ. 2017)

Το ποσοστό ανεργίας συνέχισε να υποχωρεί τον Απρίλιο του 2017 (21,7% από 22% τον προηγούμενο μήνα και 23,6% τον Απρίλιο του 2016), ενώ τον Μάιο του 2017 ο αριθμός των εγγεγραμμένων ανεργών μειώθηκε στους 913,5 χιλ. από 970,3 χιλ. τον προηγούμενο μήνα.

ΙΣΟΖΥΓΙΟ ΡΟΩΝ ΜΙΣΘΩΤΗΣ ΕΡΓΑΣΙΑΣ
(ΕΡΓΑΝΗ, Ιουν. 2017)

Το 1^ο εξάμηνο του 2017, εμφανίζεται ένα ιδιαίτερα θετικό ισοζύγιο καθαρών θέσεων εργασίας (+256 χιλ. θέσεις). Οι περισσότερες θέσεις προέρχονται από τον τουρισμό, ενώ ένας μεγάλος αριθμός των νέων συμβάσεων εξακολουθεί να αφορά σε ευέλικτες μορφές απασχόλησης.

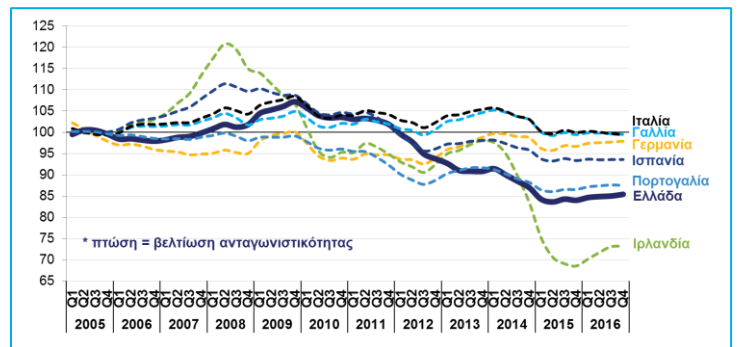
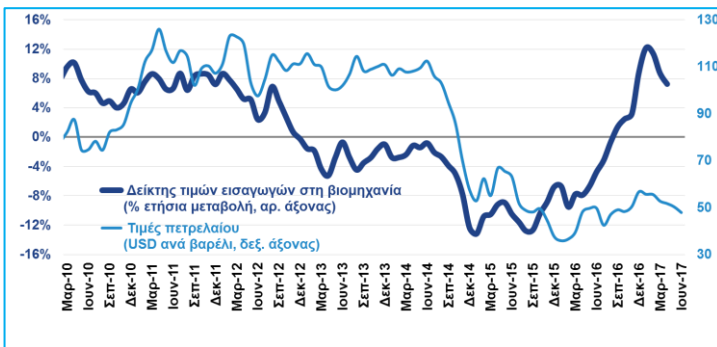


ΑΡΙΘΜΟΣ ΑΣΦΑΛΙΣΜΕΝΩΝ ΣΤΟ ΙΚΑ ΚΑΙ ΒΑΣΙΚΟΙ ΜΙΣΘΟΙ
(% μεταβολή με αντίστοιχο μήνα προηγ. έτους, ΙΚΑ, Σεπ. 2016)

Ο αριθμός των ασφαλισμένων στο ΙΚΑ παρουσιάζει σταθερή άνοδο από τον Απρίλιο του 2013 (+5,7% τον Σεπτέμβριο του 2016). Μέρος της αύξησης αυτής ενδεχομένως οφείλεται στη μετατόπιση από αδήλωτη σε επίσημη απασχόληση, ενώ οι μέσες αποδοχές συνεχίζουν να υποχωρούν.

ΠΛΗΘΩΡΙΣΜΟΣ ΑΓΑΘΩΝ, ΥΠΗΡΕΣΙΩΝ ΚΑΙ ΔΟΜΙΚΟΣ ΠΛΗΘΩΡΙΣΜΟΣ
(ΕΛΣΤΑΤ, Ιουν. 2017)

Ο ΔΤΚ αυξήθηκε για 6ο συνεχόμενο μήνα τον Ιούνιο του 2017 (+1,0%). Οι μεγαλύτερες αυξήσεις καταγράφονται στα ποτά/καπνό (+7%) και στις μεταφορές (+7%), ενώ στα τρόφιμα σημειώθηκε πτώση (-0,8%). Με σταθερούς φόρους οι τιμές εμφανίζουν άνοδο +0,2% τον Ιούνιο του 2017.



ΔΕΙΚΤΗΣ ΤΙΜΩΝ ΕΙΣΑΓΩΓΩΝ ΣΤΗ ΒΙΟΜΗΧΑΝΙΑ ΚΑΙ ΤΙΜΕΣ ΠΕΤΡΕΛΑΙΟΥ
(ΕΛΣΤΑΤ, Απρ. 2017, FT, Ιουν. 2017)

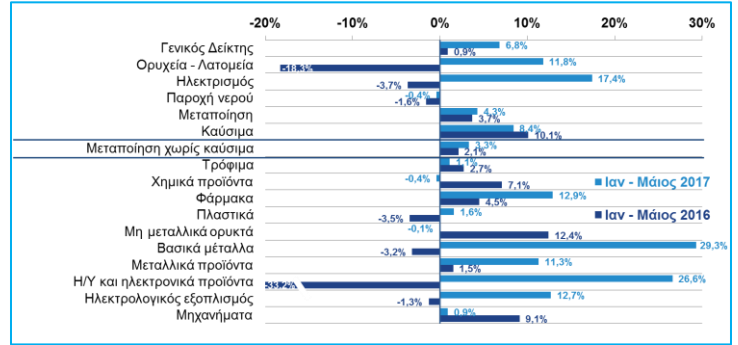
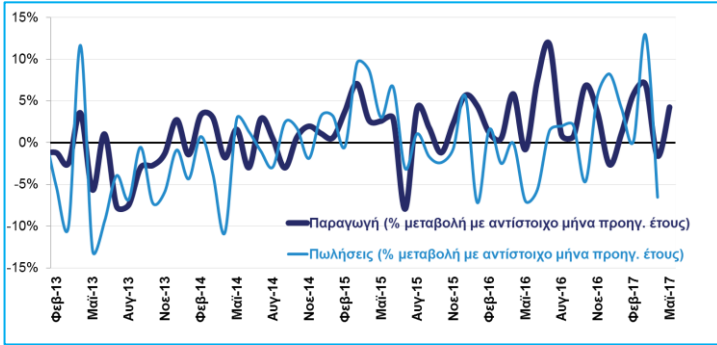
Μετά από σχεδόν 4 έτη αρνητικής μεταβολής, ο δείκτης τιμών εισαγωγών στη βιομηχανία αυξάνεται από τον Σεπτέμβριο του 2016 (+7,2% τον Απρίλιο του 2017), ενώ οι τιμές πετρελαίου παρουσιάζουν σταθεροποίηση κοντά στο επίπεδο των 50 δολ. ανά βαρέλι.

ΑΝΤΑΓΩΝΙΣΤΙΚΟΤΗΤΑ ΤΙΜΩΝ – ΚΟΣΤΟΥΣ: ΠΡΑΓΜΑΤΙΚΗ ΣΤΑΘΜΙΣΜΕΝΗ ΣΥΝΑΛΛΑΓΜΑΤΙΚΗ ΙΣΟΤΙΜΙΑ
(Eurostat, Δ' 3μηνο 2016)

Οι μεταρρυθμίσεις που προωθήθηκαν τα τελευταία χρόνια έχουν συμβάλει στην ανάκτηση σημαντικού μέρους της ανταγωνιστικότητας της Ελλάδας σε σύγκριση με άλλες ευρωπαϊκές χώρες με βάση τον δείκτη πραγματικής σταθμισμένης συναλλαγματικής ισοτιμίας (real effective exchange rate).



Βιομηχανία, εμπόριο, υπηρεσίες

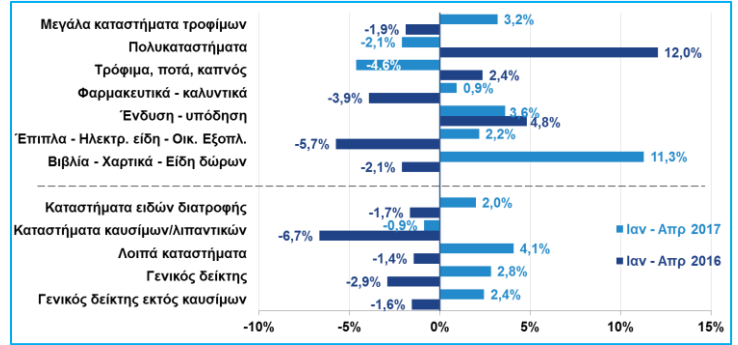
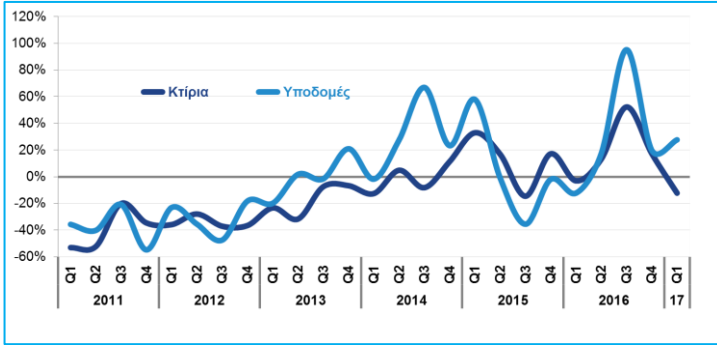


ΒΙΟΜΗΧΑΝΙΚΗ ΠΑΡΑΓΩΓΗ ΚΑΙ ΚΥΚΛΟΣ ΕΡΓΑΣΙΩΝ ΣΤΗ ΜΕΤΑΠΟΙΗΣΗ ΧΩΡΙΣ ΠΕΤΡΕΛΑΙΟΕΙΔΗ (ΕΛΣΤΑΤ, Μάιος 2017)

Η παραγωγή στη μεταποίηση πλην πετρελαιοειδών επέστρεψε σε θετικό έδαφος τον Μάιο του 2017 (+4,3%), έπειτα από την υποχώρηση του Απριλίου (-1,6%), ενισχύοντας εκ νέου τη δυναμική της.

ΔΕΙΚΤΕΣ ΒΙΟΜΗΧΑΝΙΚΗΣ ΠΑΡΑΓΩΓΗΣ ΚΑΤΑ ΚΛΑΔΟ (ΕΛΣΤΑΤ, Μάιος 2017)

Κατά το διάστημα Ιαν – Μάι 2017, η παραγωγή στη μεταποίηση χωρίς τα πετρελαιοειδή σημείωσε αξιόλογη άνοδο (+3,3%), με τους περισσότερους κλάδους να κινούνται σε θετικό έδαφος, ιδίως τα βασικά μέταλλα (+29,3%), τα φάρμακα (+12,9%) και την κατασκευή Η/Υ (26,6%).

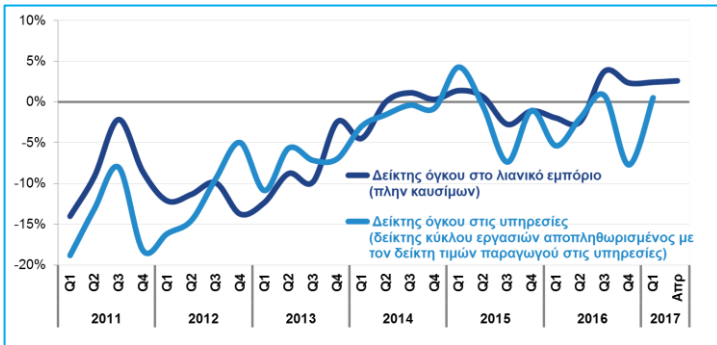


ΔΕΙΚΤΗΣ ΟΓΚΟΥ ΣΤΙΣ ΚΑΤΑΣΚΕΥΕΣ

(% μεταβολή με αντίστοιχο μήνα προηγ. έτους, ΕΛΣΤΑΤ, Α' 3μηνο 2017)
Ο ρυθμός αύξησης της παραγωγής στις κατασκευές επιβραδύνθηκε το Α' 3μηνο του 2017 (+8,6%), ως αποτέλεσμα της μείωσης στα κτίρια (-12,3%), ενώ αντίθετα στις υποδομές η παραγωγή συνέχισε να αυξάνεται (+27,7%).

ΔΕΙΚΤΗΣ ΟΓΚΟΥ ΣΤΟ ΛΙΑΝΙΚΟ ΕΜΠΟΡΙΟ

(% μεταβολή ανά κατηγορία καταστημάτων, ΕΛΣΤΑΤ, Απρ. 2017)
Ο όγκος λιανικών πωλήσεων πλην καυσίμων συνέχισε να κινείται σε θετικό έδαφος τον Απρίλιο του 2017 (+2,6%), γεγονός στο οποίο συνέβαλαν και οι εορτές του Πάσχα, με τις πωλήσεις στις περισσότερες κατηγορίες καταστημάτων να σημειώνουν αύξηση.



ΔΕΙΚΤΗΣ ΟΓΚΟΥ ΣΤΟ ΛΙΑΝΙΚΟ ΕΜΠΟΡΙΟ ΚΑΙ ΣΤΙΣ ΥΠΗΡΕΣΙΕΣ (ΕΛΣΤΑΤ, Eurostat, Α' 3μηνο 2017, ΕΛΣΤΑΤ, Απρ. 2017)

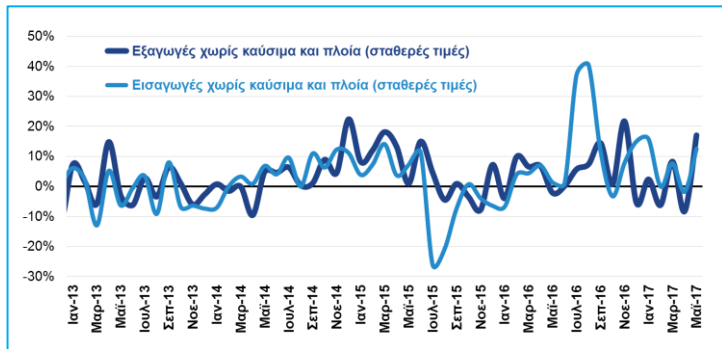
Ο όγκος πωλήσεων στις υπηρεσίες παρουσιάζει βελτιωμένη εικόνα το Α' 3μηνο του 2017 (+0,5% περίπου). Η τάση αυτή αναμένεται να ενισχυθεί δεδομένων των βελτιωμένων προσδοκιών στις υπηρεσίες και την αναμενόμενη άνοδο του τουρισμού.

ΔΕΙΚΤΗΣ ΚΥΚΛΟΥ ΕΡΓΑΣΙΩΝ ΣΤΟΝ ΤΟΜΕΑ ΤΩΝ ΥΠΗΡΕΣΙΩΝ (ΕΛΣΤΑΤ, Α' 3μηνο 2017)

Μικτή εικόνα παρουσιάζει ο κύκλος εργασιών στις υπηρεσίες το Α' 3μηνο του 2017, με αξιόλογες αυξήσεις στην πληροφορική (+7,9%), τα ταχυδρομεία/ταχυμεταφορές (+3,1%) και τις νομικές δραστηριότητες (+9,6%) και ταυτόχρονα σημαντικές απώλειες στις εκδόσεις (-22,6%).

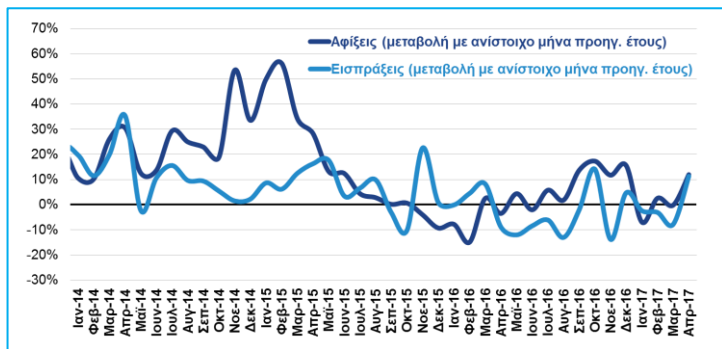


Εξαγωγές, τουρισμός



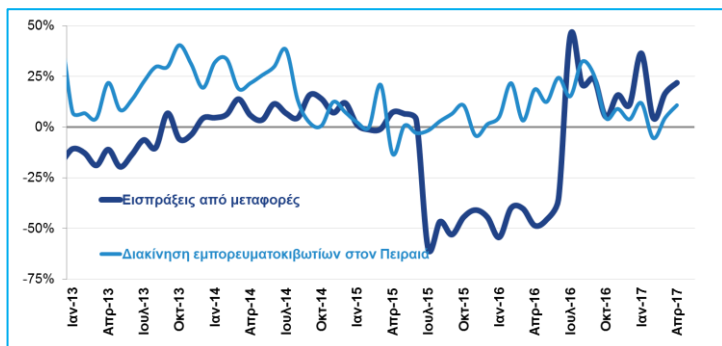
ΟΓΚΟΣ ΕΞΑΓΩΓΩΝ ΚΑΙ ΕΙΣΑΓΩΓΩΝ ΧΩΡΙΣ ΚΑΥΣΙΜΑ ΚΑΙ ΠΛΟΙΑ (ΕΛΣΤΑΤ, Μάιος 2017)

Η πώση των εξαγωγών πλην καυσίμων και πλοίων τον Απρίλιο του 2017 (-3,7% ή -8,3% σε σταθερές τιμές) ήταν προσωρινή, καθώς τον Μάιο αυξήθηκαν σημαντικά (+20,1% ή +17,1 σε σταθερές τιμές), ενώ οι θετικές προοπτικές για την παγκόσμια ζήτηση αναμένεται να ενισχύσουν τη δυναμική των εξαγωγών τους επόμενους μήνες.



ΑΦΙΞΕΙΣ ΤΟΥΡΙΣΤΩΝ ΚΑΙ ΤΑΞΙΔΙΩΤΙΚΕΣ ΕΙΣΠΡΑΞΕΙΣ (ΤτΕ, Απρ. 2017)

Οι θετικές προσδοκίες για τον τουρισμό επιβεβαιώνονται καθώς πλησιάζει η κορύφωση της τουριστικής περιόδου, με τις αφίξεις και τις εισπράξεις να κινούνται ανοδικά τον Απρίλιο του 2017 (+12% και +11,3% αντίστοιχα), κυρίως λόγω της αυξημένης κίνησης από τις χώρες της Ευρωζώνης, ιδίως από τη Γαλλία και τη Γερμανία.



ΕΙΣΠΡΑΞΕΙΣ ΑΠΟ ΜΕΤΑΦΟΡΕΣ

(ΤτΕ, Απρ. 2017, Διακίνηση εμπορευματοκιβωτίων: COSCO, Απρ. 2017)

Από τον Ιούλιο του 2016 οι εισπράξεις από μεταφορές παρουσιάζουν βελτίωση, μετά τη μεγάλη πτώση που σημείωσαν το διάστημα Ιουλ. 2015 – Ιουν. 2016. Κατά το διάστημα Ιαν - Απρ 2017 εμφανίζουν άνοδο +18,9%, έναντι πτώσης -45,9% το αντίστοιχο διάστημα το 2016.

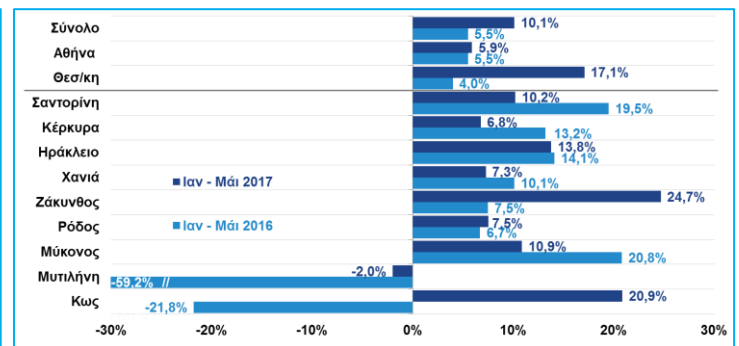
Ομάδες προϊόντων	Ιαν – Μάιος		%Δ
(€ εκατ.)	2016	2017	
Αγροτικά προϊόντα	2.272,1	2.239,7	-1,4%
Τρόφιμα και ζώα ζωντανά	1.652,8	1.716,3	3,8%
Ποτά – καπνός	309,4	267,3	-13,6%
Λάδια και λίπη ζωικά ή φυτικά	309,9	256,1	-17,4%
Πρώτες ύλες	372,9	514,9	38,1%
Καύσιμα	2.384,5	3.810,9	59,8%
Βιομηχανικά προϊόντα	4.634,0	5.019,2	8,3%
Χημικά	1.133,0	1.249,9	10,3%
Βιομηχανικά είδη κατά Α' ύλη	1.624,5	1.869,2	15,1%
Μηχανήματα	1.087,6	1.066,2	-2,0%
Διάφορα βιομηχανικά είδη	788,9	833,9	5,7%
Άλλα	212,9	214,0	0,5%
Σύνολο	9.876,3	11.798,7	19,5%
Σύνολο χωρίς καύσιμα	7.491,8	7.987,8	6,6%
Πρόσθετη ανάλυση*:			
Μεταποιημένα προϊόντα	5.172,5	5.351,1	3,5%
εκ των οποίων: τρόφιμα/ποτά	1.044,5	1.041,1	-0,3%
Πρώτες ύλες & ακατέργαστα	941,2	961,9	2,2%
εκ των οποίων: αγροτικά	610,6	569,3	-6,8%

* Στοιχεία Ιαν – Απρ

ΑΞΙΑ ΕΞΑΓΩΓΩΝ ΑΝΑ ΟΜΑΔΑ ΠΡΟΙΟΝΤΩΝ

(ΕΛΣΤΑΤ, Eurostat, Μάιος 2017)

Κατά το διάστημα Ιαν – Μάιος 2017 οι εξαγωγές χωρίς καύσιμα εμφανίζουν άνοδο +6,6%, με τις περισσότερες μεγάλες κατηγορίες προϊόντων να κινούνται ανοδικά, εκτός από τα ποτά/καπνό (-13,6%), το λάδι (-17,4%) και τα μηχανήματα (-2%).



ΔΙΕΘΝΕΙΣ ΤΟΥΡΙΣΤΙΚΕΣ ΑΦΙΞΕΙΣ ΣΤΑ ΚΥΡΙΟΤΕΡΑ ΑΕΡΟΔΡΟΜΙΑ (ΣΕΤΕ, Μάιος 2017)

Οι διεθνείς αεροπορικές αφίξεις αυξήθηκαν κατά +10,1% το διάστημα Ιαν – Μάι 2017. Ιδιαίτερα αυξημένη είναι η κίνηση σε κλασσικούς τουριστικούς προορισμούς, ενώ στην Κω και στη Μυτιλήνη, η ηπτική πορεία του 2016, κυρίως λόγω του προσφυγικού ζητήματος, δείχνει να αντιστρέφεται.



Οικονομικά μεγέθη μελών ΣΕΒ

ΕΝΕΡΓΗΤΙΚΟ
€368 δισ.
67% συνόλου*



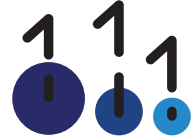
ΙΔΙΑ ΚΕΦΑΛΑΙΑ
€60 δισ.
51% συνόλου*



ΠΩΛΗΣΕΙΣ
€62 δισ.
43% συνόλου*



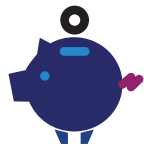
ΠΡΟ ΦΟΡΩΝ ΚΕΡΔΗ
€2,4 δισ. **
30% συνόλου**



ΕΡΓΑΖΟΜΕΝΟΙ
190.000
11% συνόλου ασφαλισμένων στο ΙΚΑ



ΜΙΣΘΟΙ
€4,8 δισ.
20% συνόλου***



ΑΣΦΑΛΙΣΤΙΚΕΣ ΕΙΣΦΟΡΕΣ
€2,1 δισ.
20% συνόλου***



ΦΟΡΟΣ ΕΠΙ ΚΕΡΔΩΝ
€0,8 δισ.
29% συνόλου****



* 20.500 δημοσιευμένοι ισολογισμοί χρήσης 2015 που περιλαμβάνονται στη βάση της ICAP

** σύνολο κερδών κερδοφόρων επιχειρήσεων

*** % επί του συνόλου τακτικών αποδοχών (χωρίς bonus και υπερωρίες)/ασφαλιστικών εισφορών ασφαλισμένων στο ΙΚΑ

**** % επί του συνόλου εσόδων από φόρο εισοδήματος νομικών προσώπων

Όραμα

Οραματιζόμαστε την Ελλάδα ως τη χώρα, που κάθε πολίτης του κόσμου θα θέλει και θα μπορεί να επισκεφθεί, να ζήσει και να επενδύσει. Οραματιζόμαστε μια ανοιχτή, κοινωνικά υπεύθυνη και οικονομικά φιλελεύθερη χώρα-μέλος της Ευρωπαϊκής Ένωσης, που προτάσσει την ισχυρή ανάπτυξη ως παράγοντα κοινωνικής συνοχής. Θέλουμε μια Ελλάδα δυναμικό κέντρο της ευρωπαϊκής περιφέρειας, με στέρεους θεσμούς, ελκυστικό κοινωνικό και οικονομικό περιβάλλον, που προάγει τις εξαγωγές, την καινοτόμο επιχειρηματικότητα, την παραγωγή και τις ποιοτικές υπηρεσίες, τη βιώσιμη ανάπτυξη, τη γνώση, τη συνοχή, τις ίσες ευκαιρίες και το κράτος δικαίου.

Αποστολή

Ηγεσία & Γνώση

Ο ΣΕΒ διαδραματίζει ηγετικό ρόλο στον μετασχηματισμό της Ελλάδας σε μια παραγωγική, εξωστρεφή και ανταγωνιστική οικονομία, ως ανεξάρτητος και υπεύθυνος εκπρόσωπος της ιδιωτικής οικονομίας.

Κοινωνικός Εταίρος

Ο ΣΕΒ, ως κοινωνικός εταίρος που πιστεύει στη λειτουργία των θεσμών, προωθεί στα αρμόδια όργανα της Πολιτείας και της Ε.Ε. τις απόψεις και θέσεις της επιχειρηματικής κοινότητας.

Ισχυρός Εκπρόσωπος

Ο ΣΕΒ διαμορφώνει θέσεις, αναλύσεις και προτάσεις πολιτικής για την οικονομία, τη βιομηχανία, την καινοτομία, την απασχόληση, την παιδεία και τις εργασιακές δεξιότητες, τον κοινωνικό διάλογο, τη βιώσιμη ανάπτυξη, την εταιρική υπευθυνότητα.

Φορέας Δικτύωσης

Ο ΣΕΒ δικτυώνει τα μέλη του μεταξύ τους & με τα κέντρα αποφάσεων (εγχώρια και διεθνή), με στόχο τη δημιουργία προστιθέμενης αξίας.



Σύγχρονες Επιχειρήσεις, Σύγχρονη Ελλάδα

ΣΕΒ σύνδεσμος επιχειρήσεων και βιομηχανιών

Ξενοφώντος 5, 105 57 Αθήνα
T: 211 5006 000
F: 210 3222 929
E: info@sev.org.gr
www.sev.org.gr

SEV Hellenic Federation of Enterprises

168, Avenue de Cortenbergh
B-1000 Bruxelles
M: +32 (0) 494 46 95 24
E: sevbrussels@proximus.be

ΑΚΟΛΟΥΘΗΣΤΕ ΜΑΣ
ΣΤΑ ΜΕΣΑ ΚΟΙΝΩΝΙΚΗΣ
ΔΙΚΤΥΩΣΗΣ

